



Nuorten

VIERASLAJITALKOO-OPAS



Allergia-, Iho- ja Astmaliitto • WWF Suomi

SISÄLLYS

- 3 Ota luontoaskel
- 5 Mitä vieraslajit ovat?
- 5 Miksi vieraslajit ovat ongelma?
- 6 Mitä minä voin tehdä?
- 6 Talkoiden järjestäminen
- 7 Talkoiden ABC
- 9 Hyvä talkookohde löytyy usein läheltä
- 10 Selvitä maanomistaja
- 11 Talkoojätteen hävitys
- 14 Komealupiini
- 17 Jättipalsami
- 20 Kurtturuusu
- 23 Koristeپیiskut
- 25 Karhunköynnökset
- 27 Huolehdi luonnosta niin luonto huolehtii sinusta!

Teksti: Tiina Parkkima,
Allergia-, Iho- ja Astmaliitto ry 2018.

Päivitys: Viivi Valkonen,
Allergia-, Iho- ja Astmaliitto ry 2020
Sähköposti: viivi.valkonen@allergia.fi
teemu.niinimaki@wwf.fi

Yhteistyössä: Essi Aarnio-Linnanvuori WWF
Suomi, essi.aarnio-linnanvuori@wwf.fi

Taitto: Tuija Sorsa

Piirroskuvat: Liina Salonen,
liina.salonen78@gmail.com

Valokuvat: Juha Jantunen, Panu Kunttu,
Tiina Parkkima ja Lauri Rotko.



Ota luontoaskel

Luonnossa oleskelu tekee hyvää! Luonto elvyttää, lisää fyysistä aktiivisuutta, parantaa unen laatua, lisää hyvää oloa ja onnellisuutta. Liikunta luonnossa tuntuu myös kevyemmältä kuin liikkuminen muualla ja siellä tulee liikuttua aivan huomaamatta. Lisäksi luonnosta saa ihmiskehon vastustuskykyä tukevia mikrobeja, jotka parantavat vastustuskykyä sairauksille.

Jokainen voi tehdä jotakin ympäristön hyväksi

Talkoiden järjestäminen oman ympäristön hyväksi on loistava tapa koota yhteen kiva porukka tekemään yhdessä hyvää.

Tämä opas on tarkoitettu vieraslajien torjuntatalkoiden järjestämiseen. Samoja periaatteita voi käyttää apuna muissakin talkoissa, kuten vaikka roskatalkoiden järjestämisessä. Vieraslajien torjunta on käytännön luonnonsuojelua. Se on toimintaa, jonka tuloksen näkee heti.

Mitä vieraslajit ovat?



Vieraslajit ovat sellaisia eliölajeja, jotka ovat levinneet luontaiselta esiintymisalueeltaan uudelle alueelle. Ne ovat voineet levitä tahattomasti tai ihmisen myötävaikutuksella esimerkiksi salamatkustajana tavarakuljetuksissa. Niitä on voitu myös tarkoituksella istuttaa koristekasveiksi tietämättä niiden haitoista.

Yleensä vieraslajit sopeutuvat uuteen elinympäristöönsä huonosti, mutta joskus ne voivat menestyä liiankin hyvin ja aiheuttaa ongelmia. Tämä voi johtua esimerkiksi siitä, että uudessa ympäristössä niillä ei ole luontaisia vihollisia, jotka rajoittaisivat niiden lisääntymistä. Tällöin ne saavat kilpailuedun ja valloittavat elintilaa alkuperäisiltä lajeilta.

Miksi vieraslajit ovat ongelma?

Vieraslajit voivat aiheuttaa ongelmia alkuperäiselle luonnolle. Ne voivat aiheuttaa haittaa muille lajeille ja jopa koko ekosysteemin ja luonnon toiminnalle.

Kasvit ja eläimet, jotka löytävät tiensä uusiin, vieraisiin elinympäristöihin

voivat tukahduttaa alkuperäisen lajiston ja vahingoittaa ympäristöä. Tällöin niitä kutsutaan **haitallisiksi vieraslajeiksi**.

Haitallisilla vieraslajeilla on kielteisiä vaikutuksia myös ihmisten terveyteen, kalastukseen, maanviljelyyn ja ruuan tuotantoon. Ne voivat esimerkiksi tuhota ruokakasvien satoja ja aiheuttaa monenlaista haittaa.

Vieraslajit voivat olla haitallisia ihmisen terveydelle: esimerkiksi jättiputki sisältää polttaa nestettä,

Jättiputki on haitallinen vieraslaji, joka aiheuttaa haittaa myös ihmisen terveydelle. Jättiputken kasvinesteen reagoissa auringonvalon kanssa iholle voi syntyä vakavia palovamman kaltaisia iho-oireita. Jättiputken torjunnassa suojautuminen on ehdottoman tärkeää!



joka auringonvalon kanssa reagoidessaan aiheuttaa palovamman kaltaisia oireita.

Vieraslajit voivat aiheuttaa myös muuta haittaa: ne voivat **muuttaa elinympäristöjä käyttökelvottomiksi**. Esimerkiksi piikikäs kurturuusu on valloittanut monia hiekkarantoja niin, ettei niitä voi enää käyttää uimarantoina.

Vieraslajit valloittavat niin maalla kuin vedessä. Esimerkiksi kanadanvesirutto muodostaa niin tiheitä kasvustoja, että vedessä uiminen on mahdotonta. Itämereen on viimeisen 200 vuoden aikana levinnyt yli sata vieraslajia esimerkiksi laivojen painolastivesissä ja alusten runkoihin kiinnittyneinä.

Ilmaston lämmetessä maahamme tulee lisää uusia vieraslajeja, joiden vaikutukset voivat olla arvaamattomat. Kansainvälisen kaupan, matkailun ja tavarakuljetusten lisääntyminen on myös vauhdittanut vieraslajien leviämistä.

Vieraslajit yksipuolistavat luontoa kilpailemalla alkuperäisen lajiston kanssa ja jopa syrjäyttämällä muita lajeja. Itä-Aasiasta kotoisin oleva kalalaji hopearuutana on niin tehokas lisääntyjä, että

joissain maissa se on levinnyt valtalajiksi, joille muut kalat eivät pärjää kilpailussa. Pahimmillaan vieraslajit voivat muuttaa kokonaisten ravintoketjujen rakennetta.

Vieraslajit voivat myös levittää tauteja tai loisia, tai jopa risteytyä luonnonvaraisien lajien kanssa. Suomen luonnossa supikoira on vieraslaji, joka voi levittää terveydelle vaarallisia sairauksia ja loisia.

Koko maailman mittakaavassa vieraslajit ovat toiseksi suurin uhka luonnon monimuotoisuudelle elinympäristöjen tuhoutumisen jälkeen. Luonnon monimuotoisuus on ruoantuotantomme ja koko olemassaolomme perusta, jota ilman ihmisen elämä ei olisi mahdollista maapallolla.



Mitä minä voin tehdä?

Voit osallistua järjestettyihin talkoisiin tai järjestää talkoot itse. Vieraslajitorjuntaa voi tehdä kuka tahansa. Tätä työtä voit tehdä yksin tai yhdessä, kaveri- tai harrastusporukassa, tai vaikka koulu- luokan kanssa. Työn voi aloittaa omassa lähiympäristössä.

Tiedon levittäminen vieraslajeista on myös tärkeää, ettei kukaan vahingossa levittäisi niitä enempää luontoon. Jokainen voi vaikuttaa omalta osaltaan vieraslajitilanteeseen ja sitä kautta ympäristön tilaan ja omaan hyvinvointiin.

Talkoiden järjestäminen

Tähän oppaaseen on valittu viisi eri vieraslajikasvia, joiden poistamisesta talkoilla on hyviä kokemuksia. Vieraslajien torjunta antaa mahdollisuuden mukavaan ja tavoitteelliseen yhdessä tekemiseen. Ne ovat hyvä tapa tehdä työtä lähiympäristön ja lähiluonnon hyväksi. Samalla oppii tuntemaan luontoa paremmin ja tutustuu uusiin ihmisiin.



Kuva: Lauri Rottko

TALKOIDEN ABC

- » Kerää kasaan talkooporukka, esimerkiksi kaveriporukka, koulu- luokka, urheilujoukkue, partioryhmä tai lippukunta.
- » Selvitä sopiva kohde, jossa järjestää talkoot. Kysy lupa maanomistajalta!
- » Levitä sanaa talkoista. Muista sopia hyvä tapaamispaikka, jonne on helppo löytää.
- » On tärkeää oppia tunnistamaan torjuttavat vieraslajit. Tämä on tärkeää myös siksi, ettei vahingossa kitkisi harvinaisia kasvilajeja.
- » Kitketyt kasvit kerätään kasoiksi, mikäli niissä ei vielä ole siemeniä. Kasvit laitetaan säkkeihin, jos niissä on jo siemeniä.
- » Valmiit säkit ja kasat sijoitetaan sellaiseen paikkaan, josta ne on helppo löytää ja noutaa. Torjunta kannattaa tehdä ennen siementen kypsymistä. Säkitetyn kasvimateriaalin noudosta sovitaan maanomistajan kanssa. Siemenet ja juuret on syytä hävittää huolella. Tarkemmat ohjeet löytyvät tämän oppaan lajiosiesta.
- » Muista hyvät talkooväät ja työ- hanskat! Voit kysyä hanskoja esimerkiksi kunnalta, yhdistykseltä, tai hankkia sponsoriksi sopivan yrityksen.



Hyvä talkookohde löytyy usein läheltä

Vieraslajeja löytyy ikävä kyllä aika monesta paikasta, joten luultavasti talkookohteen löytäminen ei ole vaikeaa.

Jos mielessäsi on jo joku hyvä talkookohde, kannattaa keskustella tilanteesta muiden kanssa. Luultavasti muutkin ihmiset ovat huomanneet saman esiintymän, ja miettivät, mitä asialle kenties voisi tehdä.

Jos mielessä ei ole sopivaa talkookohdetta, mutta haluaisit järjestää talkoot lähialueellasi, voi apua ja sopivia kohteita kysyä oman kunnan ympäristötoimistosta.

Vieraslajiportaalista www.vieraslajit.fi löytyy vieraslajikohteita valtakunnallisesti.

Myös maanomistajat kertovat usein mielellään sopivista torjuntakohteista, sillä resurssit vieraslajien torjunnassa ovat usein rajalliset. Apu on yleensä tervetullutta!

Vieraslajien laajamittaiseen torjuntaan on kysyttävä maanomistajan lupa, sillä ikävä kyllä edes vieraslajikasvien kitkeminen yksittäisiä versoja lukuun ottamatta ei kuulu jokamiehenoikeuksiin.

Helpointa kitkeminen on aloittaa esimerkiksi tutun yksityismaanomistajan mailla, jolloin on helpointa sopia esimerkiksi kasvijätteen hävittämisestä henkilökohtaisesti.

Kunnan ja valtion mailla toimiminen on myös hyvä vaihtoehto, sillä alueiden hoidosta ja kasvilajien torjunnasta on näin helppoa sopia. Myös paikallisilta asukasyhdistyksiltä ja naapureilta voi kysyä apua talkoiden järjestämiseen!

IDEA: Haasta mukaan yrityksiä tai vaikka oma kuntasi mukaan vieraslajien torjuntatoimintaan – koululuokka tai urheiluseura voi kerätä rahaa niin, että etsit sponsorin, joka maksaa kitkettyjen kasvikilojen mukaan hintaa.

Maanomistajan selvittäminen on nykyisin helppoa. Pienellä salapoliisityöllä älypuhelimella tai tietokoneella voi selvittää jo paljon! Jos sinulla on jo tiedossa jokin kohde, jossa haluaisit järjestää talkoot, mutta et tiedä, kuka alueen omistaa, voi sen selvittää helposti netistä.

» **Maanomistaja on helpointa selvittää esimerkiksi Kansalaisen karttapaikka -verkkopalvelusta www.asiointi.maanmittauslaitos.fi/karttapaikka/**

Valitsemalla sivuvalikosta kohta **”Kiinteistö-tunnukset”** ja zoomaamalla kohteeseen, näkee kiinteistönnumerot, jotka kertovat, kuka omistaa alueen. Näiden kiinteistönnumeroiden perusteella voi kysyä niiden omistajaa Maanmittauslaitokselta www.maanmittauslaitos.fi/asiakaspalvelu. Maanomistajatiedot ovat julkisia, ja niitä voikin kysyä maanmittauslaitokselta suoraan. Puhelimitse voi pyytää maksutta kerrallaan kymmenen kiinteistön omistajatiedot. Omistajan selvittyä voi ottaa yhteyttä suoraan ja kysyä vieraslajitalkoiden järjestämisestä.

Kiinteistötunnuksen avulla maanomistajan saa myös selville oman kunnan teknisestä toimesta, josta voi myös kysellä suoraan tietoa vieraskasvitalkoiden järjestämisestä tai sopivasta yhdyshenkilöstä, jolta voi kysyä lisätietoja.

Toinen käytännön vaihtoehto on kysyä suoraan alueen asukkailta lisätietoja, jos joku sattuisi tietämään alueen omistajan. Kysymällä asiat selviävät, ja samalla voikin jo sopia talkoista.

Alueen omistajalle voi olla hyvä muistuttaa, että tämän oppaan kohdelajeista jättipalsami on vieraslajilain perusteella torjuttava vieraslaji. Tämä tarkoittaa sitä, että sen maahantuonti, myynti, kasvatus, käyttö ja ympäristöön päästäminen on lain nojalla kielletty! Lain mukaan mitään vieraslajia ei saa pitää, kasvattaa, istuttaa, kylvää tai muulla vastaavalla tavalla käsitellä siten, että se voi päästä ympäristöön.

Omia vieraslajihavaintojasi tai ilmoituksia jo tehdyistä talkootoimista kannattaa ilmoittaa vieraslajiportaaliin www.vieraslajit.fi

Talkoojätteen hävitys

1. Mikäli talkookohde sijaitsee kunnan maalla, kasvijätteen poiskuljetuksesta tai hävittämisestä voi sopia etukäteen esimerkiksi kunnan viheralueyksikön kanssa. Kuntaan on hyvä olla yhteydessä kasvijätteen hävityksestä, sillä monet kunnat noutavat talkoojätteen pois.
2. Torjunta kannattaa tehdä ennen siementen kypsymistä. Kitketyt kasvit kerätään kasoiksi, mikäli niissä ei vielä ole siemeniä. Kasvat voi jättää maatumaan talkoopaikalle, mikäli siemeniä ei vielä ole ja maanomistaja antaa siihen luvan.
3. Kitketyt kasvit laitetaan säkkeihin, jos niissä on jo siemeniä. Valmiit säkit ja kasvat sijoitetaan sellaiseen paikkaan, josta ne on helppo löytää ja noutaa lava-autolla.
4. Noutoa varten ilmoita kitkentäjätteiden tarkka osoite ja määrä kunnan tai kaupungin teknisen toimiston asiakaspalveluun. Kuntakohtaisesti vieraslajeista voi vastata jokin muukin osasto, mutta kysymällä asia selviää.
5. Haitallisten vieraslajien siemenet ja juuret on syytä hävittää huolella. Lisätietoja on tämän oppaan lajikohtaisissa ohjeissa.



Jos torjut kotipihaltasi kasveja ja haluat käsitellä ne kotona, ota huomioon, että koska kotiololoissa tehtävä kompostointi ei välttämättä aina tuhoa haitallisia vieraskasveja tai niiden siemeniä, voi tehokkuutta lisätä laittamalla kasvijäte tiiviisti suljettuun jätesäkkiin ja antamalla mädäntyä säkissä kuukauden tai koko kesän ennen kompostoriin siirtämistä. Käytä suljettavaa kompostoria. Avokompostista haitalliset vieraskasvilajit karkaavat helpommin ja ne voivat houkutellessa rottia. Kotikompostointiin sopivat pääsääntöisesti vain lisääntymiskyvyttömät vieraskasvinosat. Siementen, kukintojen ja juurakoiden hävittäminen vaatii usein järeämmät aseet, joten kannattaa lukea lajikohtaiset ohjeet!

Kasvijätettä torjuntakohteelta tai puutarhoista ei saa missään tapauksessa viedä luontoon, vaikka se onkin biologisesti hajoaava! Jätteen seassa kulkeutuvat puutarhakasvien siemenet, juurakot, juurenkappaleet ja varret jatkavat elämäänsä ja pystyvät leviämään uusille kasvupaikoille. Monet haitallisista vierasperäisistä kasvilajeista ovat karanneet puutarhasta puutarhajätteen maastoon viemisen seurauksena.

Kasvista riippuen osan lajeista voi myös käsitellä paikan päällä niin, etteivät ne pääse juurtumaan tai siemenet kypsy-mään kitkemisen jälkeen. Tässä tapauksessa kasvit voi jättää maatuumaan pieniin kasoihin torjuntapaikalle siten, etteivät ne häiritse alueen käyttöä.



Kasvijätteestä ei ole pääsääntöisesti haittaa, jos siemeniä ei ole ja kasvin muut osat (varret, juuret ja kukinnot) ovat kuivuneet ja solukko niissä on kuollut.

Mikäli kasvijäte jätetään pressun päälle, avokalliolle, betonille tai vastaavalle alustalle valoisaan paikkaan kuivalla säällä kuivumaan noin viikoksi, niin kuivunut kasvijäte on todennäköisesti haitatonta, mikäli kasvijäte on suorassa valokontaktissa, ei kasoissa. Sateisella säällä ja varjoisalla paikalla kestää hieman kauemmin. Huolehdi kuitenkin, ettei vielä kuivumaton kasvijäte pääse leviämään tuulen mukana.

Lajikohtaisia eroja on, joten lue ohjeet erikseen jokaisen lajin kohdalla.

Joskus kasvijätteen voi myös polttaa, jos siitä sovitaan aikuisten kanssa ja yleensä pitää vielä kysyä kunnan lupa. Kuivuneen kasvijätteen polttamisessa täytyy ottaa huomioon paloturvallisuus ja savuhaitat ympäristöön, ja säännökset pitää kysyä lupa kunnan ympäristöviranomaiselta – mukana pitää olla aina vastuullinen aikuinen.

Seuraavaksi kerrotaan tarkemmin talkoisiin sopivien vieraslajien torjunnasta. Yleisimmät ja runsaimmat torjuttavat kasvit ovat jättipalsami ja komealupiini.



Näin varjossa on mahdotonta elää!

Elintilamme pienenee muutenkin päivä päivältä!

Komealupiini

Lupinus polyphyllus

Moni ihastelee komealupiinin kukintaa, vaikka se on erittäin haitallinen vieraslaji. Valloittamallaan alueilla se vie elintilan niin alkuperäisiltä kasveilta kuin hyönteisiltäkin. Lupiini heikentää monen alkuperäisen niittykasvimme elinympäristöjä valtaamalla alaa niityillä, kuten myös niittykasvien suosimilla pientareilla.



Tuntomerkit

PITUUS: Komealupiini on monivuotinen 50–150 cm korkea hernekasvi

KUKINTO: Pitkä terttumainen kukinto on väriltään sinisen, vaaleanpunaisen tai valkoisen kirjava tai jotain näiden väliltä.

LEHDET JA VARS: Kasvin lehdet muistuttavat hieman avattua kämmettä sormineen, sillä kasvin lehtilapa on ”sormilehdykkinen”. Lupiinin varsi on yleensä haaraton.

MUUTA: Kasvi kukkii kesäkuusta elokuulle ja siemenet ovat kypsiä loppukesästä tai alkusyksystä. Lupiinia kasvaa koko maassa pohjoisinta Lappia lukuun ottamatta.

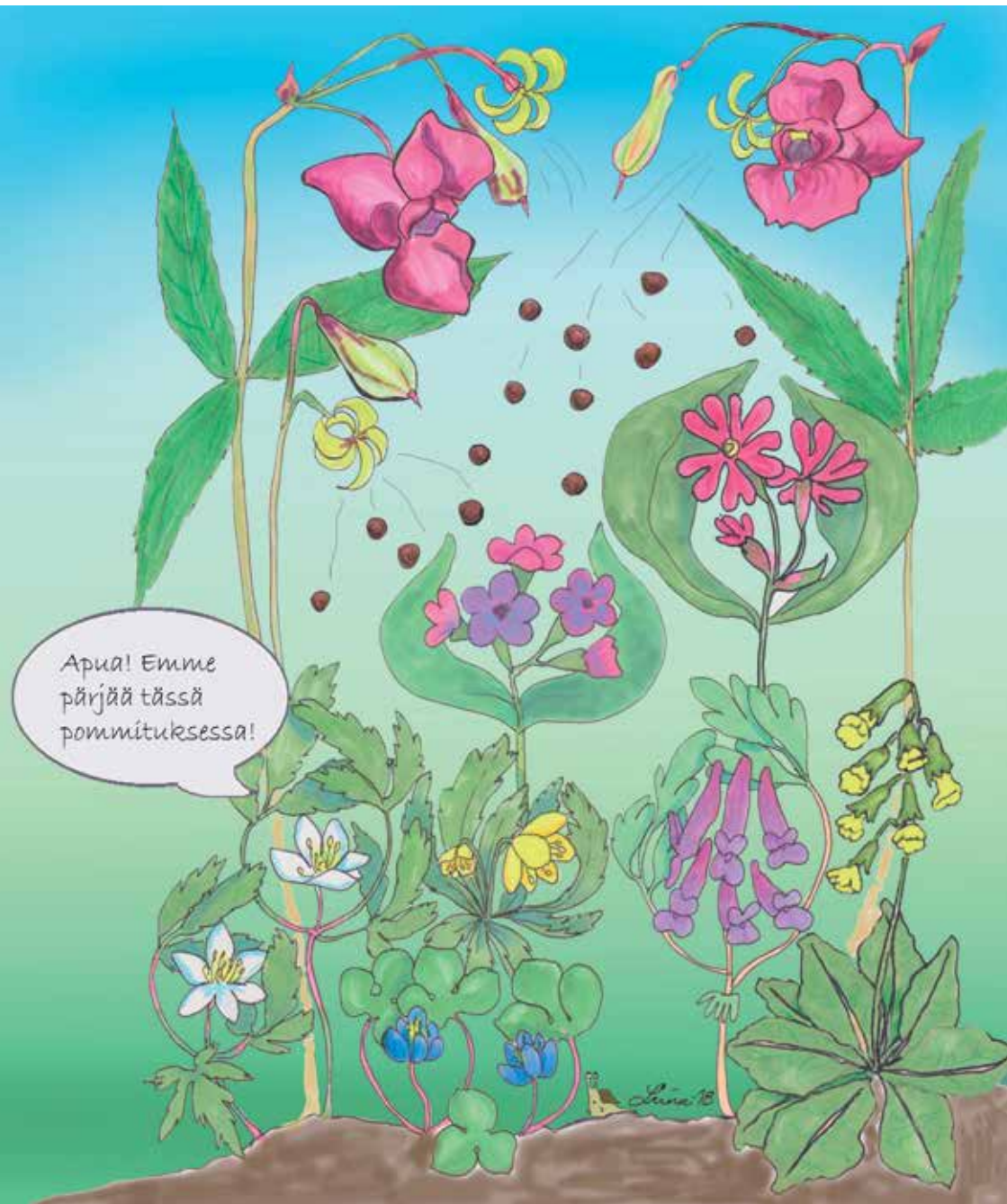
Leviäminen

Komealupiini leviää siemenistä ja mahdollisesti myös juuriston avulla. Raksatelevat siemenpalot kylvävät suuren määrän siemeniä lähiympäristöön ja siementämisen ehkäiseminen onkin tärkeää. Se voi levitä myös maansiirtojen ja työkaluiden mukana.

Torjunta ja hävitys

Lupiinin siemenet säilyvät maaperässä vuosia, joten uusien maasta nousevien taimien toistuva torjunta on tärkeää. Jos lupiineja on kasvupaikalla vähän, voi ne kaivaa yksitellen maasta. Uudet ja pienet kasvustot kaivetaan juurineen maasta. Lupiinin torjunnassa voi käyttää myös rikkaruohonpoistaja-työkalua, jolla kasvi vedetään maasta irti juurineen.

Kasvijäte on hyvä kerätä pois, jotta maaperä ei rehevöidy liikaa. Kasvijätteen voi kompostoida, jos siinä ei ole kypsiä siemeniä. Säännöllisesti tehty niitto heikentää kasvua ja hidastaa leviämistä. Tärkeää on estää kasvin leviäminen uusille kasvupaikoille. Laajoissa kasvustoissa on tärkeää säännöllinen niittäminen tai kukintojen katkaiseminen, mikä on hyvä tehdä ennen kuin siemenet ehtivät kypsyä.



Apua! Emme pärjää tässä pommituksessa!

Jättipalsami

Impatiens glandulifera



Kuva: Juha Jantunen

Jättipalsamilla on kauniit suuret kukat, mutta se on helposti leviävä haitallinen vieraslaji. Se muodostaa tiheitä kasvustoja, valtaa alaa alkuperäisiltä kasvilajeilta sekä vähentää esimerkiksi maassa elävien hyönteisten ja muiden selkärangattomien lajimääriä, mikä voi johtaa lajisuhteiden muuttumisen kautta kielteisiin muutoksiin kokonaisten ekosysteemien toiminnassa.

Tuntomerkit

PITUUS: Jättipalsami on yksivuotinen meheväärtinen suurruoho, joka voi olla jopa 1,5–3 metrin korkuinen.

KUKINTO: Kasvilla on suuret vaaleanpunaiset kukat. Värimuotoja on kuitenkin tummanpunaisista valkoisiin. Jättipalsamin kukka ei kuitenkaan ole ikinä keltainen. Tämä on erotuksena alkuperäisenä kasvavaan, kotimaiseen lehtopalsamiin, jolla on suuret keltaiset kukat.

LEHDET JA VARS: Jättipalsamin lehdet ovat muodoltaan pitkänsuikeita ja reunoiltaan tiheästi hammaslaitaisia. Sen varsi on mehevä ja vetinen.

MUUTA: Jättipalsamin siemenkoti repeää kypsänä helposti singoten siemenet lähiympäristöön, jonka vuoksi sitä kutsutaan myös paukkupalsamiksi. Jättipalsami on levinnyt koko Suomeen Peräpohjolaa ja Koillismaata myöten.

Jättipalsamin kukan väri voi vaihdella vaaleanpunaisesta tummanpunaiseen tai lähes valkoiseen.

Leviäminen

Jättipalsami leviää siemenistä. Yksi kasviyksilö voi tuottaa tuhansia siemeniä. Erityisen helposti siementen leviäminen tapahtuu joki- ja purovarsia myöten. Jättipalsami valloittaa alaa etenkin ihmisen muokkaamilla ja rehevillä ja kosteilla kasvupaikoilla. Kasvi ei siedä kuivuutta, ja pärjää huonosti kuivilla kasvupaikoilla.

Jättipalsami voi joskus levitä myös juurien avulla, jos kasvinosat pääsevät uudelleen juurtumaan maahan. Se voi levitä siemenenä myös maansiirtojen ja maansiirtokoneiden mukana.

Jättipalsamikasvustoja voi hävittää kitkemällä estämällä uusien kasvien muodostuminen ennen siementen kypsymistä.

Torjuntajahäivitys

Jättipalsamin torjunta on tehokkainta ennen siementen kypsymistä. Pienet kasvustot on helppo hävittää kitkemällä kasvit yksitellen mahdollisimman varhain, viimeistään kukinta-aikana. Hentojuurinen jättipalsami on helppo kitkeä, sillä versot irtoavat maasta todella helposti, eikä erityisiä varusteitakaan tarvita. Seuraavana vuonna on hyvä tarkistaa, onko kitkeminen onnistunut. Jos siementäviä yksilöitä ei



Kuva: Juna Jantunen

VINKKI: virtavesien rannoilta kasvia torjuttaessa aloita ylävirran esiintymistä, joista kasvien siemeniä leviää alavirtaan.



Kuva: Tiina Parkkima

Nuoria jättipalsamin versoja. Pienet kasvustot on helppo hävittää kitkemällä kasvit yksitellen pois hyvissä ajoin kasvukaudella.

kehity, häviää kasvi paikalta tavallisesti muutamassa vuodessa. Jättipalsamin versoja muodostuu pitkin kesää, joten samalla paikalla kannattaa järjestää useat talkoot kesän kuluessa.

Mikäli poiskuljetus ei ole mahdollista, voidaan jättipalsamit koota kasoihin, joissa kasvit maatuvat ja tukahduttavat kasan alimmaisista sekä estävät niitä juurtumasta uudelleen.

Ennen kukkien ilmestymistä jättipalsamit voi hävittää varsineen pävineen myös kompostiin, mutta ei mielellään avokompostiin, jossa varret voivat mahdollisesti uudelleen juurtua ja kasvattaa uusia siementäviä haaroja.

Loppukesällä siemenkotavaiheessa jättipalsamin siirtely torjunnan yhteydessä ei ole suositeltavaa, sillä siemenkodat pokahtelevat herkästi ja levittelevät siemeniä ympäriinsä. Kannattaa kuitenkin yrittää katkaista kukinnot varovasti jätessäkkiin.

HUOMIO! Kasvin pienet siemenet kulkeutuvat helposti mullan ja kenkien mukana uusille kasvupaikoille, joten vaatteet ja kengät on syytä puhdistaa siemenistä talkoopaikalla.

Kasvijäte voidaan myös pakata jätessäkkeihin tai siirtolavalle ja kuljettaa pois loppukäsittelyä varten, jos on sovittu maanomistajan kanssa siirrosta.

Kurtturuusu valtaa alaa etenkin merenrannoilla, missä se syrjäyttää alkuperäistä kasvillisuutta ja estää jopa liikkumista.



Kuvat: Panu Kunttu

Kurtturuusu

Rosa rugosa

Kauniina kukkiva ja ruusunmarjoja muodostava Koillis-Aasiasta kotoisin oleva kurtturuusu ei ole viaton puutarhojen komistus, vaan haitallinen vieraslaji. Kurtturuusu esimerkiksi pilaa hiekkarantoja ja muuttaa ne uimiseen ja oleiluun käyttökelvottomiksi.

Tuntomerkit

PITUUS: Kurtturuusu on monivuotinen, puolimetrisestä jopa puolitoistametriseksi kasvava pensas. Se muodostaa tehokkaasti maan alla suikertelevia juurivesoja, jonka avulla muodostuu laajojakin kasvustoja.

KUKINTO: Kurtturuusun kukat ovat kookkaat, vaaleanpunaiset tai joskus valkoiset. Kukinnoista muodostuu oranssi ruusunmarja. Kasvin kiulukat eli ruusunmarjat ovat keskeltä hieman litistyneet.

LEHDET JA VARSIT: Kurtturuusun lehdet ovat paksuja ja kurttuisia ja oksat tiheäpiikkisiä. Varressa olevat piikit ovat vaihtelevan pituisia ja suoria.

Leviäminen

Kurtturuusu leviää juurivesojen ja juurenpätkien kautta lähiympäristöön, kiulukoiden ja siemenien avulla kelluen vettä pitkin, sekä esimerkiksi lintujen levittämänä. Kurtturuusu jatkaa herkästi kasvuaan pienestäkin maahan jääneestä juuren kappaleesta. Kiulukat ja siemenet voivat levitä useita satoja kilometrejä aaltojen ja lintujen kuljettamina.

Se on valloittanut luonoltaan arvokkaita hiekkarantoja ja merenrantaniittyjä: asetuttuaan rannalle kurtturuusu pystyy vaakajuurakkonsa avulla levittäytymään läpitunkemattomiksi tiheiköiksi ja syrjäyttämään täysin alkuperäisen merenrantalajiston.

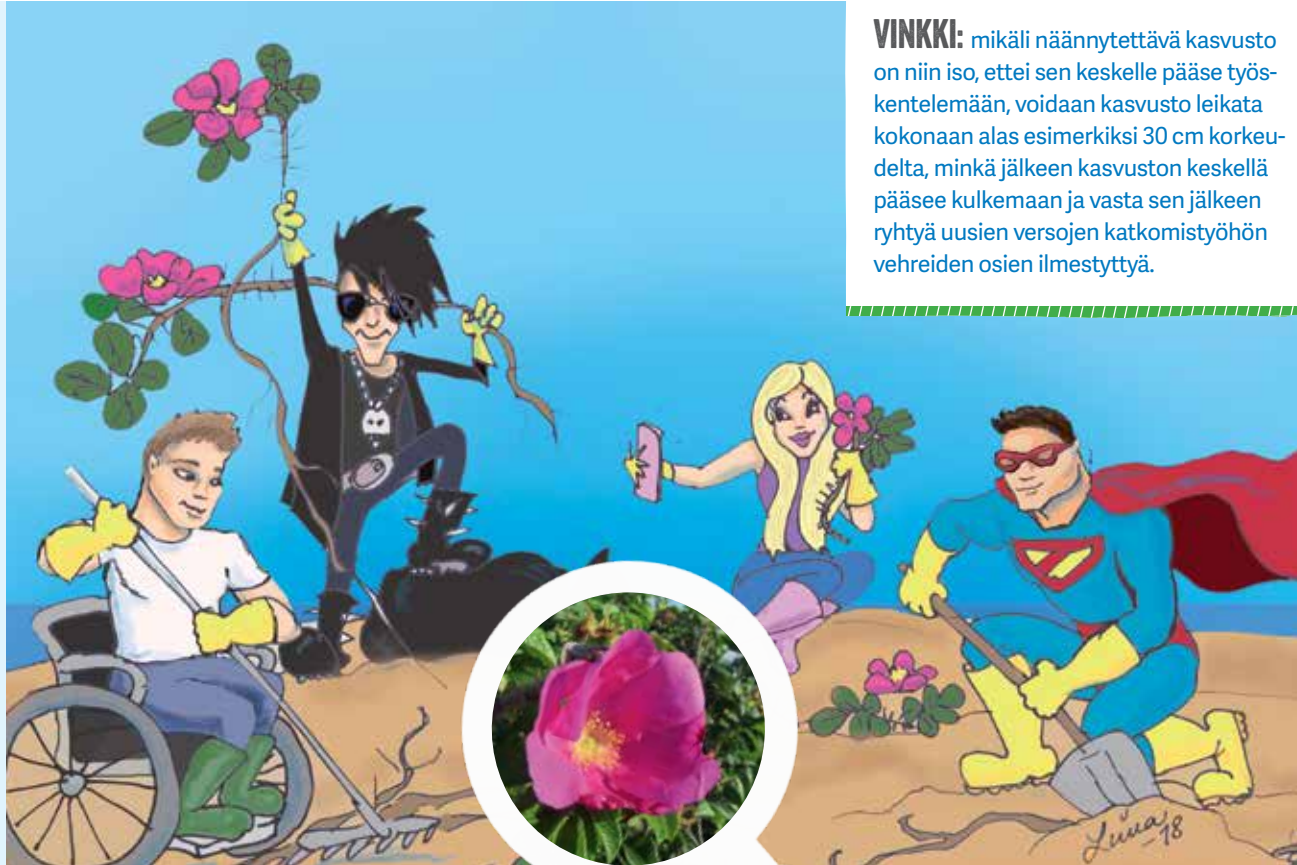
Torjunta ja hävitys

Kasvin torjunta on helpointa taimien ollessa vielä pieniä, jolloin ne voi kiskoa irti juurineen.

Kookkaimpien yksilöiden käsittelyyn tarvitaan järeämpiä menetelmiä, sillä isomman juuriston poistaminen on haastavampaa. Pensas voidaan ensin leikata irti tyveä myöten esimerkiksi oksasaksilla, minkä jälkeen päästään kaivamaan juurakko kokonaan irti maasta.

NÄÄNNYTYSMENETELMÄ: Kurtturuusua voidaan myös näännyttää tai näivettää. Menetelmä perustuu siihen, että kaikki ruusupensaas uudet, vihreät lehdet katkaistaan pois. Ensimmäisenä vuonna uudet vihreänä kasvavat versot on hyvä katkaista 3–4 kertaa. Näännyttäminen on toimiva menetelmä sellaisilla paikoilla, joilla juurakoiden kitkeminen ei onnistu. Kurtturuusun näännyttäminen sopii koko kesän projektiksi!

Seuraavina vuosina versot katkaistaan aina uusien vihreiden versojen ilmestyttyä 2–3 kertaa kasvukaudessa. Muutamassa vuodessa pensas näännyttämisen hengiltä kokonaan. Menetelmän etuna on se, että myös vaikeasti poistettavat juurakot kuolevat kokonaan ja lopulta jäljelle jäävät vain rangat, jotka voidaan leikata tai vaikka polttaa.



VINKKI: mikäli näännytettävä kasvusto on niin iso, ettei sen keskelle pääse työskentelemään, voidaan kasvusto leikata kokonaan alas esimerkiksi 30 cm korkeudelta, minkä jälkeen kasvuston keskellä pääsee kulkemaan ja vasta sen jälkeen ryhtyä uusien versojen katkomistyöhön vehreiden osien ilmestyttyä.

PEITTÄMISMENETELMÄ: Kurtturuisuuden, kuten muidenkin monivuotisten vieraslajien, tehokas torjuntakeino on kasvustojen tukahduttaminen peittämällä ne usean kasvukauden ajaksi. Kasvusto leikataan ensin varsien tyveltä poikki, jonka jälkeen se peitetään paksulla, valoa läpäisemättömällä pressulla. Kiviä tai tiiliä asetetaan painoksi, jotta pressu pysyy varmasti paikoillaan myös tuulisella säällä. Peitetty paikka kestää käydä muutaman kerran vuodessa

tarkistamassa, että pressu on varmasti pysynyt paikoillaan. Peittämisen hyvä puoli on se, että työlästä juurien kaivamista ei tarvitse tehdä, sillä juuriston pitäisi kuolla joidenkin vuosien kuluessa. Pressun poistamisen jälkeen aluetta on seurattava uusien versojen varalta. Varret ja juuret voidaan asettaa tuulelta ja merenkäynniltä suojaiseen paikkaan kalliolle ja asettaa päälle painoksi esimerkiksi isoja kiviä. Kasvijäte kuivuu ja muuttuu haitattomaksi solukon kuoltua.

Ruusunmarjat on hyvä kerätä talteen, jotta siemenet eivät pääse leviämään ja esimerkiksi polttaa kasoihin kootun kasvijätteen mukana. Ruusunmarjoista voi tehdä myös herkullista ruusunmarjahilloa tai -sosetta! Marjojen osalta toinen vaihtoehto on kerätä ne säkkiin ja viedä ne energiäjätteen keräyspisteeseen, jos sellainen paikkakunnalla on.

Kanadanpiiskun keltaisista kukista koostuvat mykeröt muodostavat komeita sivuille roikkuvia kukintohaaroja.



Koristepiiskut

kanadanpiisku *Solidago canadensis*, isopiisku *Solidago gigantea* & korkeapiisku *Solidago altissima*

Koristepiiskut kilpailevat kasvupaikoista sekä pölyttäjästä alkuperäisten kasvien kanssa. Niiden epäillään vähentävän kasvupaikoillaan useiden hyönteisryhmien ja lintujen monimuotoisuutta, millä voi olla merkittäviä haittoja alueen luonnon ja ekosysteemin toimintaan. Lajien tunnistaminen ei ole torjunnan kannalta olennaista, sillä kaikki kolme sopivat yhtä lailla torjuttaviksi!

Tuntomerkit

PITUUS: Suomessa kasvavat, alun perin pohjoisamerikkalaiset piiskut ovat monivuotisia ja nopeakasvuisia kasveja, jotka levittäytyvät tehokkaasti suikertavan juurakkonsa avulla. Yleisin on kanadanpiisku, joka kasvaa 30–150 cm korkeaksi. Iso- ja korkeapiisku voivat venyä jopa jättiläismäiseen 2,5 metrin mittaan.

KUKINTO: Vieraspiiskulajien kauniin keltaisista kukista koostuvat mykeröt muodostavat komeita sivuille roikkuvia kukintohaaroja. Pohjoisamerikkalaisten piiskujen kukinnot ovat muodoltaan kartiomaisia ja kukinnon haarat ovat latvasta nuokkuvia.

LEHTI JA VARS: Kanadanpiiskun lehdet kasvavat tiheässä. Muodoltaan ne ovat suikeat ja lehtien reunat ovat harvaan sahalaitaiset ja alta lyhytkarvaiset. Kasvin varsi on lyhyt- ja pehmeäkarvainen tyveä lukuun ottamatta. Isopiisku ja korkeapiisku ovat kanadanpiiskun näköisiä, mutta isompia ja tukevampia.

HUOMIO! Vieraspiiskuja ei tule sekoittaa kotimaiseen kultapiiskuun (*S. virgaurea*), joka on selvästi pienikokoisempi, alle polven korkuinen, ja yleensä yksittäin, ei isoina kasvustoina kasvava. Kultapiiskun kukintohaarat ovat pystyt, eivät nuokkuvat.

Leviäminen:

Vieraspiiskut leviävät suvullisesti siemenistä mutta myös helposti kasvin osien

ja juurakon kappaleiden, tai näiden osia sisältävän maa-aineksen avulla paikasta toiseen. Juurakko on vahvaa tekoa, ja sen avulla kasvi muodostaakin pitkäikäisiä kasvustoja.

Torjunta ja hävitys:

Tehokkain keino vieraspiiskujen hävityksessä on hävittää kasvusto kokonaan kaivamalla kasvit ylös juurineen ja huolehtia, ettei maahan jää juurakonpalasia. Kerran kasvupaikalle juurtuneiden kasvustojen hävittämisessä tämä onkin tehokkain keino.

Kasvia voi torjua myös katkaisemalla kukinnot ennen siementen kypsymistä. Kasvuston elinvoimaa voi heikentää niittämällä kasvusto kesäkuussa, mikä on tehokkain ajankohta, ja toistamalla niitto useana vuotena kasvuston hävittämiseksi.

Ennen siementen kypsymistä katkaistut kukinnot voi laittaa sekajätteeseen, kypsymättömät siemenet eivät todennäköisesti pysty levittämään kasvia uusille alueille. Kasvijätteen voi myös kuivata ja polttaa, mikä lienee varmin keino varmistua siitä, ettei elinkykyisiä kasvin osia pääse leviämään uusille kasvupaikoille.

Vielä toistaiseksi pohjoisamerikkalaiset piiskut eivät ole pystyneet valloittamaan pientareitamme lupiin tavoin, koska ne eivät yleensä ehdi tehdä itävää siementä. Ilmaston lämmetessä ja kasvukauden pidentyessä leviämishuuhka kasvaa.

Punakarhunköynnös

Convolvulus dahuricus



Kuva: Panu Kunttu

Punakarhunköynnöksen kukka on suuri, 5–6 senttimetriä halkaisijaltaan.

Karhunköynnökset ovat monivuotisia köynnöstyviä ruohoja, jotka tunnetaan myös nimillä elämänlanka tai isokierto. Karhunköynnöksiä on kahta lajia, valkokarhunköynnös (*Convolvulus sepium*) ja punakarhunköynnös, joista ensin mainittu saattaa olla joko muinaistulokas tai luonnonvarainen lounaisrannikolla ja saaristossa, ja josta se on sittemmin levittäytynyt myös sisämaahan. Punakarhunköynnös on vieraslaji ja karannut luontoon puutarhoista.

Tuntomerkit

PITUUS: Punakarhunköynnös voi olla usean metrin pituinen ja ne kiertyvät köynnöksenä muiden kasvien ympärille.

KUKINTO: Punakarhunköynnöksellä nimensä mukaisesti punaiset tai vaaleanpunaiset, 5-6 senttimetriä halkaisijaltaan olevat kukat. Kasvi kukkii heinä–elokuussa

LEHTI JA VARS: Kasvilla on herttamaiset eli sydämenmuotoiset lehdet. Yksittäiset, suppilomaiset kukat ovat isoja ja näyttäviä, ja ne kiinnittyvät lankamaisella kukkaperällä kasvin varteen.

Leviäminen

Punakarhunköynnös leviää kasvullisesti kasvin kappaleista helposti esimerkiksi pihan ulkopuolelle. Uusille kasvupaikoille se leviää juurakon tai varren pätkien avulla.

Torjunta ja hävitys:

Punakarhunköynnöksen torjunta kannattaa aloittaa katkomalla kasvi tyvestä. Kun köynnös kuivuu, on se helpompi purkaa pois kasvillisuuden seasta.

Lajista kokonaan eroon päästäkseen tulee yksilöt kitkeä juuristoa myöten täydellisesti, sillä kasvi leviää juurakon paloista helposti. Kitkentätyötä onkin hyvä tehdä toistuvasti sitä mukaa, kun uusia varsia työntyy maasta.

Kasvin ylös kaivetut juurakot pitää kuivattaa tai mädättää ennen kompostointia tai toimitettava jätekeskukseen.



Kuva: Lauri Kotko

Huolehdi luonnosta niin luonto huolehtii sinusta!

Monimuotoinen luonto ja luonnossa oleskelu vahvistavat elimistön vastustuskykyä.

Talkoissa hoidetaan luontoa mutta myös ihmistä: läheinen suhde luontoon rikastuttaa ihmisen kehon omia hyödyllisiä mikrobeja ja vahvistaa kehon vastustuskykyä sairauksia vastaan. Luontoyhteys suojaa monilta sairauksilta kuten allergialta ja astmalta.

Luonnossa oleilemalla voit vaikuttaa omaan terveyteesi ja vähentää esimerkiksi diabeteksen, astman ja allergioiden riskiä. Luonnossa oleskelu ja liikkuminen parantavat myös mielialaa - lisäksi verenpaine ja sydämen syke alenevat ja stressi helpottaa.

Terve askel luontoon -hanke #luontoaskel

Terve askel luontoon on STEA:n tukema, Allergia- Iho- ja Astmaliiton ja WWF Suomen yhteinen nelivuotinen (2017–2020) hanke, jossa lisätään luontoaktiivisuutta, tehdään luonnon terveysvaikutuksia tutuksi ja rohkaistaan ihmisiä talkoilemaan omatoimisesti ja osallistavasti luonnon hyväksi.





ALLERGIA
IHO &
ASTMA