



Etelä-Karjalan Allergia-
ja Ympäristöinstituutti

Herhiläisen esiintyminen Etelä- ja Itä-Suomessa

Sanomalehtikyselyt vuonna 2007

Juha Jantunen, Kimmo Saarinen



Herhiläisen esiintyminen Etelä- ja Itä-Suomessa Sanomalehtikyselyt vuonna 2007

Juha Jantunen, Kimmo Saarinen
Etelä-Karjalan Allergia- ja Ympäristöinstituutti

Hanke on toteutettu Raija ja Ossi Tuuliaisien säätiön ja Pistiäistyöryhmän tuella.



Tunnistuskuvapari julkaistiin vuoden 2007 kyselyissä. Kuvat Juha Jantunen.

Sisällys

Johdanto.....	2
Herhiläinen.....	2
Sanomalehtikyselyt.....	3
Havainnot.....	5
Esiintymisalue.....	6
Kesän 2007 havainnot ja tarinoita.....	8
Johtopäätökset.....	9
Liite 1. Kaikki kyselyyn ilmoitetut havainnot.....	15

Etelä-Karjalan Allergia- ja Ympäristöinstituutti
Lääkäritie 15
55330 Tiuruniemi

all.env@inst.inet.fi

Joutseno, marraskuu 2007
ISSN 1237 – 1807
ISBN 978 – 952 – 5156 – 50 – 8

Instituutti netissä: www.ekay.net

Johdanto

Viime vuosien erikoiset sääilmiöt ovat nostaneet ilmaston muutoksen yleiseen tietouteen. Suomessa lämpimien vuosien vaikutukset ovat näkyneet yhä selvemmin muun muassa hyönteislajistossa. Suomen perhoslajien luettelo on pidentynyt 2000-luvulla tahdilla, joka tuntui vielä 1980-luvulla mahdottomalta. Nyt uusia perhosia leviää maahan 10–20 lajin vuosivauhtia. Hyönteiset käyttävät suotuisia olosuhteita nopeasti ja tehokkaasti hyödyksi. Lämpenemisen vaikutukset näkyvät myös heikommin tunnetuissa hyönteisryhmissä. Tähän joukkoon kuuluu myös herhiläinen (*Vespa crabro*), Euroopan suurin ampiaisen.

Herhiläinen oli 1930-luvulla melko yleinen Kaakkois-Suomessa, mutta hävisi sitten puolen vuosisadan ajaksi lähes jäljettämiin koko maasta. 1990-luvulla herhiläisiä alkoi löytyä perhospyydyksistä etelärannikon saarilta ja Kaakkois-Suomesta. Kesällä 1999 Karjalan kannakselta Äyräpääjärven rannalta löytyneet herhiläiset ja niiden pesä ennakoivat lajin paluuta Kaakkois-Suomeen. Ensimmäiseksi siihen kiinnitettiin huomiota Parikkalassa Melkoniemessä ja Rautalahdella, jossa molemmissa nähtiin kuningatar ja Oravaniemessä todettiin onnistunut pesintä vuonna 2000. Seuraavana vuonna pesiä löydettiin jo useampia. 2000-luvun alun lämpiminä kesinä pesintähavaintoja on tehty vuosittain. Herhiläisen pesintä onnistuu vain edullisissa lämpöoloissa, koska yhteiskunnan kehitysaika on huomattavasti pitempi kuin maamme muilla ampiäisillä.

Etelä-Karjalan Allergia- ja Ympäristöinstituutti kysyi sanomalehtien välityksellä havaintoja huomiota herättävästä ja melko helposti tunnistettavasta herhiläisestä vuosina 2001 ja 2003. Havaintoja saatiin runsaasti Kaakkois-Suomesta. Kysely uusittiin vuonna 2007. Tarkoituksena oli selvittää onko esiintymisalue edelleen laajentunut lämpimien vuosien avustamana.

Herhiläinen

Herhiläinen on muita ampiäisiä kookkaampi, jopa kolmesenttinen. Tärkeimmät lajituntomerkit ovat päässä. Herhiläisellä pään sivut ja yläosa ovat ruskeat, kun muilla ampiäisillä on musta-keltaisia kuvioita. Aurinkoisella säällä herhiläisen ruskea väritys näkyy jo lennossa. Herhiläiset lentävät muista ampiäisistä poiketen myös pimeässä, jolloin valo houkuttelee niitä.

Talvehtineet kuningattaret lähtevät lentoon jo toukokuussa, mutta suurin osa herhiläisistä nähdään yleensä syksyllä, jolloin yhteiskunnat ovat suurimmillaan. Halkaisijaltaan jopa yli puolimetrisessä pesässä voi silloin asustaa tuhansia herhiläisiä.

Herhiläinen pesii muiden ampiäisten tavoin mielellään rakennuksissa. Koristeellinen vaaleanruskeiden sävyjen kirjoma pesä on järeämpi kuin muilla ampiäisillä (kuva 1). Yleensä se on suojattu niin, että pesää on tarpeen puolustaa vain yhdestä suunnasta.

Pesä on usein kätkeyty hyvin, mutta vilkas liikenne paljastaa pesinnän varsinkin loppukesällä.

Isosta koostaan huolimatta herhiläiset ovat yleensä rauhallisia ja pesää voi tarkkailla aivan vierestä otusten häiriintymättä. Ampiaisen pistoille allergisten on kuitenkin syytä olla varovaisia, sillä herhiläiset toki puolustautuvat pistämällä jos kokevat pesänsä uhatuksi.

Piston myrkkyyvaikutus on nopea ja rajoittuu yleensä pistokohtaan, mutta myrkyllä yliherkät voivat saada voimakkaita yleisoireita. Myrkyllä valkuaisaineet ovat rakenteeltaan ampiaisten aineiden kaltaisia, joten noin 80 % ampiaisallergikoista reagoi myös herhiläisten myrkyyn. Suuresta koosta huolimatta herhiläisen pistossa myrkyä vapautuu vain 15 mikrogrammaa, mikä vastaa tavallisen ampiaisen pistoa.



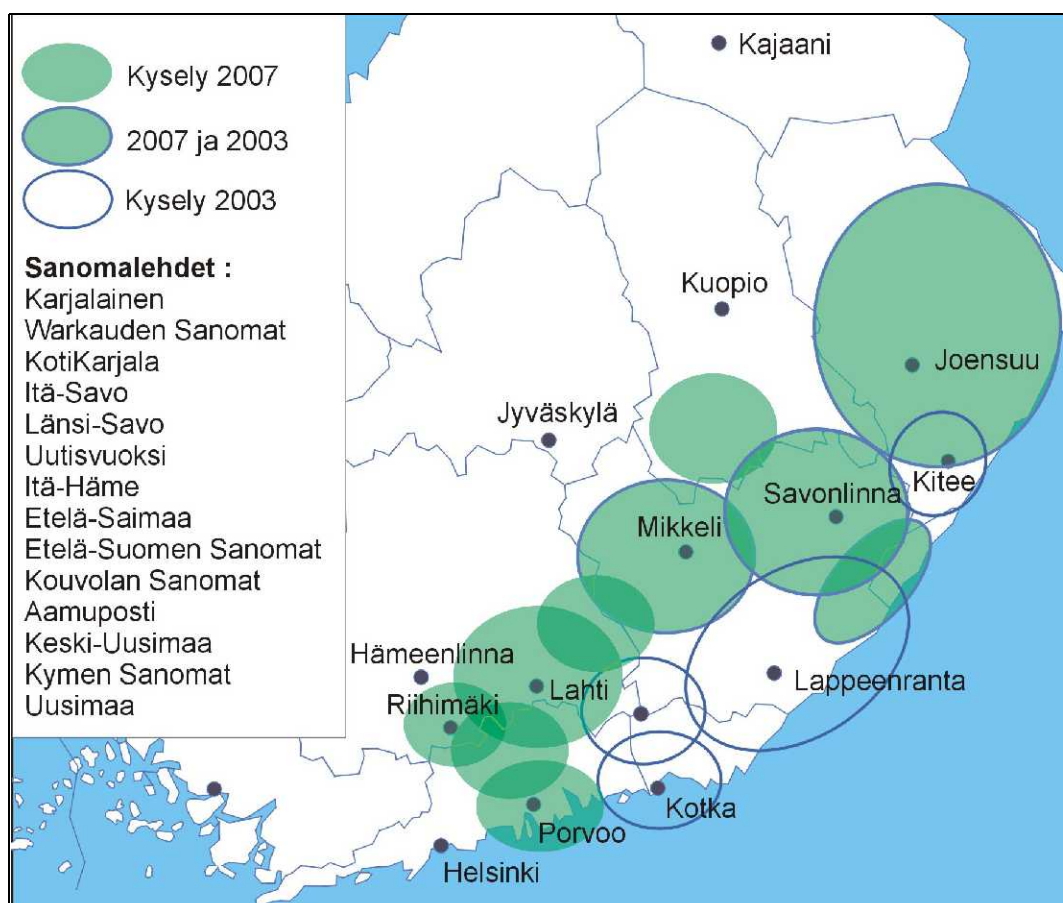
Kuva 1. Imatralta omakotitalon vintiltä löytyneestä vanhasta herhiläisen pesästä roikkuu muiden ampiaisten pesiä. Kuva Juha Jantunen.

Sanomalehtikyselyt

Herhiläisen levinneisyyttä on selvitetty sanomalehtikyselyillä kolmena vuotena. Vuonna 2001 kysely oli Uutisvuoksessa (Imatra) ja Etelä-Saimaassa (Lappeenranta). Ilmoituksia tuli 12 Kaakkois-Suomen kunnasta. Vuonna 2003 kysely toistettiin laajemmalla alueella. Vastaukset kattoivat rajaseudun kunnat Virolahdelta Pohjois-Karjalaan. Kaikkiaan vuosina 2001 ja 2003 herhiläishavaintoja ilmoitettiin 45 kunnasta noin 270. Näi-

den kyselyiden tulokset on julkaistu Salhbergiassa (Saarinen ym. 2002, s 1–5) ja Luonnon Tutkijassa (Teräs ym. 2003, s 168–176).

Vuonna 2007 herhiläisen esiintymistä kartoitettiin kolmannen kerran. Mukana oli 11 sanomalehteä. Kesä-heinäkuussa kysely oli Uutisvuoksessa (Imatra), Itä- ja Länsi-Savossa (Savonlinna, Mikkeli) ja Koti-Karjalassa (Kitee). Elokuun puolivälissä aluetta laajennettiin. Nyt mukana olivat Keski-Uusimaa (Järvenpää-Tuusula), Aamuposti (Riihimäki-Hyvinkää), Uusimaa (Porvoo), Etelä-Suomen Sanomat (Lahti), Itä-Häme (Heinola), Warkauden Lehti (Varkaus) ja Karjalainen (Joensuu). Lisäksi kysely oli kesäkuussa koko Suomeen leviävässä Allergia&Astma –lehdessä ja internetissä Etelä-Karjalan Allergia- ja Ympäristöinstituutin sivuilla kesäkuusta alkaen ja Suomen perhostutkijainseuran sivuilla syyskuusta alkaen. Yhdessä vuosien 2001 ja 2003 kyselyiden kanssa, jolloin mukana olivat muun muassa Kymen-Sanomat (Kotka), Kouvolan Sanomat ja Etelä-Saimaa (Lappeenranta), lehtien levikkialueet kattavat Uudenmaan, Etelä-Karjalan, Etelä-Savon, Laatokan Karjalan ja Pohjois-Karjalan eliömaakunnat sekä kaakkoisosat Etelä-Hämeen ja Pohjois-Savon eliömaakunnista (kuva 2).



Kuva 2. Herhiläiskyselyissä käytetyt sanomalehdet ja niiden levikkialueet. Näiden lisäksi kysely julkaistiin koko maahan leviävässä Allergia & Astmalehdessä ja Etelä-Karjalan Allergia- ja Ympäristöinstituutin (www.ekay.net) sekä Suomen Perhostutkijain Seuran internetsivuilla (www.perhostutkijainseura.fi).

Havainnot

Kolmannen kyselykierroksen tuloksena oli yhteensä 204 havaintoa. Vuonna 2007 ilmoitettiin 173 havaintoa ja lisäksi vuoden 2003 kyselyiden jälkeen Instituutille on ilmoitettu 31 havaintoa. Vuoden 2007 ilmoituksista 108 tuli sähköpostilla ja 65 puhelimitse.

Havainnoista 137 oli tehty vuonna 2007 ja 24 vuonna 2006. Vanhimmat havainnot olivat yksilöhavainto Ruokolahdelta vuonna 2000 ja pesälöydöt Ylämaalta vuonna 2001 ja Luumäeltä, Punkaharjulta ja Savonlinnasta vuonna 2002.

Varmoiksi herhiläishavainnoiksi laskettiin 77 (38 %) ilmoitusta, epävarmoja havaintoja oli 99 (48 %) ja hylättyjä 28 (14 %). Suurin osa havaintojen varmentamisesta tehtiin valokuvien ja näytteiden avulla (60). Varmoiksi laskettiin myös ilmoitukset (17), joissa havainnoitsijan tiedetään tuntevan lajin ja joissa kuvauksen perusteella ei ollut muita vaihtoehtoja (esim. iso kirjailtu pesä, josta ampiaiset tulevat yöllä pihavalolle).

Jos kuvaa ei ollut, ilmoittajilta kysyttiin tuntomerkkejä, joiden perusteella he tunnistivat herhiläisen. Erityisesti alkukesällä kysyttiin myös pensasampiaisesta erottavia tuntomerkkejä ja loppukesällä näkyikö jättipuupistiäisen ”piikkiä”. Kysymyksiä avulla hylättiin seitsemän havaintoa. Puheluista suurin osa jäi epävarmoiksi (60 %).

Väärin määritetyiksi päätettiin kaikkiaan 28 havaintoa. Näistä puolet oli jättipuupistiäisiä (*Urocerus gigas*). Kahdeksassa ilmoituksessa herhiläiseksi oli luultu jotain muuta ampiislajia. Näistä ainakin neljä oli pensasampiais (*Dolichovespula media*). Muita väärintunnistettuja olivat nuijapistiäinen (4), haavanlasiisi (*Sesia apiformis*; 1) ja matarakiihtäjä (*Hyles gallii* ; 1). Nuija- ja jättipuupistiäiset oli havaittu heinäkuun puolivälin jälkeen ja useimmat väärin tunnistetut ampiaiset kesäkuussa.



Vasemmalla herhiläinen ja pensasampiainen, keskellä koivunuijapistiäinen ja oikealla jättipuupistiäinen ja haavanlasiisi.

Lisäksi neljä erillistä ja viisi ilmoitusta yhdessä herhiläisen kanssa koskivat pesissä elävää herhiläislyhytsiipeä (*Velleius dilatatus*). Kapean sysimusta herhiläislyhytsiipi on yksi suurimmista lyhytsiipisistämme ja se kasvaa jopa 2,5 senttiseksi. Lajin elintapoja ei tunneta kunnolla, mutta ilmeisesti se syö herhiläisen pesissä eläviä pikkuotuksia, kuolleita herhiläisiä ja niiden pesän pohjalle pudottamia saaliseläinten jäännöksiä. Laji havaittiin ensimmäisen kerran Suomesta Dragsfjärdistä vuonna 1999. Nyt perhosrysiistä löytyneitä lyhytsiipiä ilmoitettiin Tohmajärveltä (1 paikka / 12 yksilöä), Kiteeltä (5 / 8), Kesälahdelta (2 / 4) ja Parikkalasta (1 / 2). Lisäksi herhiläislyhytsiipiä havaittiin Punkaharjulla, jossa asuinhuoneistosta löytyi elokuussa useita yksilöitä. Lyhytsiivet olivat lähtöisin talon vintillä olleesta herhiläisen pesästä. Laji tunnistettiin Helsingin yliopiston eläinmuseolla. Museon tiedotteen (7.9.2007) mukaan herhiläislyhytsiipiä on vuonna 2007 tavattu Virolahdelta Kiteelle saakka.

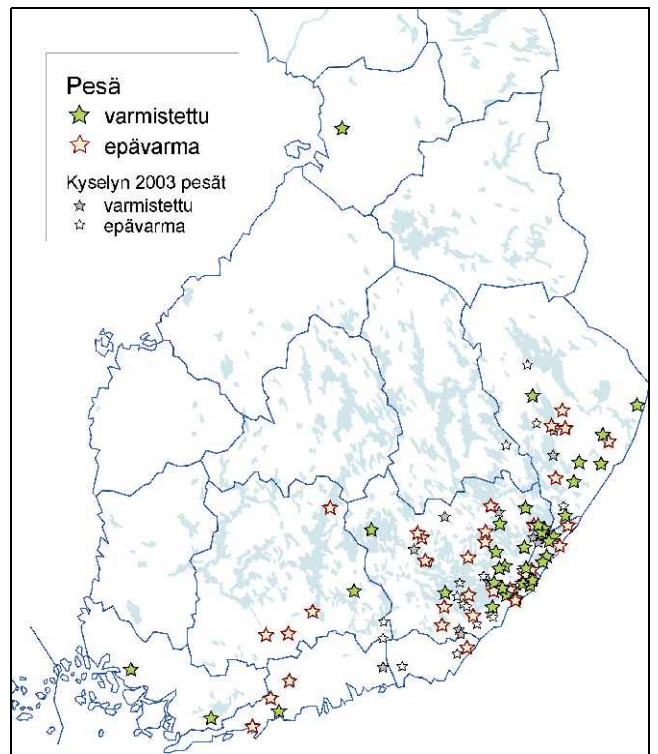
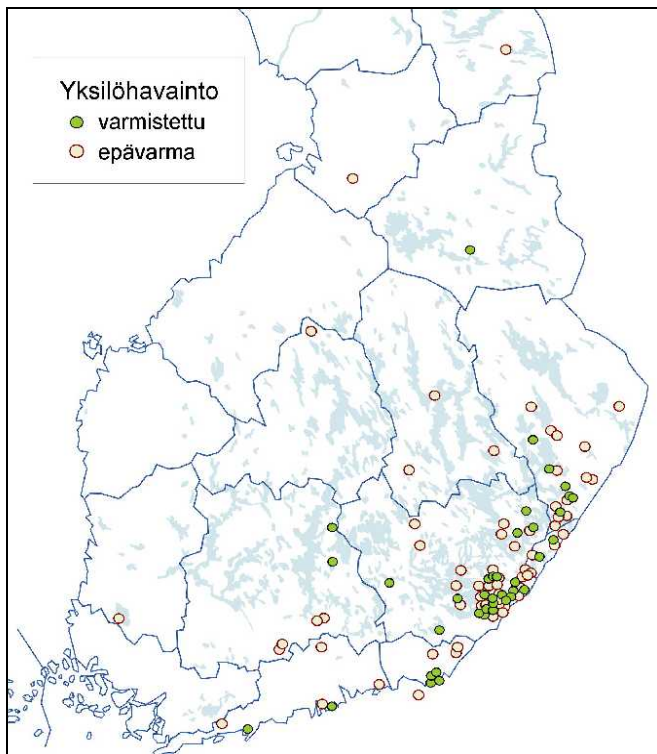
Esiintymisalue

Herhiläishavaintoja (175) ilmoitettiin 12 eliömaakunnasta (kuva 3, taulukko 1). Runsaimmin havaintoja oli tehty Etelä-Savossa (86; 49 %), Pohjois-Karjalassa (32; 18 %) ja Laatokan Karjalassa (18; 10 %), jotka osoittautuivat jo vuonna 2003 vahvaksi herhiläisen esiintymisalueeksi. Vain 22 % (39) havainnoista saatiin näiden maakuntien ulkopuolelta. Pohjoisin varmennettu yksilöhavainto oli Pohjois-Savosta (Sotkamo 2007), läntisimmät Uudeltamaalta (Helsinki 2007, Kirkkonummi 2007) sekä Etelä-Hämeestä (Sysmä 2007, Luhanka 2003). Etelä-Hämeestä (11; 6 %) ja Uudeltamaalta (9; 5 %) havaintoja oli yllättävän vähän, vaikka puolet sanomalehtikyselyistä suuntautui tälle alueelle. Sen sijaan Etelä-Hämeestä tuli yli kolmasosa virhemäärityksistä (10 havaintoa).

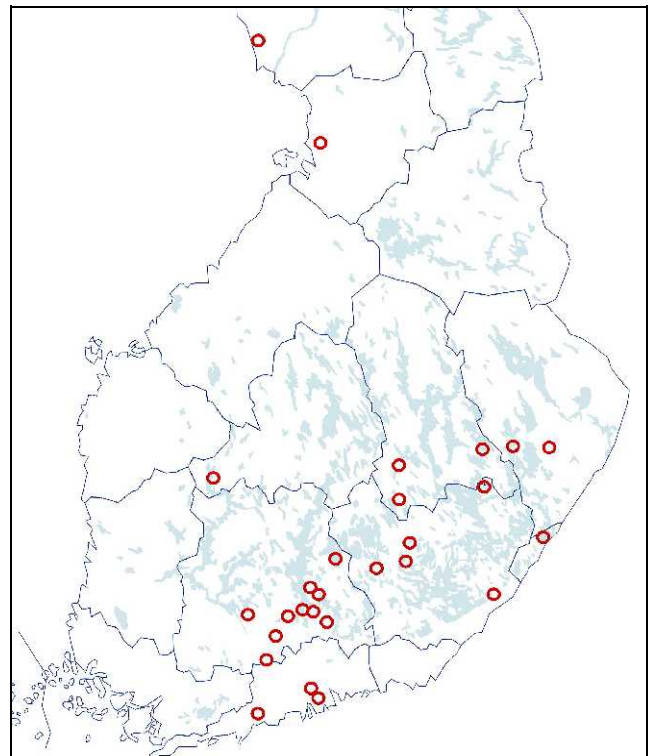
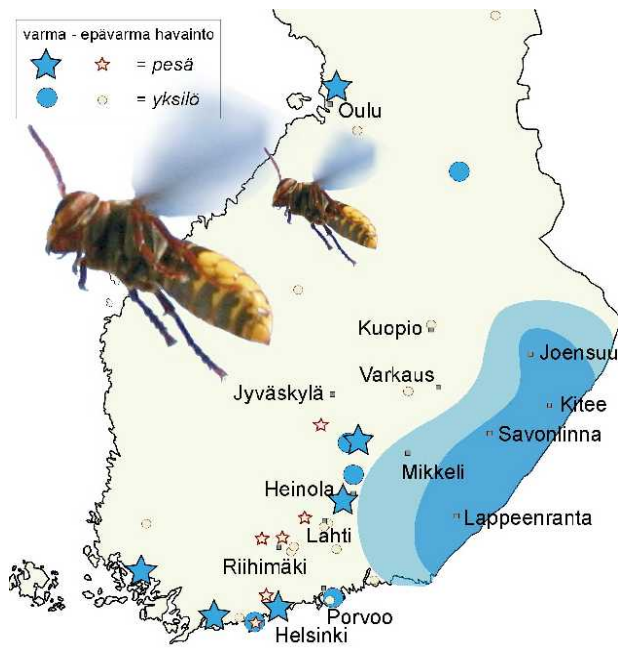
Herhiläisen pesähavaintoja oli 71, joista varmennettuja oli kaikkiaan 38. Läntisimmät varmennetut pesinnät olivat Varsinais-Suomesta (Turku 2004 ja Karjaa 2003), Etelä-Hämeestä (Heinola 2006), pohjoisin puolestaan Oulun Pohjanmaalta (Haukipudas 2003). Kaikki vuoden 2007 pesät (35) ilmoitettiin Etelä-Savon (20), Pohjois-Karjalan (10) ja Laatokan Karjalan (5) maakunnista. Joutsan Kotkatniemeä lukuun ottamatta pesät olivat alle sadan kilometrin päästä Venäjän rajasta.

Suurin osa pesistä löytyi talojen vinteiltä ja varastojen kattorakenteista. Muita pesäpaikkoja olivat kellarin katto, savuhormi, parvekkeella ollut pahvilaatikko, halkopino, puutarhakeinu, telkänpönttö ja yksi pesä oli kivijalassa talon alla. Luonnonkoloista pesiä löytyi vain kaksi. Vuonna 2005 Joutsenosta löytyi vanha pesä kuusen kannosta ja vuonna 2007 herhiläiset pesivät tikan haapapötkkelöön kaivertamassa kolossa Värtsilän Kenraalinkylässä (kuva 4).

Pesien koko vaihteli paljon. Useimmat vuonna 2007 rakennetut pesät olivat halkaisijaltaan 20–30 senttimetriä. Suurimmat pesät olivat yli puolimetrisiä (kuva 5 ja 6).



Kuva 3. Herhiläisen ja sen pesien havainnot (ylä-kuvat) sekä virhemääritykset (alla oik.). Alla on herhiläishavainnoista koostekartta, joka julkaistiin kyselyyn osallistuneissa sanomalehdissä syyskuussa 2007. Havainnoista 75 % ilmoitettiin tumman siniseltä ja 10 % vaalean siniseltä alueelta.



Taulukko 1. Herhiläishavainnot eliömaakunnittain. Suluissa vuoden 2003 kyselyn pesähavainnot.

		PESÄT		YKSILÖT		yht.	väärin tunnistetut	
		varma	epävarma	varma	epävarma			
V	Varsinais-Suomi	2				2		
U	Uusimaa	1	(1)	3	2	3	9	
EK	Etelä-Karjala		(4)	1	4	4	9	
St	Satakunta					1	1	
EH	Etelä-Häme	1	(1)	4	2	4	11	
ES	Etelä-Savo	21	(14)	15	21	29	86	
LK	Laatokan Karjala	5	(4)	5	2	6	18	
PH	Pohjois-Häme					1	1	
PS	Pohjois-Savo		(1)		1	3	4	
PK	Pohjois-Karjala	7	(5)	5	7	13	32	
OP	Oulun Pohjanmaa	1				1	2	
PeP	Perä-Pohjanmaa						-	
Ks	Koillismaa					1	1	
?							-	
yhteensä		38		33	39	66	= 176	+28= 204

Kesän 2007 havainnot ja tarinoita

Kulunut kesä 2007 oli ampiaislle ja mesipistiäisille vaikea, vaikka kesä alkoikin lupaavasti. Touko-kesäkuussa erityisesti pensasampiaisia vaelsi runsaasti idästä, mutta jo heinäkuussa tiedotusvälineissä uutisoitiin ampiaisten, mehiläisten ja kimalaisten kadosta. Kerimäkeläisen mehiläistarhaajan mukaan myös hunajan tuotto jäi huomattavasti aikaisempia vuosia pienemmäksi. Myrkkypistiäisten häviämisen syiksi eri uutisoinneissa epäiltiin kylmää säätä tai vaeltaneiden ampiaisten mukana tullutta tautia.

Poikkeuksellinen kesä näkyi myös herhiläishavainnoissa. Tavallisesti, kuten vuonna 2003, herhiläisiä havaitaan runsaimmin loppukesällä, jolloin yksilömäärät ovat pesinän edetessä suurimmillaan. Kesällä 2007 havainnoista puolet (52 %) tehtiin jo touko- ja kesäkuussa, sillä myös herhiläisiä vaelsi maahamme alkukesällä. Esimerkiksi yhteen Virolahden syöttirysään päätyi toukokuussa ja kesäkuun alussa noin 20 herhiläiskuningataria.

Keskikesällä ilmoitettiin useita kesken jääneitä pesintöitä. Ruokolahden Sarajärvellä herhiläiskuningatar rakensi pesää heinäkuun puoliväliin saakka, mutta kuoli ennen kuin ensimmäiset työläiset aikuistuivat (Kuva 6). Ruokolahden Pohja-Lankilassa herhiläinen aloitti uuden pesän rakentamisen vielä keskikesällä.

Onnistuneitakin pesintöjä oli runsaasti. Muun muassa Värtsilässä ja Rautjärvellä pihavalon valo oli pitänyt siirtää pois ulko-ovelta, koska loppukesän pimenevinä iltoina valolle kerääntyi runsaasti herhiläisiä.

Herhiläisiin suhtauduttiin sekä myönteisesti että kielteisesti. Usein herhiläinen oli tapettu, koska sen pelättiin tekevän pesän pihapiiriin. Joissakin tapauksissa pesä oli pakko hävittää, kuten ruukkimuseon ulkorakennuksesta Ilomantsin Möhkössä ja retkeilymökistä Rantasalmen Linnasaarella kansallispuistossa. Monesti pesät olivat kuitenkin piilossa talon rakenteissa eikä niitä voitu hävittää. Tohmajärven Onkamossa herhiläisen toukkien arvellaan erittäneen niin paljon nestettä, että pesän alle välikattoon tuli kosteusvaurio. Talonväen mukaan nestettä on pesästä valunut 1–2 litraa.

Ilmoitusten mukaan herhiläinen oli pistänyt neljää ihmistä. Näistä kolmen mielestä pisto oli kipeämpi kuin tavallisten ampiaisten. Jos kirjallisuuden mukaan herhiläisen myrkykyn koostumus ja pistossa vapautuva määrä on lähes sama kuin pienemmillä ampiaisilla, kivuliaammaksi piston tekee ilmeisesti herhiläisen suurempi pistin, syvemmälle vapautuva myrky ja mahdollisesti myös pelkkä ajatus suurikokoisesta ampiaisesta. Neljäs saunanvintiltä yllättäen pesän löytänyt ja piston päälakeen saanut ei pitänyt sitä pienempien ampiaisten pistoa pahempana. Piston voi monesti välttää rauhallisesti käyttäytymällä. Joutsassa taskulampun valon houkuttelema herhiläinen ei pistänyt vaikka laskeutuikin pesää tutkineen miehen niskaan.

Useimmat olivat ihastelleet isoja ampiaisia ja niiden pesiä. Vanhoista pesistä on tehty koristeita ja käytössä olleiden pesien toimintaa on seurattu kiinnostuneina (kuva 7). Kerimäellä kolea kesäsää vaivasi piharakennuksessa pesiviä herhiläisiä niin paljon, että ne tukkivat ulkoseinässä pesän lähellä olleen reiän (kuva 8). Elokuussa kennostoja oli jo useassa kerroksessa. Punkaharjulla telkänpöntössä pesineet herhiläiset käyttivät hyväkseen ”perhosbaaria”. Makea nesteen lisäksi ravinnoksi joutuivat paikalle tulleet kärpäset.

Johtopäätökset

Herhiläisellä on vahva kanta Kaakkois-Suomessa. Tätä vahvistaa myös herhiläisestä riippuvaisen lajin, herhiläislyhytsiiven havainnot useista rajaseudun kunnista. Kaakossa herhiläinen myös tunnetaan hyvin. Joutsenosta Parikkalaan ilmestyvässä Uutisuoksessa herhiläisestä on 2000-luvulla ollut noin kymmenkunta kirjoitusta. Monet nyt havaintoja ilmoittaneet olivat nähneet yksittäisiä herhiläisiä jo useamman vuoden ajan.

Uudellamaalla ja Etelä-Hämeessä herhiläinen on selvästi harvalukuisempi. Yksittäisiä havaintoja tuli kuitenkin laajalta alueelta Etelä-Suomesta. Havaintojen määrää todennäköisesti vähensi olosuhteiltaan huono vuosi. Suurin osa ilmoituksista julkaistiin loppukesällä, jolloin ampiaisia oli normaalia vähemmän. Toisaalta alkukesällä vaeltaneita

pensasampiaisia on voitu luulla herhiläisiksi. Havaintoja ilmoittaneet eivät useinkaan olleet varmoja kumman isoista ampiaisista olivat nähneet.

Väärin tunnistusten perusteella herhiläinen oli Uudellamaalla ja Hämeessä selvästi vieraampi laji kuin Kaakkois-Suomessa. Herhiläisen ydinalueelta tuli vain kaksi ilmoitusta (Imatra ja Parikkala), joissa laji oli tunnistettu väärin. Etelä-Hämeen ilmoituksista sen sijaan joka toisessa herhiläiseksi oli luultu jotain muuta lajia.

Eteläisen Suomen lisäksi toinen leviämissuunta on Pohjois-Karjalasta luoteeseen kohti Oulua. Varmistettuja havaintoja oli vain kaksi, mutta alueelle ei myöskään suunnattu kyselyjä. Samanlainen leviämismalli on nähtävissä monella päiväperhosella. Viime vuosien aikana muun muassa haapaperhosta (*Limenitis populi*) ja keisarinviittaa (*Argynnis paphia*) on jo tavattu Oulun seudulla, mutta länsirannikolta ne puuttuvat yhä.



Kuva 4. Herhiläisen pesä lahopuun kolossa Värtsilän Kenraalinkylässä vuonna 2007. Kuvat Raino Lipponen.

Metri pituutta ja puoli metriä korkeutta



Jos löydät vieläkin suuremman ampiaispesän, ota yhteyttä Hymylehteen, hymy@kuvalehdet.fi.

Suomen suurin ampiaispesä!

■ **Ampiaisia on aina väitetty luomakunnan työteliäimmiksi otuksiksi. Nyt siitä on saatu jonkinasteinen todistus, sillä Haukiputaalta on löytynyt jättiläiskokoinen ampiaispesä.**

TEKSTI JA KUVAT:
ANNE ANTILA

Haukiputaalainen **Samu Keränen** kohtasi hiljattain melkoisen yllätyksen omakotitalonsa ullakolla.

– Lähdin puolihuvikseni tutkailemaan, mitä käyttämätön ullakko pitää sisällään. Uteliaisuus palkittiin suoranaishokilla, sillä heti ullakon luukun takaa paljastui suuren rantapallon kokoinen ampiaispesä.

– En ehtinyt siinä liiemmästi mietiskellä. Paiskasin luukun kiinni ja saman tien olin alhaalla. Juoksin vielä varmuu-

den vuoksi muutaman metrin ja odotin ampiaisten vastahyökkäystä, Keränen muistelee muutamaa kuukauden takaista löydöstään.

Samun onneksi ampiaispesä oli tyhjä.

– Tuskin tässä enää köpötelisin, jos "talonväki" olisi ol-

lut kotosalla. Tuota majaa ei ole tehty päivässä eikä kahdessa, ja asukkaiden lukumäärästään voi heittää vain karkeita arvailuja. Kyseessä on takuuvarmasti ollut oikea ampiaisarveja eli useampi sukupolvi saman katon alla, Samu uskoo.

NÄKEMÄTTÄ EI USKO KUKAAN

Alkujärkytyksen jälkeen Samu uskaltautui uudelleen pesän juurelle ja aloitti tarkemmat tutkimukset. Pesällä on metri pituutta ja reilu puolikas korkeutta.

– Ahkeria ovat ampiaiset olleet. Ehkäpä meidän ihmistenkin kannattaisi ottaa oppia näiden keltapylyjen työmotivaatiosta, Samu vihjaisee.

– Sen verran olen ollut biologian tunnilla mukana, että tiedän kyseessä olevan hyvin harvinaislaatuksen taideteoksen. Pesä on nimittäin tehty hyvin taidokkaasti, lieneekö noidenkin otusten joukossa arkkitehteja?

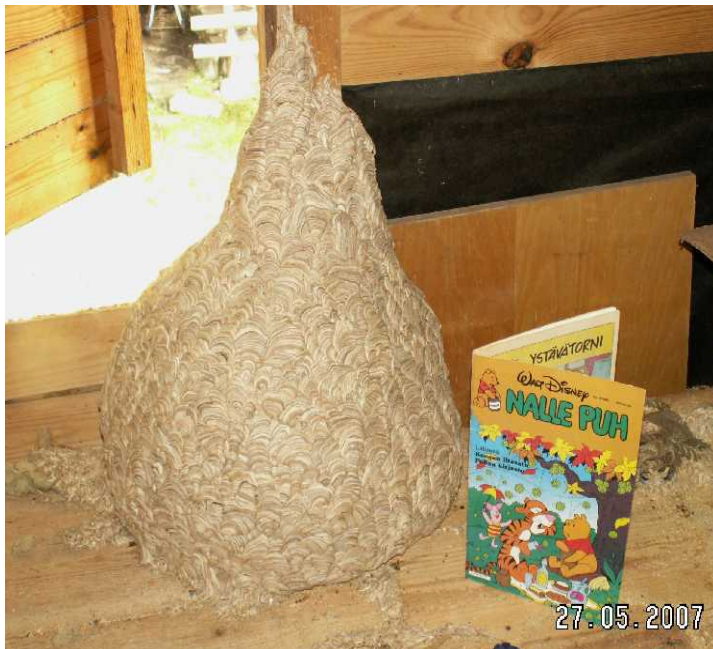
Keränen ullakosta on tullut harvinaisen löydöksen jälkeen melkoinen pyhiinvaelluspaikka.

– Näkemättä tätä ei usko kukaan. Jos kaupassa erehtyy kehumaan rantapallon kokoista ampiaispesää, nappaa myyjä välittömästi saunakaljat pois, Samu letkauttaa. □

Samu Keränen ensikontakti ampiaispesään oli hyvin nopeasävytteinen. – Muutama sekunnin sisällä avasin luukun, suljin sen ja saman tien olin jo tuolla pellon päässä. Ei siinä jäätty huokailemaan.



Kuva 5. Hymylehdessä ihmeteltiin Haukiputaalta löytynyttä herhiläisen pesää vuonna 2004.



Kuva 6. Suuria pesiä on löydetty Karjaalta (yläkuva; pesä vuodelta 2002 tai 2003), Heinolasta (2006) ja Kiteeltä (oik.; 2006). Kuvat Robert Harling, Timo Jokelainen ja Asta Käyhkö.



Kuva 7. Pesän rakennusta Ruokolahden Sarajärvellä (1) 22.6., (2) 30.6., (3) 10.7. ja (4) 13.7.2007. Tarina päättyi 19.7., jolloin kuningatar löytyi kuolleena pihalta. Kuvat Timo Sara-aho.



Kuva 8. Herhiläisen pesä Puumalan Lieviskässä 13.8.2007. Kuva Ossi Kokki.



*Kuva 9. Kerimäen Ruokoniemessä herhiläisen rakensivat pesän piharakennuksen kattoon. Heinäkuussa kuningattaren apuna olivat ensimmäiset työläiset. Elokuun lopussa herhiläiset olivat tukkineet reiän varaston seinästä (alakuvas oikea reuna).
Kuvat Jenni Nousiainen.*

Liite 1. Kaikki herhiläiskyselyyn ilmoitetut havainnot. Havainnot on järjestetty luotettavuuden mukaan (v =varma, ev = epävarma). Lopussa on väärin tunnistetut hyönteiset ja erilliset havainnot herhiläislyhytsiivestä (= Velleius).

eliömaakunta ja paikka	koordinaatit	aika	havainto	varmistus	luotettavuus
Luotettavat havainnot					
V	Turku, Pohjola	671: 23	2004 ?	vanha pesä	kuva v
V	Karjaa	666: 31	2002–2003	vanha pesä	kuva v
U	Helsinki, Maunula	6681: 385	2002–2006	vanha pesä	kuva v
U	Kirkkonummi, Porkkala	665: 35	4.9.–24.9.2007	n. 20 yksilöä	ei v
U	Porvoo, Pellinki	677: 43	7.9.–21.9.2007	1 yksilö	ei v
EH	Heinola, Pirtinpohja	679: 44	2006	vanha pesä	kuva v
EK	Virolahti	67086: 5375	touko–kesäk alku 2007	10 yksilöä	ei v
EK	Virolahti	67103: 5371	touko–kesäk alku 2007	1 yksilö	ei v
EK	Virolahti	67115: 5379	touko–kesäk alku 2007	1 yksilö	ei v
EK	Virolahti	67187: 5396	touko–kesäk (+elo) 2007	20 (+2) yksilöä	ei v
EH	Sysmä, Vintturi	683: 43	elokuu 2007	3 yksilöä	kuva v
EH	Luhanka	68487: 4335	toukokuu 2003	1 yksilö	ei v
ES	Lemi, Syntymäinen	677: 54	elokuu 2007	pesä	kuva v
ES	Joutseno, Pätilä	677: 58	2005	vanha pesä	ei v
ES	Imatra, Rajapatsas	6785: 596	2003	vanha pesä	näyte v
ES	Imatra, Karhukallio	6789: 593	2004 ?	vanha pesä	kuva v
ES	Imatra, Karhumäki	6789: 594	2006	vanha pesä	näyte v
ES	Rautjärvi, Purnujärvi	679: 61	2006	vanha pesä	kuva v
ES	Rautjärvi, Kokkola	680: 61	syyskuu 2007	pesä	ei v
ES	Rautjärvi, Nira	680: 62	heinäkuu 2007	pesä	kuva v
ES	Rautjärvi, Tuomaala		2006 ?	vanha pesä	kuva v
ES	Ruokolahti, Pohja-Lankila	681: 36	elokuu 2007	pesä	kuva v
ES	Ruokolahti, Pohja-Lankila	681: 36	syyskuu 2007	pesä	kuva v
ES	Puumala, Lieviskä	682: 59	elokuu 2007	pesä	kuva v
ES	Ruokolahti, Sarajärvi	682: 61	kesäk.–17. heinäk 2007	pesä	kuva v
ES	Punkaharju, Piojärvi	683: 60	syyskuu 2008	pesä	ei v
ES	Joutsa, Kotkatniemi	684: 45	syyskuu 2007	pesä	ei v
ES	Savonlinna, Kiviapaja	684: 59	2002–2003	vanha pesä	kuva v
ES	Parikkala, Tarnala	684: 64	2007	pesä	kuva v
ES	Punkaharju, Enanniemi	685: 62	elokuu 2007	pesä + useita <i>Velleius</i>	ei v
ES	Punkaharju, Enanniemi	685: 62	2002	vanha pesä	ei v
ES	Punkaharju, Kauvonniemi	685: 63	syyskuu 2007	pesä	ei v
ES	Kerimäki, Ruokoniemi	686: 62	heinäkuu 2007	pesä	kuva v
ES	Savitaipale, Huttusenniemi	697: 63	kesäkuun alku 2007	pesä	kuva v
ES	Luumäki, Jurvala	676: 54	kesäkuun alku 2007	1 yksilö	kuva v
ES	Joutseno, Kivisaari	676: 57	1.8.2004	10 yksilöä	näyte v
ES	Joutseno, Kivisaari	676: 57	2002	1 yksilö	näyte v
ES	Joutseno, Pätilä	677: 58	28.5.2007	1 yksilö	ei v
ES	Joutseno	677: 58	kesäkuun alku 2007	1 yksilö	kuva v
ES	Joutseno, Tiuruniemi	678: 58	1.6.–7.6.2007	n. 15 yksilöä	ei v
ES	Joutseno, Pellisenranta	678: 58	toukokuu 2005	1 yksilö	ei v
ES	Joutseno, Korvenkylä	678: 58	kesäkuun alku 2007	3 yksilöä	ei v
ES	Imatra, Savikanta	6785: 597	30.5.2007	1 yksilö	ei v
ES	Taipalsaari, Muuraisluoto	6788: 567	21.7.2007	1 yksilö	kuva v
ES	Imatra, Sienimäki	6789: 596	kesä- ja heinäkuu 2004	2 yksilöä	ei v
ES	Ruokolahti, Puntala	679: 60	17.7.2007	1 yksilö	kuva v
ES	Rautjärvi, Purnujärvi	679: 61	toukokuu 2007	2 yksilöä	ei v
ES	Mäntyharju, Mustajärvi	680: 49	25.6.2007	1 yksilö	kuva v
ES	Ruokolahti, Utula	680: 57	toukokuu 2005	1 yksilö	ei v

ES	Ruokolahti, Lampila	680: 59	9.7.2007	1 yksilö	näyte	v
ES	Ruokolahti, Lampila	680: 59	11.6.2000	1 yksilö	ei	v
ES	Rautjärvi, Vertasenlahti	680: 61	kesäkuu 2004	1 yksilö	näyte	v
ES	Savonlinna, Pataniemi	684: 61	23.9.2007	1 yksilö	kuva	v
ES	Punkaharju, Kouvonniemi	685: 62	1999–2006	useita yksittäisiä	ei	v
ES	Kerimäki, Pistala	688: 62	toukokuun loppu 2007	useita yksilöitä	ei	v
LK	Parikkala, Koitsanlahti	682: 63	syyskuu 2007	pesä	ei	v
LK	Parikkala, Siikalahti	683: 63	syyskuu 2007	pesä	ei	v
LK	Parikkala, Kesusmaa	683: 64	2006	vanha pesä	kuva	v
LK	Parikkala, Kirjavala	684: 64	2005–2006	vanhat pesät	ei	v
LK	Parikkala	683: 63	kesä–heinäkuu 2007	1 yksilö	ei	v
LK	Parikkala, Saari	6840: 641	27.7.–13.8.2007	1 yksilö + 2 <i>Velleius</i>	ei	v
PS	Sotkamo, Sapsojärvi	711: 56	10.9.2007	1 yksilö	kuva	v
PK	Kesälahti, Marjoniemi	685: 64	syyskuu 2007	pesä	ei	v
PK	Kitee, Suorlahti	689: 65	2006 ?	vanha pesä	kuva	v
PK	Tohmajärvi, Onkamo	691: 66	syyskuu 2007	pesä	kuva	v
PK	Värtsilä, Kenraalinkylä	691: 69	elokuu 2007	pesä	kuva	v
PK	Tuupovaara	693: 68	kesäkuun alku 2007	pesä	kuva	v
PK	Ilomantsi, Möhkö	695: 72	28.6.2007	pesä	kuva	v
PK	Polvijärvi, Sola	696: 61	2007	pesä	ei	v
PK	Kitee	6868: 664	27.7.–13.8.2007	1 yksilö + 2 <i>Velleius</i>	ei	v
PK	Kesälahti	6869: 648	27.7.–13.8.2007	2 yksilö + 4 <i>Velleius</i>	ei	v
PK	Kitee, Rokkala	687: 66	2002–2004	useita eri vuosina	näyte	v
PK	Kitee	6882: 655	27.7.–13.8.2007	1 yksilö + 3 <i>Velleius</i>	ei	v
PK	Rääkkylä	691: 63	kesäkuun alku 2007	1 yksilö	kuva	v
PK	Liperi	692: 63	kesäk. ja syysk. alku 07	3 yksilöä	ei	v
PK	Liperi	693: 62	2007	2 yksilöä	ei	v
OP	Haukipudas	723: 42	2003 ?	vanha pesä	kuva	v

Epävarmat havainnot

U	Kirkkonummi, Porkkala	665: 35	1.8.2006	vanha pesä	ei	ev
U	Espoo, Laurinlahti	667: 36	lokakuu 2003	vanha pesä	ei	ev
U	Järvenpää	670: 39	2005 ?	vanha pesä	ei	ev
U	Inkoo, Fagervik	666: 32	11.6.2007	1 yksilö	ei	ev
U	Porvoo, Vessö	668: 42	elokuu 2007	1 yksilö	ei	ev
U	Pyhtää	670: 47	kesäkuu 2007	useita (1 järsi puuta)	ei	ev
EK	Ylämaa, Lamminniementie	673: 55	2001	vanha pesä	ei	ev
EK	Hamina, Ulko-Tammio	6693: 525	14.–15.7.2003	1 yksilö	ei	ev
EK	Miehikkälä, Suur-Miehikkälä	673: 53	kesäkuu 2003 +syksy	useita yksilöitä	ei	ev
EK	Ylämaa, Lamminniementie	673: 56	2001–2004	useita eri vuosina	ei	ev
EK	Ylämaa	674: 55	17.6.2007	1 yksilö	ei	ev
St	Eura, Naarjärvi	678: 22	kesäkuu 2007	1 yksilö	ei	ev
EH	Janakkala, Vähikkälä	674: 36	2005 ?	vanha pesä	ei	ev
EH	Hausjärvi, Haminankylä	674: 39	2006	vanha pesä	ei	ev
EH	Hollola, Uskila	677: 41	2006	vanha pesä	ei	ev
EH	Korpilahti, Putkilahti	686: 43	2006	vanha pesä	ei	ev
EH	Hausjärvi, Oitti	674: 39	heinäkuu 2007	1 yksilö	ei	ev
EH	Hausjärvi	674: 39	heinäkuu 2007	2 yksilöä	ei	ev
EH	Lahti, keskusta	676: 42	elokuu 2007	1 yksilö	ei	ev
EH	Lahti, Ahtiala	676: 43	elokuu 2007	1 yksilö	ei	ev
ES	Luumäki, Marttilankylä	675: 53	syksy 2002	vanha pesä	ei	ev
ES	Lappeenranta, Vilkkjärvi	676: 55	14.8.2007	pesä	ei	ev
ES	Taipalsaari, Tullisalmi	678: 57	lokakuu 2003	vanha pesä	ei	ev
ES	Joutseno, Korvenkylä	678: 59	ei tietoa	vanha pesä	ei	ev
ES	Imatra, keskusta	678: 59	kesäkuun alku 2007	pesä	ei	ev
ES	Imatra, Rajapatsas	678: 59	2004–2006	vanha pesä	ei	ev

ES	Ruokolahti, Tetriniemi	680: 58	kesäkuun alku 2007	pesän alku	ei	ev
ES	Ristiina, Kuomiokoski	681: 50	2002 tai 2003	pesä	ei	ev
ES	Puumala	682: 56	8.6.2007	pesä	ei	ev
ES	Sulkava, Nystyräniemi	682: 60	6.8.2007	pesä	ei	ev
ES	Mikkeli, Rahula	684: 52	2006	vanha pesä	ei	ev
ES	Puumala, Ryhälä	684: 56	2006	vanha pesä	ei	ev
ES	Punkaharju	685: 62	2006	vanha pesä	ei	ev
ES	Mikkeli, Hirola	6855: 516	2006 ?	vanha pesä	ei	ev
ES	Rantasalmi, Linnansaari	689: 57	kesäkuu 2007	pesä	ei	ev
ES	Orimattila, Terriniemi	673: 42	heinäkuu 2007	useita yksilöitä	ei	ev
ES	Joutseno, Parjalan kylä	677: 58	kesäkuun alku 2007	1 yksilö	ei	ev
ES	Joutseno, keskusta	677: 58	28.5.–30.5.2007	5 yksilöä	ei	ev
ES	Joutseno, keskusta	677: 58	10.6.2007	1 yksilö	ei	ev
ES	Imatra, Räikkölä	677: 59	kesäkuun alku 2007	1 yksilö	ei	ev
ES	Taipalsaari, Vehkataipale	678: 56	9.6.2007	1 yksilö	ei	ev
ES	Joutseno, Karsturanta	678: 58	7.6.2007	2 yksilöä	ei	ev
ES	Joutseno, Hiidenmäki	678: 58	24.6.2006	1 yksilö	ei	ev
ES	Joutseno, Korvenkylä	678: 59	kesäkuun alku 2007	1 yksilö	ei	ev
ES	Imatra, Viraskorpi	678: 59	kesäkuu 2007	1 yksilö	ei	ev
ES	Imatra, Kupari	678: 59	5.6.–12.6.2007	1 yksilö	ei	ev
ES	Imatra, keskusta	678: 59	10.6.2007	1 yksilö	ei	ev
ES	Taipalsaari, Heposaari	679: 56	n. 15.5.2002	1 yksilö	ei	ev
ES	Ruokolahti, Äitsaari	679: 58	23.6.2007	2 yksilöä	ei	ev
ES	Ruokolahti, Äitsaari	679: 58	8.–10.6.2007	1 yksilö	ei	ev
ES	Imatra, Kaukopää	679: 59	kesäkuun alku 2007	1 yksilö	ei	ev
ES	Ruokolahti, Rasila	679: 59	syyskuu 2007	1 yksilö	ei	ev
ES	Imatra, Immala	679: 60	kesäkuu 2007	3 yksilö	ei	ev
ES	Ruokolahti, Vaahterusjärvi	680: 60	9.6.2007	1 yksilö	ei	ev
ES	Rautjärvi, Asemanseutu	680: 61	kesäkuun alku 2007	n. 20 yksilöä	ei	ev
ES	Rautjärvi, Torsajärvi	681: 61	heinäkuu 2007	1 yksilö	ei	ev
ES	Ruokolahti, Pohja-Lankila	681: 60	syyskuu 2006	2 yksilöä	ei	ev
ES	Punkaharju, Piojärvi	683: 60	2006	1 yksilö	ei	ev
ES	Mikkeli, Rahula	684: 52	touko–kesäkuu 2007	2 yksilöä	ei	ev
ES	Mikkeli, pohjoisosa		heinäkuu 2007	2 (järsi puuta)	ei	ev
ES	Puumala, Partalansaari	684: 57	30.7.2007	1 yksilö	ei	ev
ES	Savonlinna, Kongonsaari	684: 60	10.6.2007	1 yksilö	ei	ev
ES	Punkaharju	685: 62	kesäkuu 2007	2 yksilöä	ei	ev
ES	Savonlinna	686: 59	2006	1 yksilö	ei	ev
LK	Rautjärvi, Änkilä	681: 62	kesäkuu 2007	pesä	ei	ev
LK	Rautjärvi, Kaljunen	681: 62	2006	vanha pesä	ei	ev
LK	Parikkala, Särkisalmi	683: 63	2005	vanha pesä	ei	ev
LK	Parikkala, Kesusmaa	683: 64	syyskuu 2007	pesä	ei	ev
LK	Parikkala, Niukkala	685: 65	elokuu 2004	vanha pesä	ei	ev
LK	Rautjärvi, Kaljunen	681: 62	toukokuu 2007	1 yksilö	ei	ev
LK	Rautjärvi, Simpele	681: 62	kesäkuu 2007	useita yksilöitä	ei	ev
LK	Rautjärvi, Simpele	681: 62	16.6.2007	1 yksilö	ei	ev
LK	Parikkala, Melkoniemi	682: 62	eri aikoina ja vuosina	5 yksilöä	ei	ev
LK	Parikkala, Kesusmaa	683: 64	25.7.2007	2 yksilöä	ei	ev
LK	Parikkala, Niukkala	685: 65	2002-2004	useita eri vuosina	ei	ev
PH	Pihtipudas, Muurasjärvi	705: 41	elokuun alku 2007	1 yksilö	ei	ev
PS	Pieksämäki, keskusta	691: 50	kesäkuu 2007	3 yksilöä	ei	ev
PS	Heinävesi, Karvion kanava	693: 58	kesä–heinäkuu 2007	useita yksilöitä	ei	ev
PS	Kuopio, Päiväranta	698: 53	syyskuu 2002	2 yksilöä	ei	ev
PK	Kitee, Puhos	689: 65	heinä–syyskuu 2007	pesä	ei	ev
PK	Tuupovaara	693: 68	12.6.2007	pesä	ei	ev
PK	Joensuu	694: 64	elokuu 2007	pesä	ei	ev
PK	Joensuu, Heinävaara	694: 66	2006	vanha pesä	ei	ev

PK	Kontiolahden satama	696: 64	3.6.2007	pesä	ei	ev
PK	Polvijärvi, Kuorevaara	686: 62	alkukesä 2006	1 yksilö	ei	ev
PK	Kesälahti	686: 64	kesäkuu 2007	2 yksilöä	ei	ev
PK	Kesälahti	686: 64	10.6.2007	1 yksilö	ei	ev
PK	Kesälahti, Totkunniemi	686: 65	15.6.–17.6.2007	10 yksilöä	ei	ev
PK	Kesälahti, Hirviniemi	687: 64	28.5.2007	20 yksilöä	ei	ev
PK	Kitee, Säyneenkylä	688: 67	17.6.2007	1 yksilö	ei	ev
PK	Tohmajärvi, Uusi-Värtsilä	690: 67	heinä–elokuu 2004	useita yksilöitä	ei	ev
PK	Rääkkylä, Hypönniemi	691: 62	heinäkuun puoliväli 2007	1 yksilö	ei	ev
PK	Tohmajärvi, Kangasvaara	691: 67	25.6.2007	1 yksilö	ei	ev
PK	Kiihtelysvaara	693: 66	heinäkuu 2007	1 yksilö	ei	ev
PK	Joensuu, Rantakylä	694: 64	20.10.2003	1 yksilö	ei	ev
PK	Ilomantsi	695: 70	23.8.2007	1 yksilö	ei	ev
PK	Polvijärvi, Sola	696: 61	2006	useita yksilöitä	ei	ev
OP	Muhos	719: 45	kesäkuu 2007	1 yksilö	ei	ev
Ks	Kuusamo, Lusminki	730: 62	17.7.2007	1 yksilö	ei	ev

Muut hyönteiset

U	Helsinki		24.7.2007	jättipuupistiäinen	kuva	v
U	Porvoo		3.8.2007	jättipuupistiäinen	kuva	v
U	Porvoo, Hamari		5.8.2007	jättipuupistiäinen	kuva	v
EH	Hartola		elokuu 2007	jättipuupistiäinen	ei	v
EH	Hyvinkää, Kytäjä		26.8.2007	jättipuupistiäinen	kuva	v
EH	Nastola		8.8.2007	jättipuupistiäinen	ei	v
EH	Hausjärvi, Ryttylä		13.8.2007	jättipuupistiäinen	ei	v
EH	Hämeenlinna		1.8.2007	jättipuupistiäinen	näyte	v
EH	Asikkala, Vesivehmaa		19.8.2007	jättipuupistiäinen	kuva	v
EH	Asikkala, Pulkkilanharju		4.8.2007	nuijapistiäinen	ei	v
EH	Hämeenkoski		heinäkuun loppu	nuijapistiäinen	kuva	v
EH	Lahti		7.8.2006	pensasampiainen	kuva	v
EH	Hollola, Kutajoki	677: 41	heinäkuu 2007	haavanlasisiipi	kuva	v
ES	Ristiina		16.7.2007	nuijapistiäinen	kuva	v
ES	Imatra		kesäkuun alku 2007	pensasampiainen	kuva	v
ES	Mäntyharju		2006	pensasampiainen	kuva	v
ES	Mikkeli, Anttola		kesäkuu 2007	muuta ampiaisia	ei	v
ES	Enonkoski, Ihamaniemi		2007	muun ampiaisen pesä	kuva	v
LK	Parikkala Tarnala		2006	vanha muun amp. pesä	kuva	v
PH	Virrat		2.6.2007	pensasampiainen	kuva	v
PS	Haukivuori		elokuu 2007	matarakiitäjä	video	v
PS	Heinävesi, Varistaipale		elokuu 2007	muuta ampiaisia	ei	v
PS	Pieksämäki, Naarajärvi		elokuu 2007	jättipuupistiäinen	ei	v
PK	Kiihtelysvaara, Palojärvi		useina vuosina	jättipuupistiäinen	ei	v
PK	Liperi, Kuorinka		18.8.2007	jättipuupistiäinen	kuva	v
OP	Oulu, Alppila		25.7.2007	jättipuupistiäinen	kuva	v
PeP	Tornio		21.7.2007	nuijapistiäinen	kuva	v
?	??		?	jättipuupistiäinen	kuva	v
PK	Kitee, Säynejärvi	6886: 670	27.7.–13.8.2007	1 <i>Velleius</i>	ei	v
PK	Kitee, Puhos	6895: 662	27.7.–13.8.2007	1 <i>Velleius</i>	ei	v
PK	Kitee, Puhos	6900: 653	27.7.–13.8.2007	1 <i>Velleius</i>	ei	v
PK	Tohmajärvi	6902: 676	27.7.–13.8.2007	12 <i>Velleius</i>	ei	v