

Kirjopapurikon (*Pararge achine*) kartoitus  
Lappeenrannassa ja Ruokolahdella 2016

Tiina Vitikainen, Juha Jantunen, Kimmo Saarinen



## Kirjopapurikon (*Pararge achine*) kartoitus Lappeenrannassa ja Ruokolahdella 2016

Vitikainen T., Jantunen J., Saarinen K.

*Etelä-Karjalan Allergia- ja Ympäristöinstituutti. Imatra 2016*

### Tiivistelmä

Kesän 2016 kartoituksessa selvitettiin uhanalaisen ja vaarantuneeksi luokitellun kirjopapurikon esiintymistä Etelä-Karjalassa. Maastotyöt keskittyivät aiempien esiintymätietojen pohjalta Lappeenrannan Nuijamaan ja Ylämaan alueille sekä Ruokolahden Mietinsaareen. Kirjopapurikon lentoaikaan kesäkuun lopulta heinäkuun puoliväliin käytiin seitsemän maastopäivän aikana kaikkiaan 36 kohteella, joista yhdeksän oli aiemmin tunnettuja ja 27 ekologisten taustatietojen ja peruskarttojen pohjalta valittuja uusia kohteita.

Kirjopapurikosta tehtiin havaintoja viidellä Lappeenrannan kohteella, joista neljä oli entuudestaan tunnettuja ja yksi uusi sijoittui vanhan elinympäristön läheisyyteen. Perhosyksilöitä tavattiin kartoituksen aikana kuusi. Tarkistetuista elinympäristöistä vajaa puolet (15/36) arvioitiin kirjopapurikolle sopiviksi ja uusia kohteita näistä oli kymmenen. Hakkuiden ja ojitusten seurauksena kirjopapurikon elinympäristöt ovat monin paikoin hävinneet.

Kirjopapurikko on Etelä-Karjalassa harvinainen ja eslinapikoillaan harvalukuinen. Vanhojen elinympäristöjen tarkastamisen jälkeen etsittiin uusia kohteita, mutta lyhyen lentokauden aikana ehdittiin käydä vain pienellä osalla karttojen perusteella lajille mahdollisesti sopivista paikoista. Perhosen elinympäristöjä voi siten olla enemmän kuin löydetty viisi kohdetta.

### Sisältö

Uhanalainen kirjopapurikko.....	3
Kartoituksen toteutus .....	4
Kirjopapurikkohavainnot ja kartoitetut elinympäristöt .....	5
Pohdinta .....	9
Kiitokset .....	10
Lähteet .....	10
Liite 1. Havainnot ja elinympäristöt .....	11–16

---

Imatra, lokakuu 2016

**Etelä-Karjalan Allergia- ja Ympäristöinstituutti**  
Vuoksenniskantie 64, 55800 Imatra

[instituutti@allergia.fi](mailto:instituutti@allergia.fi)  
[www.ekay.net](http://www.ekay.net)

## Uhanalainen kirjopapurikko

Kirjopapurikon (*Pararge achine*) ruskeiden siipien ylä- ja alapintoja kirjovat tummat silmätäplät. Lennossa kirjopapurikkoa muistuttavat täpläpapurikko (*P. aegeria*), metsäpapurikko (*P. petropolitana*) ja tummapapurikko (*P. maera*), mutta istuvan kirjopapurikon erottaa näistä perhosista helposti siipien alapinnan voimakkaammasta kuvioinnista (kuva 1). Kirjopapurikon paras lentoaika on kesäkuun lopulta heinäkuun alkupuoliskolle. Aikaisimmillaan perhonen on tavattu kesäkuun puolivälissä ja lyhyen lentokauden viimeiset yksilöt on havaittu jo heinäkuun puolivälissä (Marttila ym. 1990). Kirjopapurikon tyypillinen elinympäristö on suon ja metsän väliin jäävä korpikaistale, jolla kasvaa runsaasti toukkien ravintokasveja heiniä ja saroja. Perhosen voi tavata lennossa myös lisääntymisalueensa viereiseltä kankaalta (Marttila 2005).



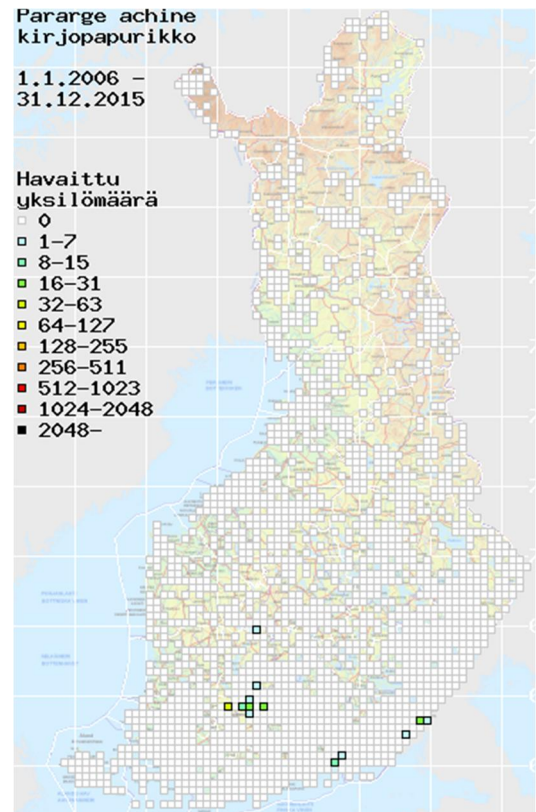
Kuva 1. Kirjopapurikon tunnistaa siipien silmätäplärivistä.  
Kuva: Juha Jantunen, Ranssinmäki 9.7.2015.

Kirjopapurikko levittäytyi Suomeen kaakosta vasta 1900-luvun alussa, mutta alkoi taantua jo 1950-luvun lopulta lähtien voimakkaiden ympäristömuutosten seurauksena (Marttila ym. 1990). Hakkuut ovat vähentäneet lajin elinympäristöjä ja ojitukset heikentäneet niiden laatua, kun kuivuneiden suonreunojen kasvillisuus on muuttunut ja puusto tihentynyt. Kirjopapurikko on rauhoitettu ja luokiteltu vaarantuneeksi (VU) (Rassi ym. 2010). Viimeisen kymmenen vuoden aikana perhosta on havaittu Hämeessä, Itä-Uudellamaalla sekä Etelä-Karjalassa. Valtakunnalliseen päiväperhosseurantaan kirjopapurikkoja on 25 vuoden aikana ilmoitettu 26 yhtenäiskoordinaatiston ruudusta (10 x 10 km). Viimeisen kymmenen vuoden aikana havaintoruutuja on ollut 13, joilta on ilmoitettu 3–33 yksilöä vuodessa (kuva 2). Lappeenrannan seudulta perhosia on samana aikana ilmoitettu neljänä vuotena (2006, 2007, 2010 ja 2015) kolmesta ruudusta. Vuonna 2015 Juha Jantunen ja Hannu Aarnio havaitsivat yhteensä 13 kirjopapurikkoa Nuijamaalla yhdellä paikalla.

Kirjopapurikko elää vaikeapääsyisessä maastossa, jossa perhosharrastajat harvemmin retkeilevät. Kesän 2016 kartoituksen tavoite oli käydä järjestelmällisesti läpi suonreunojen korpiuusikoita ja selvittää lajin nykytilaa Etelä-Karjalassa.

### Kartoituksen toteutus

Maastotöiden lähtökohtana oli kirjopapurikon aiempien esiintymäkohteiden tarkistaminen. Maakunnan perhosharrastajilta kysyttiin havaintoja sähköpostitse ja puhelimitse huhtikuun lopulla 2016. Viime vuosikymmenen ajalta Lappeenrannan alueelta ilmoitetuista havainnoista saatiin tarkempia kohdetietoja Pekka Ojalaiselta ja Teemu Klemetiltä ja Ylämaalta Pentti Lohkolta. Vanhemmista havainnoista kertoi Hannu Aarnio, jonka mukaan perhosta oli tavattu Ruokolahden Mietinsaaren eteläosassa kolmisenkymmentä vuotta sitten. Lisäksi tarkistettiin omia Lappeenrannasta 1980-luvulla tehtyjä havaintoja. Kaikki aikaisemmat havainnot sijoittuvat neljän 10 x 10 km ruudun alueelle.



Kuva 2. Kirjopapurikon havainnot valtakunnallisen päiväperhosseurannan 10 km x 10 km ruuduilla vuosina 2006–2015.

Uusia kohteita etsittiin peruskartoista ja ilmakuvista, joista maastossa tarkastettavaksi valittiin suonreunametsiä ja kosteikkoja. Pääosa uusista kohteista sijaitsi lähellä tunnettuja havaintopaikkoja, mutta Nuijamaan Jousson ja Ylämaan Hyttilän alueella aikaisempia havaintoja ei ollut tiedossa. Aiempien ja uusien kohteiden sijainnit koottiin maastokartoille toukokuussa 2016.

Ranssinmäen (liite 1, alue A, kohde 11) kohteella käytiin ensimmäiseksi 14.6.2016. Kesällä 2015 löydettyä kirjopapurikon asuttua elinympäristöä käytettiin apuna perhoselle sopivan elinympäristön tunnistamisessa (kuva 3) ja sen avulla ajoitettiin myös perhosen lentokautta kesällä 2016. Ensimmäinen kirjopapurikko havaittiin 22.6.2016, jonka jälkeen kartoitukseen oli käytettävissä seitsemän maastopäivää 14.7.2016 mennessä. Tiina Vitikaiselle maastopäiviä kertyi kuusi sekä yksi yhdessä Jantuselle ja Vitikaiselle. Lisäksi Kimmo Saarinen tarkisti yhden vanhan elinympäristön. Kuutena päivänä olosuhteet suosivat perhosten lentoa vähintään osan ajasta. Jos sää pilvisty kesken kartoituksen, toiminta keskittyi uusien elinympäristöjen etsintään. Perhoselle sopivat paikat tarkistettiin vasta aurinkoisessa säässä, jolloin perhosia oli mahdollista nähdä. Valitettavasti lajin lyhyen lentokauden keskelle osui niin pilvinen ja yhtenäisen sateen jakso, ettei maastotöihin päästy lainkaan 4.–10.7.2016.



*Kuva 3. Ranssinmäen suojaisalla ja kostealla korpikaistaleella on vahva heinä- ja sarakasvillisuus.  
Kuva: Juha Jantunen 14.6.2016.*

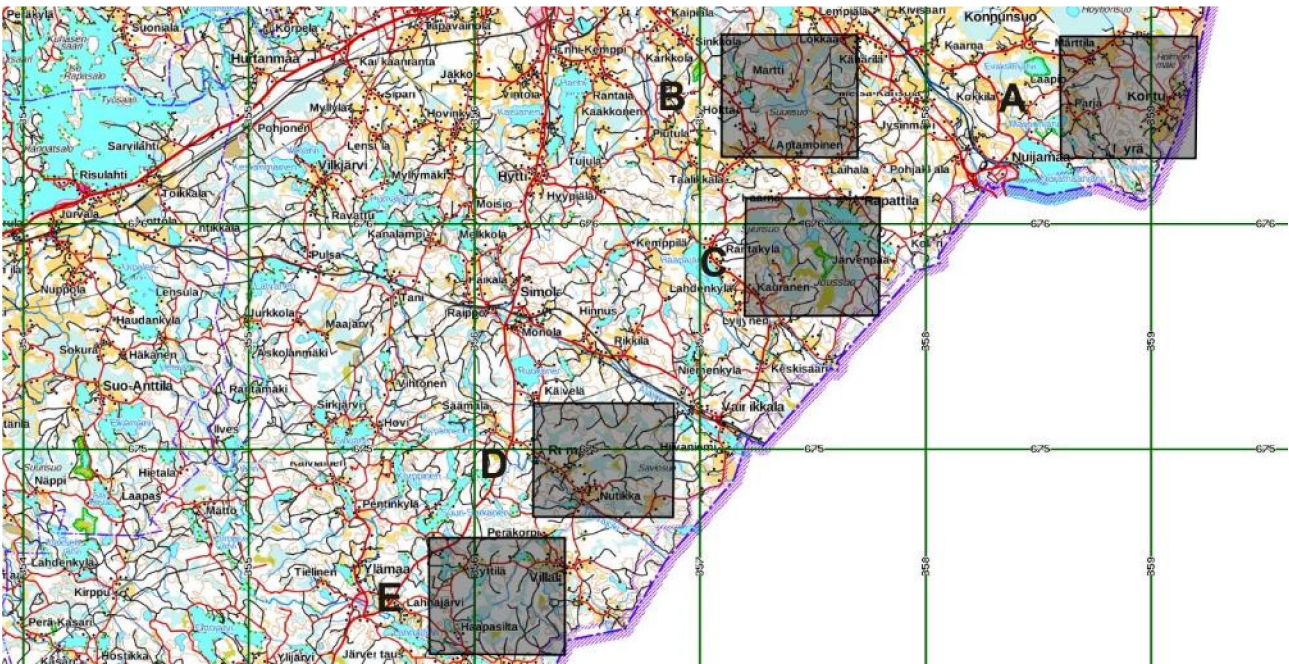
Kohteilla käytiin pääsääntöisesti kerran. Kartoituksen tavoitteena oli käytettävissä olevan ajan puitteissa löytää mahdollisimman monta perhosen asuttamaa laikkua. Siksi esimerkiksi kaikkien kartoitettujen soiden reunoja ei kierretty koko mitaltaan varsinkaan, jos kohde ei vaikuttanut riittävän lupaavalta. Samasta syystä kirjopapurikon havaitsemisen jälkeen tarkkailua ei jatkettu samalla kohteella pitkään edes sään salliessa, vaan siirryttiin jo seuraavalle kohteelle. Maastokäynneillä arvioitiin yleisesti kohteiden soveltuvuutta kirjopapurikon elinympäristöksi ja samalla kirjattiin myös kaikki muut päiväperhoshavainnot.

### **Kirjopapurikkohavainnot ja kartoitetut elinympäristöt**

Kesällä 2016 kirjopapurikkoa etsittiin kuudelta alueelta Lappeenrannassa (kartassa 1 alueet A–E) ja Ruokolahdella (alue F). Kartoituksessa tarkistettiin 36 kohdetta (liite 1), joista vanhoja elinpaikkoja oli yhdeksän ja uusia kohteita 27. Kirjopapurikon tunnetuista elinympäristöistä kolme oli Lappeenrannassa Nuijamaan Konnun – Myrän alueella (Multarinnan Pyörösuo, Ruunulähteensuo ja Ranssinmäki) (liite 1, alue A: kohde 3, A: 6 ja A: 11), yksi Karhusjärven – Suurisuon alueella (Kuijärvensuo) (B: 20) ja yksi Ylämaan Rummussa (D: 28). Ruokolahden Mietinsaaressa aiemmat havainnot oli tehty laajemmalla, saaren koko eteläosan kattavalla alueella, jolta kesän kartoituksessa käytiin läpi tarkemmin rajattuna neljä kohdetta (F: 33–36). Kaikkiaan kuusi kirjopapurikkoa tavattiin viidellä kohteella, joista neljä (Multarinnan Pyörösuo, Ruunulähteensuo, Ranssinmäki ja Rumpu) oli entuudestaan tunnettua ja yksi (Ranssinkorpi) (A:12) uusi havaintopaikka. Tarkastetuista elinympäristöistä vajaa puolet (15/36) arvioitiin kirjopapurikolle sopiviksi; kymmenen kohdetta oli uusia.



Kartta 1. Vuoden 2016 kartoitusalueet Lappeenrannassa (A-E) ja Ruokolahdella (F). A = Kontu – Myrä, B = Karhusjärvi – Suurisuo, C = Joussuo – Rantasuo, D = Rumpu, E = Hyttilä, F = Mietinisaari. Pohjakartta Maanmittauslaitoksen avoimet aineistot.



Kesän 2016 kartoituksissa nähtiin kuusi kirjopapurikkoja. Lentokauden ensimmäinen perhonen tavattiin Ranssinmäellä 22.6. ja samana päivänä nähtiin samoin yksi yksilö Multarinnan Pyörösuolla ja toinen Ruunuläh-teensuolla. Rummussa tavattiin yksi kirjopapurikko 30.6. ja lentokauden lopulla viimeiset yksittäiset perhoset nähtiin 11.7. Ranssinmäellä ja sen läheisyydessä kesän ainoalla uudella kohteella Ranssinkorvessa. Multarin- nassa ja Rummussa lentäneitä tummia perhosia ei nähty riittävän läheltä varmaan tunnistukseen, mutta elinympäristön ja lentoajan perusteella myös nämä yksilöt olivat todennäköisimmin kirjopapurikkoja.

Kirjopapurikon viidestä havaintokohteesta Ranssinmäki (liite 1, kohde A: 11) oli kirjopapurikolle sopivin. Met- sää on harvennettu, mutta se on heikentänyt elinympäristön laatua vähän. Uudella kohteella Ranssin- korvessa (A: 12) kirjopapurikolle parhaiten sopivat alueet löytyivät vanhan kuusikon seasta. Kosteampaa heinä- ja saravaltaista alaa oli vähän ja kenttäkerroksessa vallitsivat kangasmetsän kasvit. Ranssinkorvessa tavattu perhonen saattoikin lentää paikalle kauempaa paremmin elinympäristöksi sopivalta paikalta.

Multarinnan Pyörösuolla (Liite1, kohde A: 3) kosteammat heinä- ja saralaikut olivat paikoittaisia ja perhosen lentopaikalla valtaapuuna oli mänty, kun muilla kohteilla metsä oli kuusivaltaista (kuva 4). Ruunulähteensuolla (A: 6) ojitus oli kuivattanut suonreunan pohjaa, joka oli varvikoitunut ja pensoittunut. Kirjopapurikon havaintoalueella heinien ja sarojen osuus lisääntyi kangasmetsälle tyypillisen kasvillisuuden seassa (kuva 5). Ruunulähteensuon eteläpuolella oli tuoreita hakkuuaukeita. Rummussa (D: 28) kirjopapurikon elinala oli pienentynyt, sillä kohteen länsilaita oli muutama vuosi sitten hakattu avoimeksi. Jäljelle jääneen kuusikon pohja oli paikoin varvikoitunutta, mutta myös kosteampia heinä- ja saralaikkuja sekä rahkasammalta löytyi (kuva 6).



*Kuva 4. Multarinnan Pyörösuolla kirjopapurikko lensi mäntyvaltaisessa metsässä.*

*Kuva: Tiina Vitikainen 22.6.2016*



*Kuva 5. Ruunulähteensuon laitamilla heinä- ja saravoittoiset alat kirjovat varvikkoa.  
Kuva: Tiina Vitikainen 22.6.2016.*



*Kuva 6. Rummun metsässä kuusten seassa kasvoi mäntyjä ja koivua.  
Kuva: Tiina Vitikainen 30.6.2016.*



Aiemmista esiintymisalueista Karhusjärven Kujjärvensuon kuusikko oli hakattu (B: 20). Mietinsaaren eteläosissa vanhemmat ja tuoreet hakkuut sekä ojitukset olivat varsin laaja-alaisesti muuttaneet ympäristöä. Kuusikoiden pohja oli kuivunut varvikoksi monin paikoin. Lahdenperäsuolta (F: 33) ja Korpisuolta (F: 34) löytyi vielä kosteampaa heinä- ja sarakasvillisuutta. Kuusikko oli kuitenkin niin tiheää, ettei perhoselle jäänyt lentotilaa. Ainoa kartoituksessa löytynyt perhosen elinympäristöksi edelleen sopiva kohde oli pienialainen kostea notko Arpolahdentien vierellä (F: 36).

Kesän 2016 kartoituksessa löydettiin kymmenen uutta kirjopapurikolle soveliaista kohdetta. Parhaiten Ranssinmäen elinympäristöä vastaava elinympäristö löytyi Kyöperinsuolta (E: 29), jossa kosteaa pohjaa peitti yhtenäinen heinä- ja saravyö. Samoin Kylmäojanniitunsuolla (A: 8) heinä- ja sarakasvillisuutta oli runsaasti ja valtapuuna kuusi. Muita elinympäristöksi sopivia mutta pienialaisia ja/tai laikuttaisia kohteita löytyi Multarinnan Välistuon (A: 1), Hausuon (A: 4), Kaijanmäensuon (A: 14) ja Haukilamminsuon (D: 27) kuusikoista. Tupamäensuolla (A: 5) valtapuu oli mänty, mutta kosteusoloiltaan sekä heinä- ja saravyöhykkeeltään kohde oli edellisiä enemmän Ranssinmäen kaltainen. Lisäksi Lamminkankaansuolla (B: 17) oli mäkien välisessä laaksossa säilynyt kosteaa ja heinävaltaisempaa alaa ja Pelkosensuolta (B: 21) löytyi kirjopapurikolle sopivia heinä- ja saralajukkuja, mutta kuusikko oli paikoin perhoselle liian tiheää.

Uusista kohteista enemmistö (17/27) osoittautui kirjopapurikolle sopimattomiksi. Syynä olivat hakkuut, ojituksen kuivattaman metsänpohjan varvikoituminen ja/tai taimettuminen tai liian tiheä puusto. Joussuolla – Rantasuolla (alue C) ja Rummun kohteesta itään (alue D) suonreunametsät olivat pääosin kuivaa mäntykangasta, eikä siten sopivaa elinympäristöä kirjopapurikolle.

## **Pohdinta**

Kesän 2016 kartoituksessa kirjopapurikko tavattiin viidellä kohteella, mutta kullakin vain yksi perhonen kerrallaan. Osalla kohteista pieneen yksilömäärään voi olla syynä, että paikalla oltiin lentokauden alussa tai loppussa. Kohteille ei myöskään ensihavainnon jälkeen jääty pidemmäksi aikaa, jolloin liikkumattomana korkealla kuusen oksistossa lepäävät perhoset ovat jääneet helposti huomaamatta.

Havaintojen määrää vähensi myös se, että kohteilla käytiin yleensä vain kerran. Esimerkiksi Kyöperinsuolla kartoituspäivän 14.7.2016 sää oli huono ja lentokausi saattoi olla jo ohi. Tällä ja muilla kirjopapurikolle sopiviksi arvioiduilla kohteilla, kuten Kontu – Myrän Tupamäen alueen Hausuolla ja erityisesti Tupamäensuolla, perhosia olisi ehkä havaittu, jos etsintään olisi ollut käytettävissä enemmän aikaa.

Kirjopapurikolle sopivannäköisiä uusia kohteita ei löytynyt paljon. Aiempien hakkuiden ja ojitusten seurauksena suonreunat olivat usein muuttuneet perhoselle kelvottomiksi. Kartoituksen suunnittelussa käytetyt ilmakuvat eivät myöskään olleet ajan tasalla, joten tarkastettavaksi valittu kohde saattoi maastossa osoittautua tuoreeksi hakkuuaukoksi. On mahdollista, että laajempien soiden reunamilta ja erityisesti Ylämaan Hyttilän lännen- ja etelänpuoleisilta alueilta voisi löytyä lisää kirjopapurikolle sopivia kohteita. Kartoituksessa ei ulotettu etsintää aiempia havaintoalueita pohjoisemmaksi, mutta esimerkiksi Imatran Immalanjärven kaakkoiskulman rämekuusikoista saattaisi löytyä kirjopapurikolle elinympäristöksi kelpaavia alueita.

Kesän 2016 kartoituksessa kirjopapurikon parhaaksi alueeksi osoittautui Nuijamaan Konnun – Myrän seutu. Alueella on useita perhoselle sopiviksi arvioituja suonreunalaikkuja, jotka yhdistävät alueen elinympäristöt suuremmaksi kokonaisuudeksi. Lähekkäin olevat kohteet ovat osaltaan voineet turvata kirjopapurikkokannan säilymistä alueella, sillä perhosten on ollut mahdollista siirtyä laikusta toiseen. Kirjopapurikon tulevaisuuden uhkana voivat olla Ruunulähteensuon ja Tupamäen tuoreet hakkuut, jotka heikentävät alueen yhtenäisyyttä. Hakkuiden merkitys alueella eläville perhosille selviää vasta vuosien viiveellä. Mitä laajemmalla alalla kirjopapurikot nyt elävät ja mitä suurempi niiden kanta on, sitä varmemmin ne selviävät jatkossa, vaikka osa elinympäristöistä häviäisikin.

## **Kiitokset**

Kartoitus tehtiin Raija ja Ossi Tuuliaisen säätiön tuella. Lämmin kiitos myös kaikille suoraan tai tietokantojen välityksellä kirjopapurikkohavaintonsa antaneille.

## **Lähteet**

- Marttila, O., Haahtela, T., Aarnio, H. & Ojalainen, P. 1990. Suomen päiväperhoset. Suomen Perhostutkijain Seura. Kirjayhtymä, Helsinki. 362 s.
- Marttila, O. 2005. Suomen päiväperhoset elinympäristöissään. Auris, Hämeenlinna. 272 s.
- Päiväperhosseuranta. Etelä-Karjalan Allergia- ja Ympäristöinstituutti ja Suomen Perhostutkijain Seura. Saatavissa: <http://koivu.luomus.fi/nafi/>
- Rassi, E., Hyvärinen, E., Juslén, A. & Mannerkoski, I. (toim.) 2010. Suomen lajien uhanalaisuus – Punainen kirja 2010. SYKE, Helsinki. 685 s.

Liite 1. Kesän 2016 kartoituksessa alueittain (A–F) tutkitut kohteet numeroituina (1–36).

Karttoihin on merkitty kirjopapurikosta tehdyt havainnot (punainen pallo) sekä arvio kohteiden soveltumista lajin elinympäristöksi (keltainen pallo = sopiva, sininen pallo = ei sopiva).  
Pohjakartat Maanmittauslaitoksen avoimet aineistot.



**Alue A Kontu – Myrä**

- 1 Multarinnan Välisuo
- 2 Multarinnan Kokkahonmäensuo
- 3 Multarinnan Pyörösuo
- 4 Hausuo
- 5 Tupamäensuo
- 6 Ruunulähteensuo
- 7 Korholanmäensuo

**Kohteet 1 – 14**

- 8 Kylmäojanniitunsuo
- 9 Jäpinsuo
- 10 Juuriaismäensuo
- 11 Ranssinmäki
- 12 Ranssinkorpi
- 13 Kaijanjärvensuo
- 14 Kaijanmäensuo

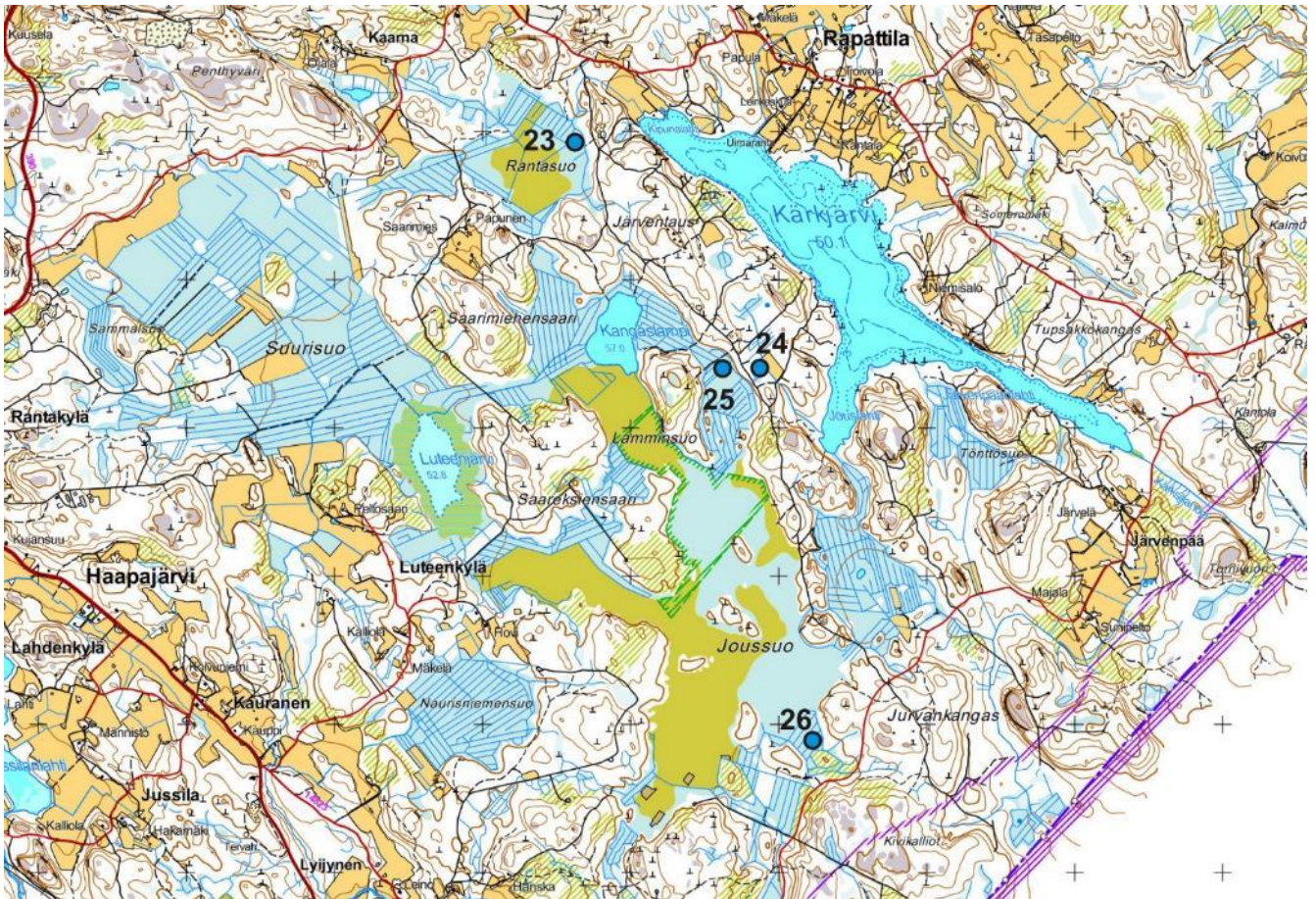


**Alue B Karhusjärvi – Suurisuo**

**Kohteet 15 – 22**

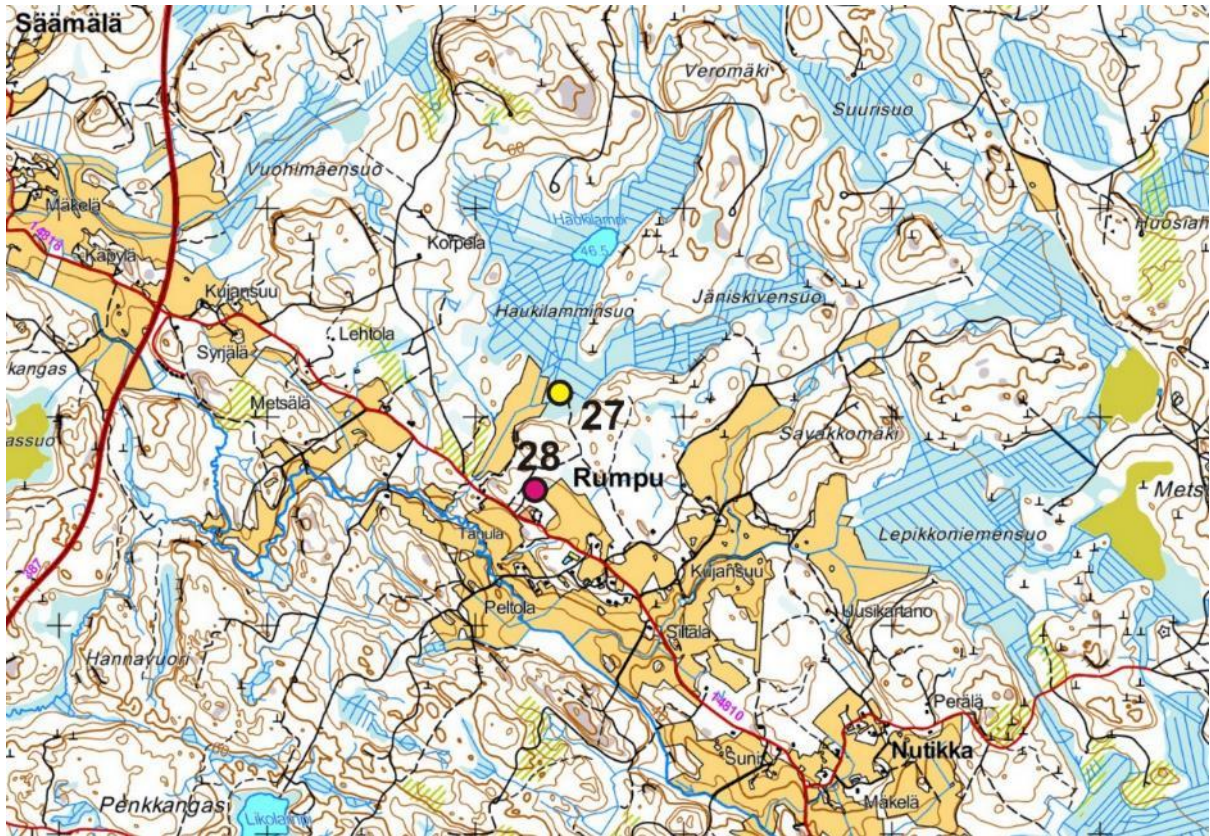
- 15 Selinpäisensuo
- 16 Lamminkankaansuo
- 17 Lamminsuo
- 18 Kankaansuo

- 19 Kurensuo
- 20 Kuijärvensuo
- 21 Pelkosensuo
- 22 Suurisuo



**Alue C      Jousuo – Rantasuo      Kohteet 23 – 26**

- 23 Rantasuo kaakkoislaita
- 24 Tervahaudansuo
- 25 Lamminsuo
- 26 Joussuo kaakkoislaita



**Alue D Rumpu**

**Kohteet 27 – 28**

27 Haukilamminsuo

28 Rummun kosteikko



Alue E      Hyttilä

Kohde 29

29 Kyöperinsuo



**Alue F Mietinsaari**

**Kohteet 30 – 36**

30 Norrisuon länsilaita

34 Korpisuo

31 Suurenkorvansuon kaakkoislaita

35 Mutaruukinsuo

32 Karttisensuon luoteislaita

36 Arpolahdentien luoteisvieri

33 Lahdenperäsuon länsilaita