



Etelä-Karjalan Allergia-  
ja Ympäristöinstituutti

## **Luonto lähelle ja terveydeksi!**

Kysely Suomen päiväkodeille 2014

**Kimmo Saarinen, Juha Jantunen**



# Luonto lähelle ja terveydeksi!

Kysely Suomen päiväkodeille 2014

Kimmo Saarinen, Juha Jantunen

UUTISET > TERVEYS

Terveys 2.7.2014 klo 14:29 | päivitetty 2.7.2014 klo 14:29

## Vie lapset lehmien ja kukkien luo – siedätä ja välttä allergia

Jo ainakin puolet suomalaislapsista on herkistynyt jollekin allergialle, vaikka kaikki eivät oireita saakaan. Länsimaisen hygieeninen elintapa jättää lapset ilman luonnollisia bakteereita.

**Suosittelen** 159 henkilöä suosittelee tätä. Rekisteröidy ja näe, mitä kaverisi suosittelevat.



Kuva: Yle / Lassi Lähteenmäki

Johdanto .....	3
Allergiaohjelmalla lisää allergiaterveyttä .....	3
Allergiaohjelmaa Etelä-Karjalan päiväkodeissa .....	4
Valtakunnallinen kysely 2014 .....	6
Kyselyn tuloksia .....	7
Pohdinta ja johtopäätökset .....	15
Poimintoja palautteesta .....	21
Kiitokset .....	33
Kirjallisuus .....	34
Liitteet 1-4 .....	35 - 47

Etelä-Karjalan Allergia- ja Ympäristöinstituutti  
Lääkäritie 15, 55330 Tiuruniemi  
[all.env@inst.inet.fi](mailto:all.env@inst.inet.fi)  
[www.ekay.net](http://www.ekay.net)

Lappeenranta tammikuu 2015  
ISSN 1237 – 1807  
ISBN 978 – 952 – 5156 – 69 – 0

## Johdanto

Luonnossa oleskelulla on yhteys terveyteen ja hyvinvointiin. Kun 90 % kodin lähellä olevasta pinta-alasta on viherympäristöä, 10 % asukkaista arvioi terveydentilansa hyväksi, ja kun vain 10 % ympäristöstä kodin lähellä on viherympäristöä, 16 % asukkaista arvioi terveytensä huonoksi (Maas ym. 2006). Epidemiologisissa tutkimuksissa asuin ympäristön viheralueen määrällä on havaittu yhteys sairastuvuuteen ja kuolleisuuteen (Takano ym. 2002, Maas ym. 2009, Mitchell & Popham 2009). Taustalla voi olla luonnonympäristöjen fyysistä aktiivisuutta ja sosiaalisia kontakteja lisäävä sekä stressiä vähentävä vaikutus.

Luonnon monimuotoisuuden väheneminen on todennäköisesti osaltaan johtanut monien sairauksien, kuten allergioiden, astman ja diabeteksen nopeaan yleistymiseen länsimaissa (Haahtela ym. 2013). Kun itäsuomalaisen koululaisten allergiaherkkyyttä, ihon mikrobikoostumusta ja heidän kotinsa luonnonympäristön monimuotoisuutta on tutkittu, elinympäristön monimuotoisuuden ja allergioiden välillä näyttäisi olevan suora yhteys (Hanski ym. 2012, Hanski 2014).

Luontoon ja sen tarjoamiin ekosysteemipalveluihin liittyvät myönteiset terveys- ja hyvinvointivaikutukset on alettu tunnistaa mahdollisuudeksi kansanterveyden edistämistyössä niin Suomessa kuin muualla maailmassa. Näiden mahdollisuuksien hyödyntäminen on kuitenkin vaikeutunut kaupungistumisen ja ihmisten elämäntyylin sekä luontoalueiden vähenemisen myötä.

## Allergiaohjelmalla lisää allergiaterveyttä

Allergia oli sata vuotta sitten aristokraattien sairaus, mutta nyt se koskettaa hyvinvointiyhteiskunnan kaikkia kerroksia. Ihopistokokeessa vähintään yksi positiivinen tulos nousee jo lähes joka toisella suomalaisella (Haahtela ym. 2007). Allergian syistä on kertynyt viime vuosina paljon uutta tietoa, jota Suomessa on viety väestötasolle Kansallisen allergiaohjelman 2008-2018 myötä (Haahtela ym. 2008, von Hertzen ym. 2009). Allergian aiheuttamaa henkilökohtaista ja yhteiskunnallista taakkaa voidaan vähentää, mutta se edellyttää uutta suuntaa ja uudenlaista asennoitumista. Tässä luonnon monimuotoisuus astuu kuvaan mukaan.

Allergiat ovat lasten ja nuorten yleisin krooninen sairaus. Kun Pohjois-Karjalassa jo joka viides koululainen saa nenänsä tukkoon harmittomasta koivun siitepölystä, läheisessä Venäjän Karjalassa luku on edelleen vain pari prosenttia, samaa tasoa mitä Suomessa 1940-luvulla syntyneillä. Mikä venäläisessä ympäristössä suojaa lapsia koivun siitepölyn allergeeneiltä? Todennäköisesti elämä lähellä luontoa ja sen monimuotoista mikrobimaailmaa – viruksia, bakteereita, sädesieniä, homeita, alkueläimiä ja isompiakin loisia. Ruoan, juomaveden ja kotieläinten sekä niiden sisään kantaman aineksen monimuotoisuus näyttäisi antavan hyvän suojan niin allergioita kuin autoimmunisairauksia vastaan (Alenius ym. 2008, Rook 2009).

Suomalaisen allergia- ja ympäristötutkijoiden muutama vuosi sitten esittämä biodiversiteettihypoteesi (von Hertzen ym. 2011) kytki ihmisen terveyden ja sairauden luonnon monimuotoisuuteen uudella tavalla. Allergiat, astma ja muut tulehdusperäiset sairaudet ovat saattaneet yleistyä teollistuneissa ja kaupungistuneissa maissa siksi, että elintason noustessa ja elintapojen muuttuessa ihmisten yhteys ympäristön hyödylliseen mikrobilajiin on ka-

ventunut. Pelkäämme suotta bakteereja, jotka stimuloivat immuunijärjestelmän soluja ja pitävät yllä sen normaalia toimintaa. Allergiat ovat siis eräänlainen luonnon monimuotoisuuden mittari: mitä yksipuolisempi ympäristömme on, sitä herkemmin siihen reagoimme!

Tähän asti käytetyt strategiat allergioiden ehkäisyssä ja hoidossa – mihin ovat liittyneet kiinteästi rajoitukset ja välttäminen – eivät ole vähentäneet allergisten sairauksien esiintyvyyttä, haittaavuutta ja kustannuksia, lukuun ottamatta astman hoidon saavutuksia. Pelkästä oireiden hoidosta on aika siirtyä ehkäisyyn ja ehkäisevän hoidon suuntaan. Tässä luonto astuu vahvasti kuvaan: se ei ole pelottava allergeenien lähde, vaan allerginenkin tarvitsee vahvaa luontoyhteyttä terveytensä perustaksi.

Allergiaterveyden vahvistaminen vaatii väestöltä uutta asennetta ja motivoitumista sietokyvyn kasvattamisessa. Allergeenien välttämisen sijaan lähtökohtana on altistua niille tarkoituksenmukaisesti ja vahvistaa näin elimistön puolustusmekanismeja. Kesämökkielämä, paltaviljely, partio, kesäleirit ja luontoretket linkittävät vielä monet kaupunkilaiset luontoympäristöön. Siinä sivussa kertyy myös allergiaterveyttä: immuunijärjestelmä ei tunteile mutta ottaa opikseen jos sitä vain on tarjolla (Haahtela 2014).



### **Allergiaohjelmaa Etelä-Karjalan päiväkodeissa**

Syyskuussa 2013 Lastentarhanopettajaliitto ja Kansallisen allergiaohjelman väestöviestintähanke sekä Etelä-Karjalan Allergia- ja Ympäristöinstituutti sopivat varhaiskasvatuksen yhteistyöhankkeesta, jonka teemana on "Luonto lähelle ja terveydeksi!" Yhteistyön tavoitteena on kasvattaa luonnossa viihtyviä ja terveempiä lapsia, sillä vahva luontosuhde vahvistaa luontaista immuniteettia ja "allergiaterveyttä" (Hanski ym. 2012, Olszak ym. 2012, Rook 2013). Heikentyneen immuniteetin seurausta lienee myös keliakian, diabeteksen, tulehduksellisten suolistosairauksien, masennuksen ja monen syöpätyypin yleistyminen. Luonnossa tapahtuva toiminta vähentää näiden hyvinvointisairauksien aiheuttamaa henkilökohtaista ja yhteiskunnallista taakkaa sekä parantaa monin tavoin ihmisten elämänlaatua.

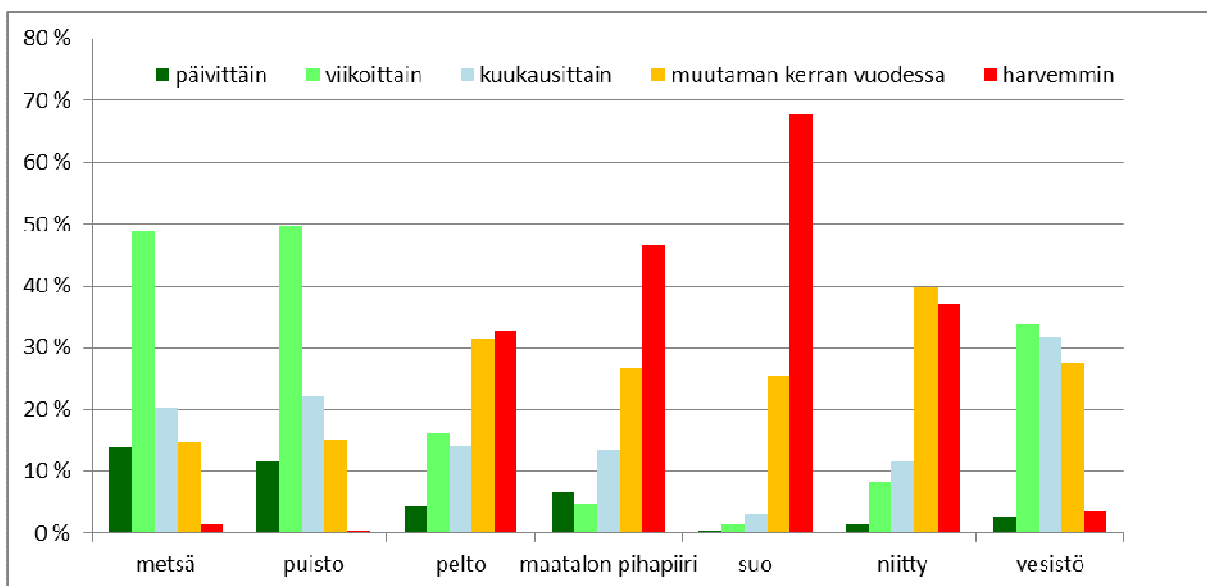
Allergiaohjelmaan liittyvä väestöviestintähanke alkoi vuonna 2011. Sitä toteuttavat Allergia- ja Astmaliitto ry, Hengitysliitto ry ja Iholiitto ry. Hankkeen keskeisiä kohderyhmiä ovat lapset ja nuoret sekä heidän perheensä. Tavoitteena on tuottaa kansalaisia puhuttelevaa suoraa viestintää ja päästä eroon sitkeästi elävistä käsityksistä ja toimintatavoista, jotka rajoittavat monen allergisen elämää turhaan. Varsinkin kaupunkiympäristössä asuvia perheitä on kannustettu terveyttä ja immuunipuolustusta vahvistavaan elämäntapaan ja luontosuhteen vahvistamiseen.

Vuoden 2014 alusta hanketta on pilotoitu Etelä-Karjalassa Karhuvuoren ja Kanavansuun päiväkodeissa, joissa haetaan terveysperustein luontoajatuksille ja -toiminnoille käytännössä kokeiltuja malleja. Lapset kulkevat metsissä ja retkiä tehdään myös kauemmas, linnunpöntöt, terraariot ja perhosbaarit tuovat puolestaan luonnon päiväkotien pihoille ja sisään. Riistakamerat kertovat tutun lähimetsän yöllisistä kulkijoista. Kaikessa yksinkertaisuudessaan luonnossa liikkumisesta ja luonnosta on tarkoitus tehdä mahdollisimman luonteva osa päiväkotien arkea. Pilottitoiminnan vertailukohtana muodostavat neljä muuta päiväkotia Lappeenrannan keskustassa, reuna-alueilla ja maaseutuvaltaisessa lähikunnassa. Kaikkiaan kuudessa päiväkodissa on noin 600 lasta.

Lasten vanhemmille huhtikuussa 2014 tehdyn taustakyselyn mukaan allergiset lapset eivät ole enää vähemmistö vaan enemmistö: heitä oli 54 % (Saarinen 2014). Ihottumaa tai nuhaoireita oli noin joka kolmannella ja astmaa sairasti 9 %. Joka viidennen kotona tupakoitiin, mutta vanhempien mukaan yksikään lapsi ei altistunut sisätiloissa tupakansavulle, ainakaan säännöllisesti. Edeltävän vuoden aikana antibioottikuurilla oli ollut joka toinen ja keskimäärin lapsille oli kertynyt yksi sairauspäivä kuukaudessa.

Kyselyn perusteella luonto on edelleen lähellä suomalaislapsia: yhdeksän kymmenestä käy siellä vanhempiensa kanssa. Yleisintä oli retkeily metsässä ja marjastus, mutta veneily ja kalastus kuuluvat myös monen kesänviettoon. Suurin osa lapsista leikki pihapiirin ulkopuolella melkein päivittäin ja joka toinen vietti perheen omalla kesämökillä tai -paikalla pari viikkoa vuodessa. Yllättäen joka neljännellä oli vielä mahdollisuus olla reilu viikko maaseudullakin, mutta vain muutama oli enää säännöllisessä kontaktissa maatalan eläimiin.

Pilottihankkeen taustakyselyn kenties ilahduttavin viesti oli, että kaksi kolmesta vanhemmasta oli täysin eri mieltä väittämästä ”Päiväkodissa olisi parempi keskittyä mielekkäämpään toimintaan kuin luonnossa puuhasteluun”.



*Etelä-Karjalan päiväkodeissa selvitettiin, kuinka usein lapset käyvät erilaisissa ympäristöissä lumettoman maan aikana. Metsä tai puisto on päivittäin tai viikoittain tuttu noin joka toiselle lapselle, mutta suolla, niityllä tai maatalan pihapiirissä käydään harvoin jos koskaan.*

## Valtakunnallinen kysely

Allergia- ja astmaliittoon kuuluva Etelä-Karjalan Allergia- ja Ympäristöinstituutti toteutti keväällä 2014 Lastentarhanopettajaliiton avustuksella varhaiskasvatukseen suunnatun valtakunnallisen kyselytutkimuksen, jonka tavoitteena oli profiloida suomalaiset päiväkodit erityisesti luontosuhteen ja ”-altistuksen” perusteella. Minkälaiset puitteet luonto antaa päiväkodille, miten lähiympäristöä nykyisin hyödynnetään päiväkotitoiminnassa ja miten erilaisiin luontotoimintoihin suhtaudutaan?

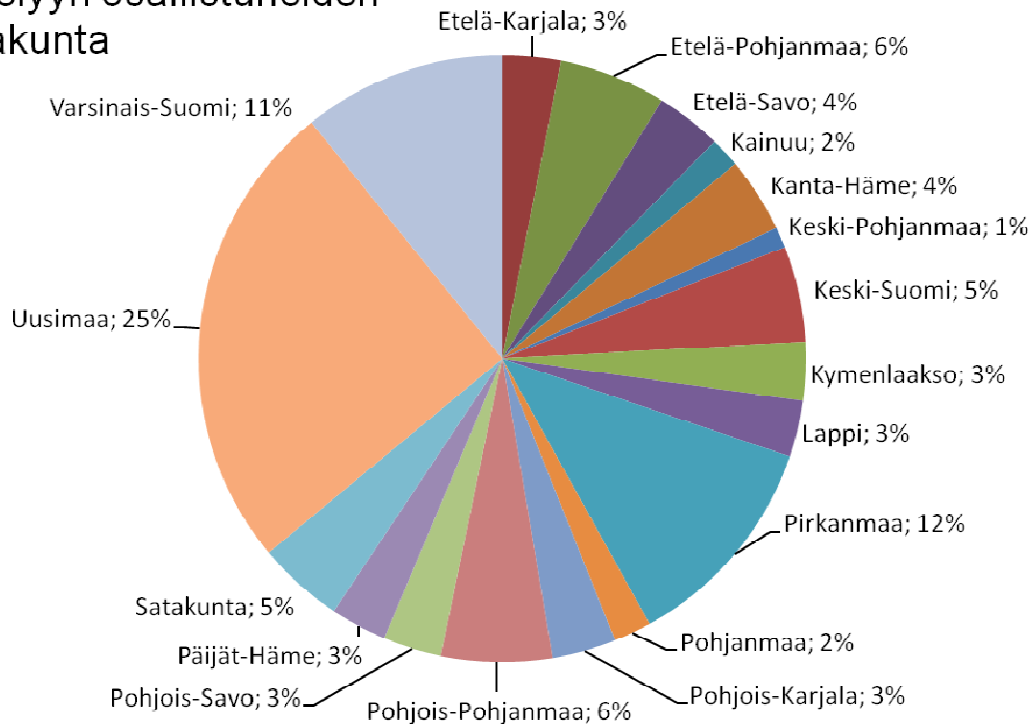
Kyselylomakkeen pohjana oli Jenni Lehtimäen tulevassa väitöskirjatyössä käytetty lomake. Ilkka Hanskin johtaman tutkimusryhmän yhdessä osatyössä selvitetään, miten päiväkotien ympäristö ja ulkoilutottumukset vaikuttavat lasten allergian kehitykseen. Väitöstutkimuksessa on mukana noin 20 päiväkotia, jotka ovat kaupunkien keskustoissa, luonnontilaisemmassa ympäristössä sekä osa on niin kutsuttuja ”luontopäiväkoteja”, joissa lapset ovat ulkona luonnontilaisissa ympäristöissä suuren osan päivää. Vuonna 2009 syntyneiltä päiväkotilapsilta mitattiin lisäksi veren IgE-tasot ja iholta otettiin ihon mikrobeista kertova pyyhkäisynäyte vuoden 2014 aikana. Samoja kysymyksiä hyödyntämällä päästään paremmin vertaamaan kahden tutkimuksen tuloksia.

Valtakunnalliseen varhaiskasvatukseen suunnatun kyselyn sisältöä ja rakennetta täydennettiin ja tarkennettiin Lastentarhanopettajaliiton ja Kansallisen allergiaohjelman sihteeristön kanssa. Kysely toteutettiin verkossa Surveypal-palvelun kautta. Viesti (*liite 1*) ja henkilökohtainen linkki kyselyyn (*liite 2*) lähetettiin 14.4.2014 yhteensä 6 897 henkilökohtaiseen sähköpostiosoitteeseen, jotka saatiin kyselyä varten Lastentarhanopettajaliitosta. Suomessa on arviolta noin 3 700 päiväkotia. Osoitteiden joukossa saattoi olla useampia samasta päiväkodista ja monista päiväkodeista ei yhtään. Vastausaikaa annettiin 16.5.2014 asti, johon mennessä vastauksia kertyi 628. Muistutuksen myötä kesäkuun puoliväliin mennessä kertyi vielä reilu sata uutta vastausta.

Päiväkotien tutkimusaineisto muodostuu kaikkiaan 768 vastauksesta, jotka kattavat arviolta noin 20 % Suomen kaikista päiväkodeista. Joka neljäs vastaus tuli Uudeltamaalta, muualta tietoja kertyi varsin tasaisesti ja ainoastaan Ahvenanmaa jäi tyystin vastauksitta (*kuva 1*). Jokainen vastaaja ei osannut tai halunnut antaa tietoja kaikkiin kysymyksiin, joten vastausten määrät vaihtelevat; kuhunkin kysymykseen vastanneiden määrät on myöhemmin tekstissä mainittu yleensä suluisissa (n=768).

Vastauksista suurin osa tuli kunnallisista päiväkodeista (93 %). Yksityisiä ostopalvelupäiväkoteja oli 27 (3,6 %) ja yksityisiä päiväkoteja 26 (3,4 %). Kyselyyn vastanneista päiväkodin johtajia oli 21 % ja päiväkodin muita työntekijöitä 79 %, joista suurin osa oli lastentarhanopettajia (60 %). Vastanneiden joukossa oli myös erityislastentarhanopettajia (2 %), erityisopettajia (2 %), esikoulun opettajia/esiopettajia (4 %), päiväkodin opettajia (3 %), vastaavia lastentarhanopettajia (3 %) ja lastenhoitajia (<1 %). Kaikkiaan 51 vastaajaa ei kertonut ammattinimikettään.

## Kyselyyn osallistuneiden maakunta



Kuva 1. Kun Uusimaa (187 vastausta) jätetään tarkastelun ulkopuolelle, jokaisesta maakunnasta kertyi keskimäärin 31 vastausta. Eniten vastauksia tuli Pirkanmaalta (87) ja vähiten Keski-Pohjanmaalta (8).

## Kyselyn tuloksia

**Rakennus.** Käytössä ollut päiväkotirakennus oli valmistunut keskimäärin vuonna 1982 (n=716). Vanhimmat rakennukset olivat vuodelta 1867 ja uusimmat vuodelta 2014; kaikkiaan kahdeksan päiväkotia toimi jo 1800-luvulla ja 85 (12 %) vasta 2010-luvulla valmistuneessa rakennuksessa. Päiväkodin toiminta oli alkanut nykyisissä tiloissa keskimäärin vuonna 1995 (vaihtelu v. 1900-2014, n=707). Vajaa neljännes (24 %) oli toiminut nykytiloissa enintään viisi vuotta ja reilu kolmannes (37 %) vähintään 25 vuotta. Kaikkiaan 17 päiväkodilla oli takana yli 50 vuoden toimintahistoria yksissä ja samoissa tiloissa.

Kolme neljästä päiväkodista toimi joko päiväkotikäyttöön suunnitellussa ja valmistuneessa rakennuksessa (60 %) tai sittemmin päiväkodiksi muutetussa rakennuksessa (19 %). Päiväkoiteja oli myös koulun yhteydessä (9 %), omakotitalossa (1 %) ja vanhusten tai kehitysvammaisten hoitolan yhteydessä (0,3 %). Jossakin muussa rakennuksessa toimi 12 % päiväkoiteista (n=748).

**Henkilömäärät.** Päiväkodin henkilökuntaan kuului keskimäärin reilu 17 työntekijää (vaihtelu 1-53), joista päiväkodin johtajia oli 1,0 (0-2), lastentarhanopettajia 5,3 (0,5-16), lastenhoitajia 7,1 (0-29), avustajia 1,7 (0-8) ja harjoittelijoita 1,0 (0-10). Keittiöhenkilökuntaa oli keskimäärin 1,2 (0-17) ja muuta henkilöstöä 1,2 (0-25).

Lapsia oli päiväkodissa keskimäärin 74 ja enimmillään 350 (n=753). Joka kymmenessä päiväkodissa oli alle 25 lasta (10 %) ja lähes joka kolmannessa enintään 50 lasta (31 %). Vähintään sadan lapsen päiväkodeja oli 28 %. Lapsiryhmiä päiväkodeissa oli keskimäärin 4,2 ja enimmillään 22.

*Sijainti ja toimintaympäristö.* Päiväkotien lähiympäristössä (n=756) oli yleensä tasapuolisesti sekä rakennettua että luonnonympäristöä (61 %). Pääosin luonnonympäristöön sijoittui 17 % ja enimmäkseen rakennettuun kaupunkiympäristöön 18 % päiväkodeista. Pelkästään rakennettua kaupunkiympäristöä (ydinkeskustaa) oli vain 21 päiväkodin ympärillä (3 %). Kaupunkiympäristöllä tarkoitettiin taloja, teitä, asfalttikenttiä yms., joissa luonnonkasveja on vähän; luonnonympäristöllä puolestaan tarkoitettiin metsää, niittyä, kallioita, joutomaata ja puistoa, jossa maata ei ole peitetty hiekalla tai asfaltilla.

Päiväkodin piha-alueen koon tiesi tai sen osasi arvioida vain 443 vastaajaa. Keskimäärin pinta-ala oli 1 500 m<sup>2</sup> (mediaani 900 m<sup>2</sup>). Yli 700 vastauksen perusteella suurin osa piha-alueesta oli yleisimmin hiekkakenttää tai soraa (taulukko 1).

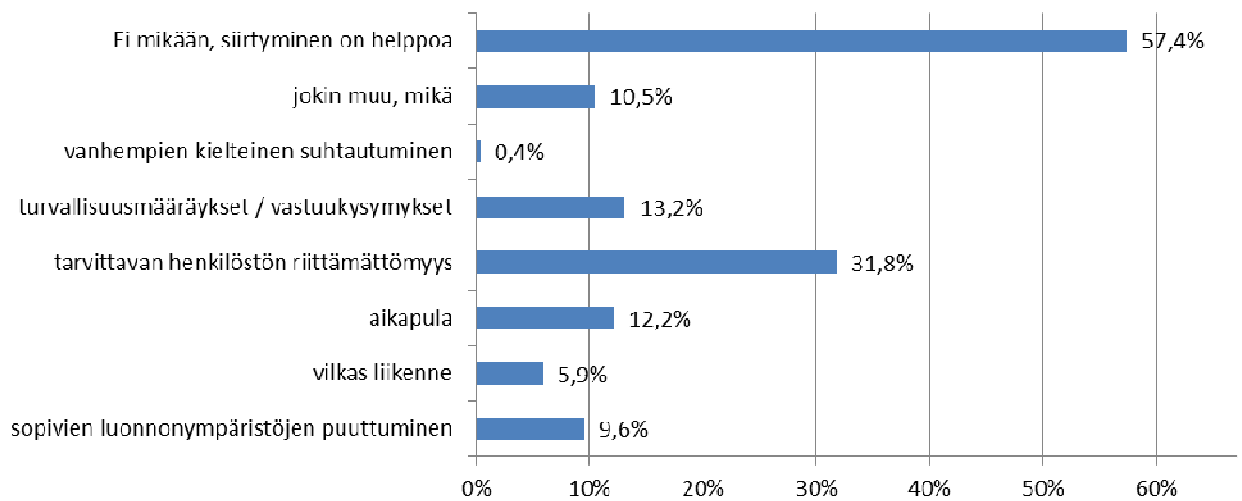
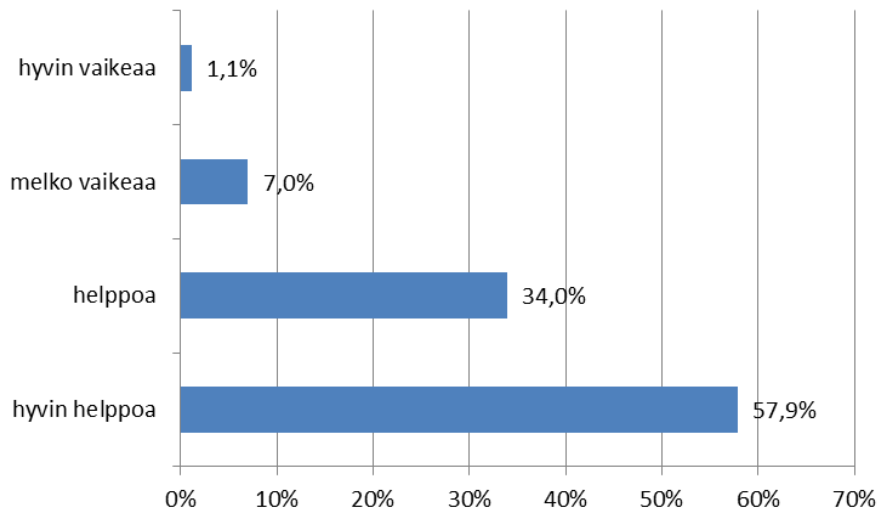
*Taulukko 1. Päiväkodin piha-alueen ominaispiirteet. Vastaajat listasivat kaksi pinta-alaltaan merkittävintä (p-a suurimmat); esimerkiksi luonnonkasvillisuus oli joka neljännen päiväkodin pihalla kahden pinta-alaltaan merkittävimmän joukossa.*

Piha-alueella	on	ei ole	p-a suurimmat
luonnonkasvillisuutta	73 %	27 %	24 %
nurmikkoa	78 %	22 %	46 %
kalliota	21 %	79 %	5 %
hiekkakenttää tai soraa	96 %	4 %	85 %
asfalttia tai betonia	64 %	36 %	29 %

Matkaa päiväkodin piha-alueelta lähimpään luonnonympäristöön tai vilkkaasti liikennöityyn tiehen osattiin arvioida vaihtelevasti (n=398... n=569). Alle kilometrin säteeltä löytyi yleensä metsä (keskiarvo 500 m / mediaani 200 m) tai puisto (620 m / 300 m). Sen sijaan suolle (4,9 km / 2,0 km) tai maatilaan/hevostalliin (4,0 km / 3,0 km) oli keskimäärin pitkä matka. Jokin muu luontoympäristö (esim. niitty) löytyi hieman lähempää (1010 m / 500 m). Lähimpään vilkkaasti liikennöityyn tiehen oli keskimäärin matkaa 760 m (mediaani 400 m).

Metsään tai muuhun luonnonympäristöön siirtyminen lasten kanssa arvioitiin yleisesti helpoksi, mutta joka kolmannessa siirtymistä vaikeutti tavallisimmin tarvittavan henkilöstön riittämättömyys (kuva 2). Turvallisuusmääräykset ja vastuukysymykset nousivat toisena esiin, sen sijaan vanhempien kielteinen suhtautuminen mainittiin vain kolmessa vastauksessa. Muiksi tekijöiksi oli kirjattu mm. matkan pituus tai vaikeus (32 vastaajaa), henkilökunnan kielteinen asenne (13), käytännön hankaluudet (11), roskainen/koirankakkainen metsä (6) sekä käärmeet, punkit ja sää (4). Näistä saatiin myös paljon vapaamuotoista palautetta, jota on koottu sivulta 20 alkaen.





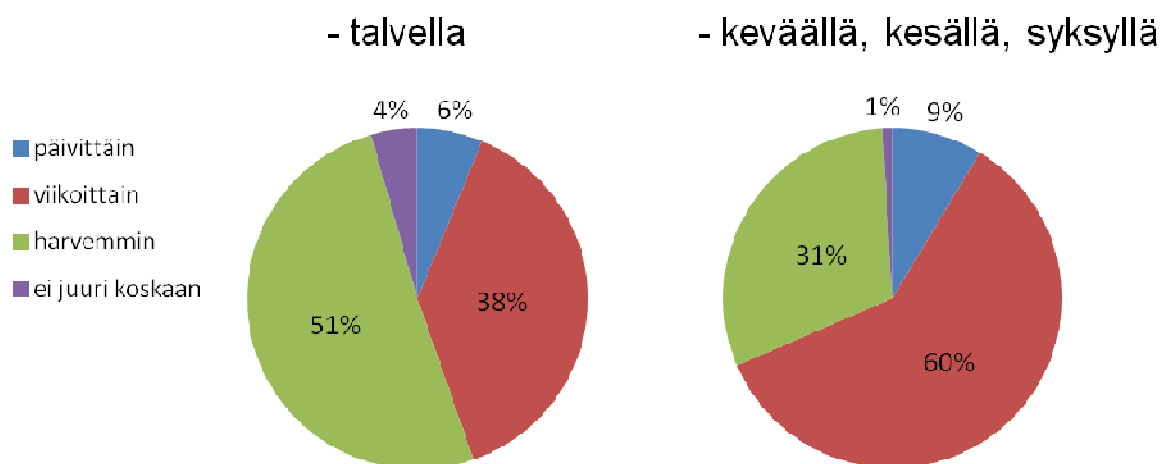
*Kuva 2. Kuinka helppoa on metsään tai luonnonympäristöön siirtyminen lasten kanssa (ylhäällä) ja mikä vaikeuttaa luontoympäristöön siirtymistä lasten kanssa? (alhaalla). Toiseen kysymykseen vastaajat saivat merkitä kaksi tärkeintä.*

**Nykyinen luontotoiminta.** 16 %:ssa päiväkodeista oli jo selvästi ohjattu "luontoryhmä" ja/tai luontopainotteinen ryhmä tai toiminta mukana (n=757). "Jotakin sinne päin" mainittiin lisäksi 24 %:ssa, mutta selvä ei 59 %:ssa päiväkodeista. Keskimäärin ohjatussa luontotoiminnassa oli mukana 39 lasta (0-200) kattaen noin 53 % kaikista lapsista. Luontoryhmiä oli keskimäärin 2,4 (0-10), 51 % kaikista ryhmistä.

Kaikista muista kuin em. toimintaan kuuluvista päiväkotilapsista vähintään kaksi kolmesta pääsi lumettoman maan aikana (69 %) ja talvellakin vajaa puolet (45 %) johonkin luontoympäristöön ainakin viikoittain (kuva 3). Päivittäin luonnossa liikkuvien osuus oli vuodensajasta riippumatta vajaa kymmenesosa. Erilaiset retket ja luonnonmateriaalien keruu olivat hyvin yleisiä luontotoiminnan muotoja; molempia oli harrastettu yli 90 %:ssa päiväkodeista. Myös leikit luonnossa olivat tavallisia (77 %). Metsämörri-toimintaa oli lähes joka kolmannessa päiväkodissa (31,3 %, yhteensä 237) ja Luonnossa kotonaan –toimintaa reilussa kymmenessä

päiväkodissa (1,7 %). Ainoastaan kaksi päiväkotia vastasi, ettei siellä harrasteta mitään luontotoiminnan muotoja.

### Ovatko lapset (muut kuin em. luontoryhmiin kuuluvat) päiväkodissa metsässä tai muualla luontoympäristössä



Kuva 3. Päiväkotilasten liikkuminen luonnossa. Ei juuri koskaan –vastauksia tuli talviaikaan 32 päiväkodista ja muina vuodenaikoina ainoastaan seitsemästä päiväkodista.

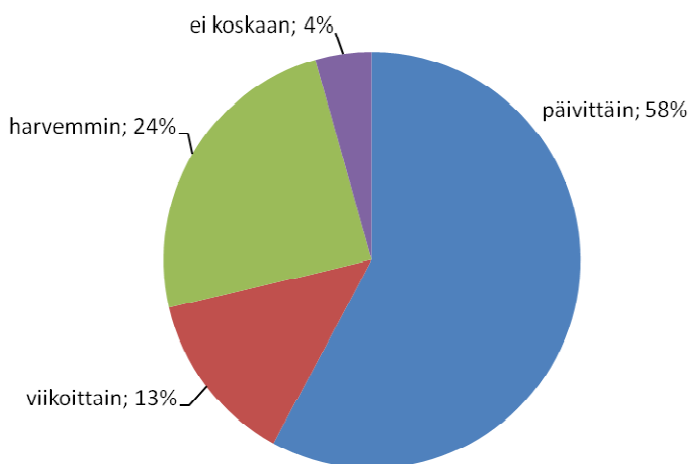
Päiväkodeissa ulkoiltiin melko tasaisesti ympäri vuoden. Sulan maan aikaan lapset olivat pihalla keskimäärin 3,1 tuntia päivässä (vaihtelu 45 min - 8 t) ja talvella keskimäärin 2,3 tuntia päivässä (vaihtelu 30 min - 6 t) (n=751). Ulkoleikeissä hiekka ja sora olivat käytännössä aina läsnä, mutta yli puolet lapsista oli päivittäin kontaktissa myös multaan tai mutaan (kuva 4). Noin joka neljäs lapsi jäi vaille vähintään viikottaista kontaktia multaan tai maahan.

**Koulutus.** Lähes joka viides (18 %; 136) päiväkodin johtaja oli osallistunut johonkin luontokoulutukseen, useimmin Suomen Ladun Metsämörri-koulutukseen (54 %; 74). Lisäksi mainittiin mm. Case forest, Skogsmulle-ledar ja Vihreä lippu –kurssit sekä yksittäiset ympäristökasvatus- ja luontokoulukurssit (n=751). Lähes joka kolmannella (31 %) ei kuitenkaan ollut mitään luontokurssikokemusta ja hieman reilu puolet vastaajista (51 %) ei osannut vastata kysymykseen (vastaajista vain 21 % oli päiväkodin johtajia).

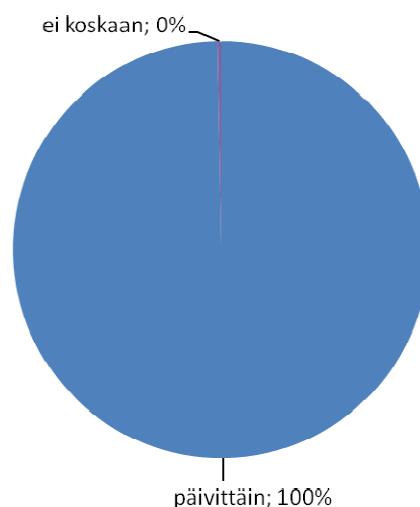
Päiväkodeista ainoastaan 24 % oli vaille yhtään Metsämörri- yms. luonto-ohjaajan koulutusta saanutta henkilöä (n=519). Keskiwertopäiväkodissa oli kaksi ”luontokoulutettua” työntekijää (keskiarvo 2,2, vaihtelu 0-15). Henkilökunnan mahdollisuuksia osallistua luontokoulutuksiin pidettiin yleisesti hyvinä: työajalla ja tuettuna 16 %, työajalla tai tuettuna 58 %. Omalla ajalla ja/tai omin kustannuksin kouluttautumismahdollisuuden arvioi huonoksi joka neljäs (27 %; n=704).

## Ulkona leikkiessään lapset voivat olla kosketuksissa

### - multa tai mutaan



### - hiekkaan tai soraan



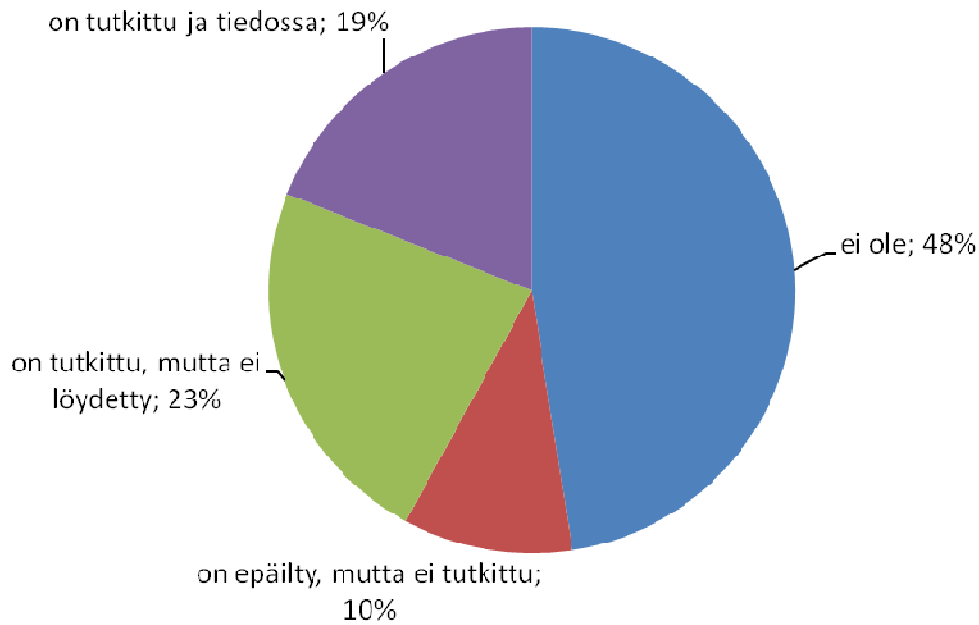
*Kuva 4. Päiväkodin pihalla lapset ovat säännöllisesti hiekalla tai soralla, mutta vain joka toinen lapsi on päivittäin yhteydessä orgaaniseen maaperään (multa, muta).*

Toimintaosion lopussa oli kuusi kysymystä, joilla kartoitettiin nykyistä päiväkotiympäristöä ja sen toimintatapoja. Ensimmäiset kaksi kysymystä olivat huonekasveista. Lapset kasvattivat kukkia yleisesti sisätiloissa ruukuissa tai purkeissa (84 %), harvemmin pihalla kukkapenkissä tai maassa (26 %). Joka kymmenennessä päiväkodissa (12 %) ei harrastettu kumpaakaan toimintaa (n=755). Elävät huonekasvit kuuluivat myös yleisesti päiväkoteihin, sillä sellainen oli melkein kolmessa neljästä (70 %). Kaikkiaan 33 päiväkodissa (4 %; n=756) huonekasvit oli korvattu muovisilla tai synteettisillä keinokasveilla.

Päiväkodin sisäilmaongelmista kysyttiin lähinnä siksi, että asiasta on puhuttu niin paljon viime vuosina. Vastauksia kertyi yhteensä 751; sisäilmaongelmia oli ainakin epäilty joka toisessa päiväkodissa (52 %; 394). Neljässä viidestä asiaa oli myös tutkittu, ja ongelmia oli löydetty melkein joka toisesta. Kaikkiaan sisäilmaongelma oli tutkittu ja tiedossa 143 päiväkodista (kuva 5). Kyselylomakkeella ei yksilöity tarkemmin, mitä ongelmat olivat ja miten ne oli selvitetty.

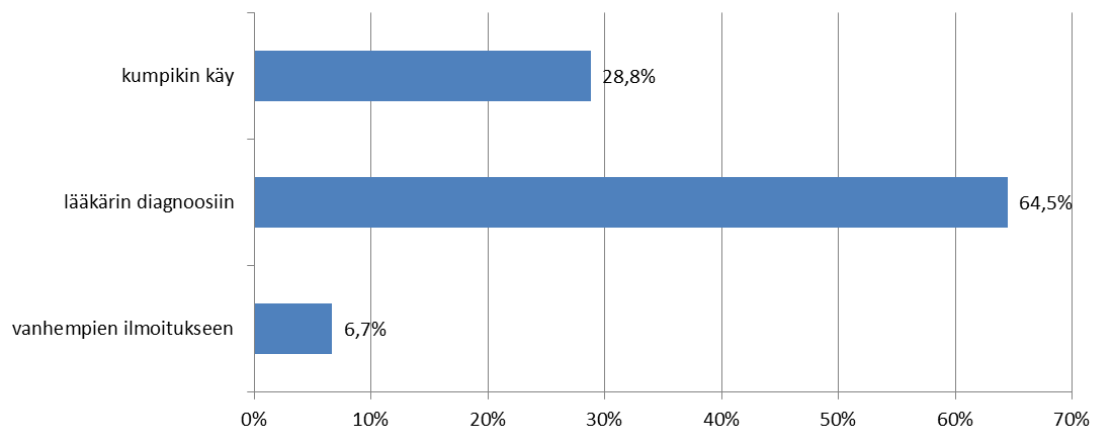
Lasten sairastamisesta aiheutuneista poissaoloista oli tietoa vain joka viidennellä vastajalla (n=147). Keskimäärin edeltävän kuukauden aikana oli ollut poissa noin 21 % lapsista (vaihtelu 2-94 % ko. päiväkodin lapsista). Kun poissaollutta lasta kohti kertyi keskimäärin 2,3 sairauspäivää kuukaudessa (päiväkotien välinen vaihtelu 0-8,5 pv), kaikkiaan poissaolopäiviä kertyi päiväkodissa keskimäärin 26 (vaihtelu 1-148 pv).

## Onko päiväkodissa sisäilmaongelmia?



Kuva 5. Sisäilmaongelmat ovat valitettavan monen päiväkodin arkea.

Päiväkotilasten ruoka-allergioita kartoitettiin ensin varsin karkealla asteikolla (yleisimmät vastaukset "vain muutamalla" 66 % ja "enintään neljäsosalla" 23 %), jota täsmennettiin lisäkysymyksellä "Tarkasti ottaen kuinka monella lapsella on ruokarajoitus?" Vastausten (n=434) perusteella päiväkotia kohti oli keskimäärin kuusi ruoka-allergista lasta (11 % lapsista). Päiväkotien välinen vaihtelu oli suurta (0-42 %). Joukossa voi toki olla muutakin kuin ruoka-allergiaa. Lääkärin todistus ruoka-allergiaan liittyvästä välttödieetistä tarvitaan kahdessa kolmesta päiväkodista, mutta joka kolmannessa vanhempien ilmoitus on riittävä (kuva 6).



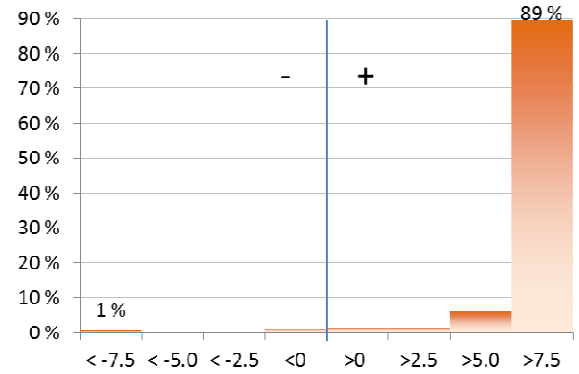
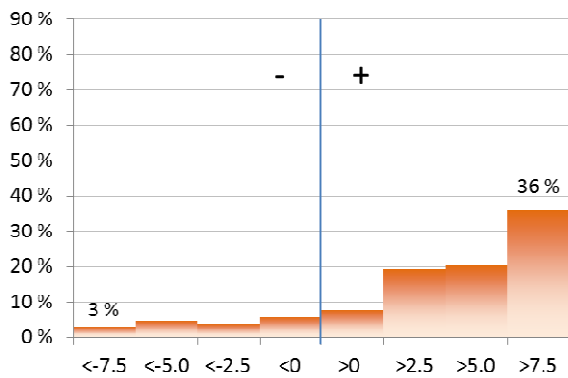
Kuva 6. Mihin lapsen välttödieetti perustuu? Vastausten perusteella joka kolmannessa päiväkodissa lasten ruokavaliota voidaan rajoittaa pelkästään vanhempien ilmoituksen perusteella.

*Asenteet ja mielipiteet.* Kyselyn viimeinen osio sisälsi kolmeen sarjaan jaoteltuna 19 päiväkodin toimintaan, ympäristöön ja terveyteen liittyvää samaa / eri mieltä -väittämää (taulukko 2). Väittämät tulostuivat kullekin vastaajalle satunnaisessa järjestyksessä ja niihin vastasi noin 750 ihmistä.

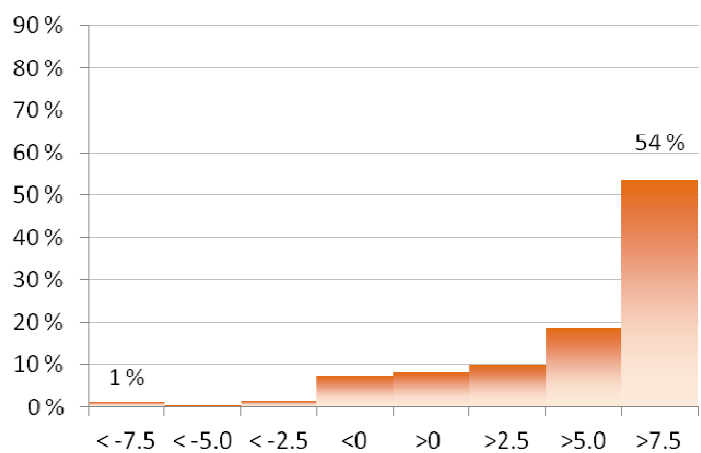
*Taulukko 2. Ympäristö- ja terveysväittämien vastausjakaumat. TSM= täysin samaa mieltä, OSM= osittain samaa mieltä, EOS= en osaa sanoa, OEM= osittain eri mieltä, TEM= täysin eri mieltä. Oikeasuuntaiset vastaukset ovat vihreällä pohjalla; vain kahdessa punaisella merkityssä kysymyksessä oli tiin pääsääntöisesti väärillä jäljillä.*

Väittämä	TSM	OSM	EOS	OEM	TEM
Mullan ja ötököiden kanssa touhuaminen kuuluu lapsen elämään	81 %	11 %	0 %	1 %	7 %
Lapsi saa mennä metsään merkivaatteissakin	58 %	25 %	6 %	9 %	3 %
Lapsi saa kiivetä leikkiessään puuhun	40 %	40 %	2 %	14 %	4 %
Vahva luontosuhde suojaa allergialta ja monilta muilta sairauksilta	36 %	40 %	17 %	3 %	4 %
Liikunta ja terveellinen ruokavalio vähentävät allergioita	19 %	45 %	17 %	14 %	5 %
Media liioittelee suurpetojen (karhu, susi, ilves, ahma) aiheuttamaa uhkaa ihmisille	21 %	39 %	20 %	16 %	4 %
Ruokapöydän alle tippuneen omenaviipaleen voi laittaa huoletta suuhun	12 %	40 %	3 %	33 %	13 %
Allergia on luontaisen vastustuskyvyn (immunitietin) heikkoutta	6 %	35 %	31 %	21 %	7 %
Ihminen voi saada hyttysen pistosta hyvin voimakkaan allergiareaktion (anafylaksian)	17 %	31 %	23 %	15 %	12 %
Punkkia pidetään aiheesta Suomen vaarallisimpana eläimenä	13 %	32 %	24 %	23 %	9 %
Puhdas koti ja sisäilma suojaavat allergioilta	4 %	28 %	8 %	43 %	17 %
Kyyn puremaan kuolee Suomessa vuosittain monta ihmistä	1 %	4 %	27 %	22 %	46 %
Viherkasvit olisi syytä poistaa sisäilmaongelmaisista päiväkodeista	1 %	7 %	21 %	28 %	43 %
Allergiaongelmia voidaan hillitä lisäämällä erilaisia ruokarajoituksia	1 %	9 %	12 %	32 %	47 %
Mullassa viihtyvät mikrobit ja muut eliöt heikentävät ihmisen immuunijärjestelmää	2 %	2 %	16 %	36 %	44 %
Bakteerit ja muut mikrobit ovat enimmäkseen terveydelle haitallisia	2 %	7 %	10 %	55 %	26 %
Lapsen kannattaa välttää kaikkea sitä, mille vanhemmat ovat allergisia	1 %	3 %	5 %	34 %	58 %
Metsä on vaarallinen paikka lapselle	1 %	1 %	0 %	12 %	86 %
Päiväkodissa olisi parempi keskittyä mielekkäämpään toimintaan kuin luonnossa puuhasteluun	1 %	1 %	2 %	27 %	70 %

Väittämien jälkeen kysyttiin vielä muutamilla kuvilla mielipiteitä lasten leikkipaikoista ja luonnossa touhuamisesta (kuvat 7 ja 8).



*Kuva 7. Kuinka hyvin kuvien alueet sopivat lasten leikkipaikoiksi? Asteikko oli liukukytkintä siirtämällä -10 = erittäin huonosti ... +10 = erittäin hyvin. Vastauksia kertyi molemmista kuvista noin 690.*



*Kuva 8. Minkälainen merkitys tällaisella touhulla on lapsen terveydelle? Asteikko oli liukukytkintä siirtämällä -10 = erittäin haitallista ... +10 = erittäin hyödyllistä. Vastauksia kertyi yhteensä 682.*

## Pohdinta ja johtopäätökset

Kysely lähetettiin kaikille Lastentarhanopettajaliiton jäsenille, jotka ovat ilmoittaneet sähköpostiosoitteensa jäsenrekisteriin (7 000 / 14 000). Verkossa täytettävään SurveyPal-kyselyyn saatiin vastaus lähes 770 päiväkodista. Otos on iso, mutta kattaa arviolta vain joka viidennen päiväkodin Suomessa. Vastausten alueellinen kattavuus myös vaihtelee; esimerkiksi Lappeenrannassa on 23 kunnallista ja 3 yksityistä päiväkotia, joista kertyi 15 vastausta (58 %). Asukasluvultaan saman suuruusluokan Joensuusta (19 päiväkotia) saatiin 12 vastausta (63 %), mutta Vaasasta (35 päiväkotia) vain yhdeksän (26 %). Pohjoisempana Rovaniemen 34 päiväkodista kyselyssä oli edustettuna seitsemän (21 %). Nämä satunnaisesti valitut kunnat olivat kaikki keskiarvon yläpuolella, joten vastausten kattavuutta pienentävät todennäköisesti pienimmät maaseutukunnat ja pääkaupunkiseutu. Esimerkiksi Helsingistä kertyi kuitenkin 56 vastausta, mikä jo sellaisenaan antaa hyvän kuvan alueen päiväkotitoiminnasta.

Kyselyyn vastanneista joka viides toimi päiväkodin johtajana ja neljä viidestä oli joku muu päiväkodin työntekijä, useimmiten lastentarhanopettaja. Tämä voi vaikuttaa esimerkiksi lasten sairastavuuslukuihin tai muihin yksityiskohtaisempiin tietoihin, jotka eivät välttämättä olleet vastaajan käytössä.

Tutkimuslomakkeella kartoitettiin monipuolisesti mutta varsin karkeasti lasten allergiaterveyteen vaikuttavia tekijöitä. Kysymykset oli ryhmitelty neljään osioon: päiväkodin perustiedot, sijainti ja toimintaympäristö, nykyinen toiminta sekä asenteet ja mielipiteet. Kysely oli saateviestiä myöten luontopainotteinen. On mahdollista, että kyselyyn vastasivat varsinkin myönteisemmin luontoon liittyvään toimintaan suhtautuvat ja tuloksena saadaan optimistinen kuva päiväkotien nykyisestä luontotoiminnasta ja päiväkotilasten luontosuhteesta. Vastausten laadunarviointiin sopivaa vertailupohjaa ei valitettavasti ole. Päiväkotien ilmoitetut henkilöstö- ja lapsimäärät olivat kuitenkin odotusten mukaisia ja päiväkotilasten allergiadietien esiintyvyys (11 %) oli jotakuinkin sama kuin Lappeenrannan pilottipäiväkodeissa lasten vanhemmille samaan aikaan tehdystä kyselyssä (12 %). Aineistossa ei ollut yhtään asiataonta tai muuten niin vaillinaista vastausta, joka olisi ollut tarpeen poistaa tarkastelusta. Kyselyn tuloksia voitaneen pitää luotettavina sopivin varauksin.

### *Päiväkotien perustiedot*

Useimmat päiväkodit toimivat päiväkotikäyttöön suunnitellussa ja valmistuneessa tai sellaiseksi muutetussa rakennuksessa, jolla oli ikää keskimäärin 30 vuotta. Päiväkodin toimintahistoriaa nykytiloissa oli keskimäärin 20 vuotta. Koska julkisten rakennusten sisäilmaongelmista on puhuttu viime vuosina todella paljon, asiaa sivuttiin myös kyselyssä, mutta ylimalkaisesti. Sisäilman laatua oli epäilty joka toisessa päiväkodissa. Näistä suurimmassa osassa asiaa oli myös tutkittu; vastausten perusteella jotakin ongelmia oli todennettu noin puolessa tapauksista. Kyselyn perusteella ei kuitenkaan voida sanoa, kuka tai miten tutkimuksia oli tehty ja mitä tarkalleen ottaen ”sisäilmaongelma tiedossa” tarkoitti. Kun päiväkodit jaettiin vanhoihin ja uusiin, ennen vuotta 1990 valmistuneissa rakennuksissa (n=428) sisäilmaongelma oli tutkittu ja tiedossa 26 %:ssa, mutta vuoden 2009 jälkeen valmistuneissa rakennuksissa (n=109) vain muutamassa (4 %). Vastaavasti ”ei sisäilmaongelmia” liitettiin 76 %:iin uusim-

mista päiväkodeista, mutta vain joka kolmanteen (36 %) vanhemmista päiväkodeista. Toisaalta 17 päiväkotia toimi vähintään satavuotiaassa rakennuksessa, joista vain yhdessä oli tiedossa sisäilmaongelma. Sisäilmalla ei näyttänyt olevan selvää kytköstä esimerkiksi lasten sairastavuuteen. Päiväkodeissa, joissa sisäilmaongelma oli tutkittu ja tiedossa (n=143), keskimäärin 25 % lapsista oli ollut edeltävän kuukauden aikana poissa (n=24, ts. sairastavuusluvut 24 päiväkodista). Oletettavasti terveen sisäilman päiväkodeissa (n=357) 21 % lapsista oli ollut sairaana (n=76). Varsinkin ensimmäisessä ryhmässä prosenttiluku vaihtelee melkoisesti pienen otoskoon takia.

Kyselyn perusteella useimmissa päiväkodeissa (70 %) on eläviä huonekasveja. Joissakin kunnissa huonekasvit on nykyisin kielletty tai poistettu julkisista rakennuksista sisäilmaongelmien vähentämiseksi tai ehkäisemiseksi. Tutkimusten valossa toiminta on täysin päätöntä (Fjeld 1998, 2000) – eläviä, ei muovisia huonekasveja olisi hyvä saada myös niihin joka neljänteen päiväkotiin, joissa kasveja ei vastausten mukaan ole. Kun aineistossa verrattiin huonekasvillisia päiväkoteja (n=526) niihin, joissa kasveja ei ollut tai ne olivat synteettisiä (n=230), esimerkiksi lasten sairastamisessa ei havaittu mitään eroja (21 % lapsista molemmissa ryhmissä). Ruokarajoitteisten lasten määrä oli jälkimmäisessä ryhmässä niukasti suurempi (12 vs. 10 %). Päiväkodeissa huonekasveja on todennäköisesti niin vähän, ettei karkealla kyselytutkimuksella saada mitattavia terveyshyötyjä näkyviin. Ainakaan kasveista ei ole terveyshaittaa.

Suurimmassa osassa päiväkodeista kasveja myös kasvatetaan lasten kanssa sisätiloissa ja pihallakin. Joka kymmenennessä päiväkodissa tällaista toimintaa ei kuitenkaan ollut. *"Meillä on jopa kielto istuttaa pääsiäisruohoa, koska multa sisältää homeita."* Tämä yhdestä päiväkodista saatu palaute kertoo, kuinka kaukana jossakin ollaan normaalista ja terveestä luontosuhteesta. Huonekasvit ja kasvien istuttaminen ruukkuihin tai ulos ovat varmasti yksinkertaisimpia keinoja vahvistaa lasten allergiaterveyttä.

Keskivertopäiväkodissa oli 17 työntekijää ja 74 lasta neljässä ryhmässä. Alle 50 lapsen päiväkodeissa (n=237) ja yli sadan lapsen päiväkodeissa (n=213) ei havaittu olennaisia eroja, esimerkiksi luonnonympäristöön siirtyminen oli molemmissa hyvin helppoa tai helppoa 91 %:ssa päiväkodeista.

### *Sijainti ja toimintaympäristö*

Lähes 80 % päiväkodeista sijoittui niin, että niiden lähistöltä löytyi "riittävästi" luonnonympäristöä – metsää, niittyä, kallioita, joutomaata ja puistoa, jossa maata ei ole peitetty hiekalla tai asfaltilla. Lähimpänä oli yleensä metsä tai puisto; vähintään puolet päiväkodeista löysi tällaisen ympäristön jo 200-300 metrin säteeltä. Vilkasliikenteiseen tiehen oli yleensä pidempi matka, ja siirtyminen luonnonympäristöön arvioitiin yleisesti helpoksi (92 % kaikista päiväkodeista). Kun päiväkodin ympärillä oli enimmäkseen luonnonympäristöä (n=128), siirtyminen luontoon oli harvoin vaikeaa (5 %); sen sijaan pääosin rakennettuun kaupunkiympäristöön sijoituvissa päiväkodeissa (n=163) siirtyminen arvioitiin vaikeaksi joka neljännessä päiväkodissa (24 %). Vaikeudeksi kirjattiin yleisimmin henkilöstövaje (32 %). Kyselyn lopussa oli mahdollisuus kertoa omin sanoin, mitkä seikat vaikeuttavat eniten lasten kanssa luonnossa toimimista. Vastauksia kertyi 659, joista lähes puolessa nostettiin esiin aikuisten, sekä



vanhempien että henkilökunnan asenteet. Yhtä usein ja yleensä rinnakkain mainittiin resursipula: riittämätön henkilökunta, sopivan ympäristön puuttuminen, matkan pituus tai hankala siirtyminen. Tiukat säännöt ja määräykset sekä muut käytännön ongelmat, kuten ulkoiluun sopimattomat vaatteet, nousivat myös usein esiin. Sen sijaan erilaiset luontoon liittyvät pelot ja epämiellyttävyys mainittiin harvoin. Palautteista on koottu erillinen yhteenveto raportin loppuun.

Päiväkotien pihat tarjoavat lapsille pääosin soraiset tai hiekkaiset puitteet. Ainoastaan 4 % vastaajista kertoi, ettei päiväkodin pihalla ole näitä lainkaan – silloin tilalla oli useimmiten nurmikkoa tai luonnonkasvillisuutta. Näiden osuus oli varsinkin vanhemmissa päiväkodeissa (rakennettu ennen v. 1990) selvästi suurempi kuin vuoden 2009 jälkeen rakennetuissa uusimmissa päiväkodeissa (luonnonkasvillisuutta 77 % vs. 54 %, nurmikkoa 82 % vs. 63 %). Vastaavasti asfaltin ja betonin osuus oli uusimmissa päiväkodeissa hieman suurempi (66 % vs. 57 %). Kun päiväkodin pihasta suurin osa oli luonnonkasvillisuutta (n=171) tai asfalttia ja betonia (n=214), sillä ei ollut mitään vaikutusta lasten ulkonaolon määrään talvella tai sulan maan aikana. Lapset ehkä sairastivat hieman enemmän urbaanimmassa ympäristössä, sillä ”luontopihaisissa” päiväkodeissa 19 % lapsista oli ollut poissa edeltävän kuukauden aikana (keskimäärin 17,3 sairauspäivää, n=30) ja ”asfalttipihaisissa” päiväkodeissa 23 % (keskimäärin 22,8 sairauspäivää, n=26). Ero tuskin on merkittävä, sillä molemmissa poissaolopäiviä kertyi saman verran lasta kohden (2,1 vs. 2,2).

### *Nykyinen toiminta*

Kyselyn perusteella luonto on monin tavoin mukana nykyisessä päiväkotitoiminnassa. Jonkinlainen luontoryhmä (16 %) tai ”jotakin sinne päin” (24 %) löytyy jo melkein joka toisesta päiväkodista. Ohjattua toimintaa tukevat koulutukselliset puitteet, sillä 18 % päiväkotien johtajista oli osallistunut Metsämörri- tms. koulutukseen ja peräti kolmessa päiväkodissa neljästä ainakin jollakin henkilökunnasta oli luontokurssitaustaa. Keskimäärin päiväkodista löytyi kaksi luontokoulutuksessa ollutta henkilöä. Vaikka henkilökunnan mahdollisuuksia osallistua tällaisiin koulutuksiin pidettiin yleisesti hyvinä, joka neljäs totesi tehneensä tai tekevänsä sitä omalla ajalla tai omin kustannuksin.

Yli 90 % päiväkodeista oli retkeilyt luonnossa tai kerännyt sieltä materiaaleja toimintaansa. Luontoleikeistä sai nauttia kolme neljästä päiväkotilapsesta, lähes joka kymmenes oli luonnossa päivittäin ja sulan maan aikana sinne pääsi kaksi kolmesta vähintään kerran viikossa. Ainoastaan kaksi päiväkotia (0,3 %) vastasi, ettei siellä harrasteta nykyisellään mitään luontotoiminnan muotoja. Päiväkodit sijoituivat Helsinkiin ja Vimpeliin.

Päiväkotilapset ovat merkittävän osan päivästäan ulkona, sulan maan aikana keskimäärin kolme tuntia ja talvella hieman vähemmän. Päiväkotien pihamaalla ei voi välttyä soralta tai hiekalta, mutta allergiaterveyden kannalta olennaisempaan orgaaniseen maa-ainekseen oli päivittäin yhteydessä vain reilu puolet lapsista. Kyselyaineistossa ei kuitenkaan havaittu eroja esimerkiksi lasten sairastavuudessa tai ruokadieettien määrissä sen perusteella, olivatko lapset päiväkodissa tekemisissä mullan tai mudan kanssa.

## *Terveystiedot*

Päiväkotilasten sairauspoissaoloista saatiin tietoa vain joka viidenneltä vastaajalta (n=147), joten varsin pieneen aineistoon tulee suhtautua varauksella. Keskimäärin joka viides lapsi oli ollut poissa päivähoidosta edeltävän kuukauden aikana, mutta päiväkotien välillä oli erittäin suurta vaihtelua. Poissaollutta lasta kohti kertyi 2,3 ja päiväkotia kohti 26 sairauspäivää kuukaudessa. Etelä-Karjalassa päiväkotilasten vanhemmille tehdyssä pilottikyselyssä (Saarinen 2014) lapset olivat olleet sairauden vuoksi poissa hoidosta keskimäärin yhden päivän kuukaudessa. Myös näiden päiväkotien (6) välillä oli huomattavia eroja, joiden syitä ei aineiston perusteella voitu päätellä. Toistaiseksi valtakunnallisesta kyselyaineistosta on selvitetty vain alustavasti sairastelun yhteyttä erilaisiin tekijöihin, joista päiväkodin sisäilmaongelmilla tai huonekasveilla ei näyttänyt olevan merkitystä, mutta pihan luonnonmukaisuudella/ asfaltti-suudella voi olla vaikutusta. Tekijöiden välisiä vuorovaikutuksia on vielä tarkoitus selvittää yksityiskohtaisemmin.

Allergiasta johtuvia ruokarajoituksia oli henkilökunnan mukaan keskimäärin joka kymmenennellä päiväkotilapsella (11 %). Tämä vastaa hyvin vanhempien ilmoittamien ruoka-allergioiden osuutta Etelä-Karjalan pilottipäiväkodeissa (12 %; Saarinen 2014). Väestötasolla ruoka-allergisten lasten osuus on arvioitu tutkimuksissa selvästi pienemmäksi, vaihdellen iän mukaan 3-8 % (Lasten ruoka-allergian Käypä hoito -suositus). Päiväkotien suuremmat luvut johtuvat ainakin osittain vanhempien tarpeettomasti ilmoittamista dieeteistä. Peräti joka kolmannessa päiväkodissa (36 %) vanhempien ilmoitus on riittävä, mutta missään päiväkodissa sitä ei tulisi hyväksyä sellaisenaan lasten ruokavalion rajoittamiseksi. Tarpeettomia dieettejä pitäisi purkaa aktiivisesti, sillä ruoka-allergioita ei voida ennaltaehkäistä mitään ruoka-ainetta etukäteen välttämällä. Päinvastoin, sietokykyä ei elimistöön synny ilman altistusta eli ruoka-aineen syömistä. Aluksi uudet ruoka-aineet voivat aiheuttaa pientä, itsestään ohimenevää ihon punoitusta tai muutoksia ulosteessa. Nämä eivät ole merkki ruoka-allergiasta eikä niihin tarvitse kiinnittää huomiota, mikäli lapsi kasvaa ja voi hyvin. Ruoka-allergisen lapsen kohdalla sen sijaan vältetään mutta vain niitä ruoka-aineita, joiden on todettu aiheuttavan merkittäviä oireita. Hoitona on oireita aiheuttavan ruoan määräraikainen välttäminen ja tasapainoinen iänmukainen ruokavalio, jolla taataan lapsen normaali kasvu ja kehittyminen (Lasten ruoka-allergian Käypä hoito -suositus). Ohjeita allergisen lapsen päivähoitoon on kirjattu liitteeseen 3.

## *Asenteet ja mielipiteet*

Asennoitumista kartoittavista 19 väittämästä vastaajat olivat yleisimmin samaa mieltä (täysin tai osittain) seuraavista: *Mullan ja ötököiden kanssa touhuaminen kuuluu lapsen elämään* (92 %), *Lapsi saa mennä metsään merkkivaatteissakin* (83 %), *Lapsi saa kiivetä leikkiessään puuhun* (80 %) ja *Vahva luontosuhde suojaa allergialta ja monilta muilta sairauksilta* (76 %). Yleisimmin puolestaan oltiin eri mieltä (täysin tai osittain) väittämistä: *Lapsen kannattaa välttää kaikkea sitä, mille vanhemmat ovat allergisia* (92 %), *Päiväkodissa olisi parempi keskittyä mielekkäämpään toimintaan kuin luonnossa puuhasteluun* (97 %) ja *Metsä on vaarallinen paikka lapselle* (98 %). Ääripäiden osalta vastaajat olivat hämmästyttävän yleisesti oi-

keassa. Kaikkiin väittämiin ei välttämättä ollut yksiselitteistä ”oikeaa vastausta”, ja vain kahdessa enemmistö oli väärillä jäljillä. Eniten en osaa sanoa –vastauksia (31 %) kirjattiin väittämään *Allergia on luontaisen vastustuskyvyn (immunitietin) heikkoutta*, mikä pitää paikkansa.

Päiväkotihenkilöstön yleistä asenneilmastoa selvitettiin laskemalla vastaajille ”mielipideindeksi” siten, että jokaisen väittämän täysin oikeasta vastauksesta sai pisteen ja osittain oikeaan suuntaan annetusta vastauksesta puoli pistettä, mutta osittain väärään suuntaan annetusta vastauksesta vähennettiin puoli ja täysin väärästä kokonainen piste. Indeksillä on siten jotakin välillä –19 (kaikki täysin väärin) ja +19 (kaikki täysin oikein). Keskimäärin vastaajat saivat +7,8 pistettä; heikoin tulos oli –3,0 ja paras +17,5 pistettä. Miinusmerkkinen tulos oli vain seitsemällä vastaajalla. Onko indeksillä merkitystä esimerkiksi päiväkodin luontotoimintaan? Vastausta haettiin ottamalla aineistosta sadan vastaajan otos molemmista ääripäistä (indeksin keskiarvot +13,0 vs. +2,1). Ensimmäisessä ryhmässä oli useammin Metsämörri-toimintaa (34 vs. 26 %), (metsä)retkillä käytiin hieman useammin (95 vs. 87 %) ja luonnossa leikittiin yleisemmin (85 vs. 69 %). Vähintään viikoittain oltiin myös luonnossa useammin niin sulan maan aikana (70 vs. 65 %) kuin talvella (52 vs. 38 %), ja mullan kanssa oltiin vähintään viikoittain tekemisissä useammin (83 vs. 66 %). Asennoitumisella näyttäisi olevan jonkinlainen yhteys luonnossa tapahtuvaan toimintaan. Ryhmät erosivat kaikissa 19 kysymyksessä samaan suuntaan ensimmäisen hyväksi, mutta yksittäisissä asennekysymyksissä oli tasoeroja; suurimmat erot olivat väittämissä *Allergia on luontaisen vastustuskyvyn (immunitietin) heikkoutta* (17/100 vs. 1/100), *Vahva luontosuhde suojaa allergialta ja monilta muilta sairauksilta* (71/100 vs. 5/100) ja *Ruokapöydän alle tippuneen omenaviipaleen voi laittaa huoletta suuhun* (28/100 vs. 3/100). Vastaavasti pienimmät erot ääriryhmien välillä olivat väittämissä *Metsä on vaarallinen paikka lapselle* (99/100 vs. 71/100), *Päiväkodissa olisi parempi keskittyä mielekkäämpään toimintaan kuin luonnossa puuhasteluun* (91/100 vs. 48/100), *Mullan ja ötököiden kanssa touhuaminen kuuluu lapsen elämään* (98/100 vs. 48/100) ja *Lapsen kannattaa välttää kaikkea sitä, mille vanhemmat ovat allergisia* (79/100 vs. 38/100). Jälkimmäisessä ryhmässä luonnon ja luonnollisen terveyttä tukeva merkitys tunnettiin heikommin ja varominen oli vahvemmin esillä. Sen sijaan asennepisteillä ei ollut vastaavaa yhteyttä lasten sairauspoissaoloihin kuin Etelä-Karjalan pilottikyselyssä, jossa yleisimmin sairastavilla lapsilla vanhemmat joko asennoituivat varovammin luontoaltistukseen tai ylivarovainen suhtautuminen saattoi altistaa lapset muita herkemmin sairastamaan (Saarinen 2014). Päiväkodista riippumatta kotiympäristöllä ja vanhempien asenteilla ja toiminnalla on suuri merkitys lapsen hyvinvointiin ja terveyteen.

Kyselyn lopussa oli eräänlaisena kevennyksenä kolme kuvakysymystä, joihin sai valita liukukytkimellä arvon väliltä –10...+10. Palautteen perusteella liukukytkin ei valitettavasti toiminut tai näkynyt kaikilla oikein. Ilmeisesti nettiselaimesta tai sen versiosta riippuen joitakin kymmeniä vastauksia jäi tämän takia saamatta. Ensimmäiset kaksi kuvaa muodostivat parin lasten leikkipaikoista, ensimmäinen päiväkodin pihalta ja toinen lähimetsästä. Päiväkodin piha leikkitelineineen sai negatiivisen arvon 84 kertaa (17 %) ja positiivisen arvon 410 kertaa (83 %). Ääripäissä (alle –7,5 tai yli +7,5) negatiivisia vastauksia oli 15 (3 %) ja positiivisia 177 (36 %). Vastaavasti metsälle kertyi negatiivisia arvoja 9 (2 %) ja positiivisia arvoja 547 (98 %); ääri negatiivisia vastauksia (<–7.5) oli 3 (1 %) ja ääri positiivisia vastauksia (>+7.5) 497 (89 %).

Kyselyn luonteen mukaisesti vastaajat ovat todennäköisesti olleet ”luontomyönteisiä”, mutta tulos on silti hämmästyttävä: joka viides vastaaja suhtautui päiväkodin ”normipihaan” kielteisesti! Lasten mielipidettä ei kysytty, mutta palautteen perusteella luonnollisempi ympäristö sopisi monelle: *”Lapset nauttivat luonnossa liikkumisesta ja siellä leikkimisestä. Mitään erillisiä leluja ei tarvita. Metsässä lasten mielikuvitus lähtee liikkeelle ja oma toiminta lisääntyy.”*

Viimeinen kuva esitti multaa hypistelevää lasta. Toiminta sai negatiivisen arvon 51 kertaa (10 %) ja positiivisen arvon 473 kertaa (90 %). Ääripäissä (alle -7,5 tai yli +7,5) negatiivisia vastauksia oli 5 (1 %) ja positiivisia peräti 281 (54 %). Lapsen immuunijärjestelmän kehityksen kannalta mikrobikontakti varhaislapsuudessa onkin olennaisen tärkeä (Ruokolainen ym. 2014). Jo muutama gramma multaa voi sisältää jopa kolme miljardia bakteeria, miljoonia alkueläimiä, miljoona sienisolua (hiivat, homeet ym.), tuhansia sukkula- ja änkyrimatoja ja satoja punkkeja. Nämä kaikki osallistuvat luontaisen immunitietin harjaannuttamiseen vähemmän allergisille urille.

Päiväkotihenkilöstön asenteet ja mielipiteet vastasivat monilta osin Etelä-Karjalassa pilot-titutkimuksen yhteydessä lasten vanhemmille tehdyn asennekyselyn tuloksia. Esimerkiksi luontoon suuntautuva päiväkotitoiminta sai vanhemmiltakin lähes varauksettoman tuen: peräti 95 % vanhemmista (270/284 vastaajaa) oli ”luonnossa tapahtuvan puuhastelun” takana. Metsää myös pidettiin yleisesti turvallisena leikkipaikkana (89 %) ja luonnossa liikkumista lapsen terveyttä edistävänä (89 %). Vanhemmille suunnatulle terveystiedottamiselle on kuitenkin tarvetta, sillä esimerkiksi mullan tai sen mikrobien myönteisistä vaikutuksista tiesi vain 57 % (päiväkotihenkilöstöstä 80 %). Punkki- ja käärmepelko on ymmärrettävää, mutta suurpetojen tavoin niiden saama huomio mediassa ylittää todelliset riskit. Esimerkiksi puutiaisia löytyy pihanurmikoilta, pensasaitojen juurelta, tienpientareen heinikosta tai lemmikkien mukana jopa sisätiloista. Suomen luonnossa voi liikkua lasten kanssa varmasti hyvillä ja turvallisilla mielin.

### *Johtopäätökset*

Luontoa hyödynnetään laajalti suomalaisten päiväkotien toiminnassa. Yli 90 % päiväkodeista oli retkeilyt luonnossa tai kerännyt sieltä materiaaleja toimintaansa, ja luontoleikeistä sai nauttia kolme neljästä päiväkotilapsesta. Tarhapihoja hallitsee hiekka ja sora, mutta vähintään puolet päiväkodeista löysi metsän tai puiston jo 200-300 metrin säteeltä. Siirtyminen luonnonympäristöön arvioitiin yleisesti helpoksi (92 % kaikista päiväkodeista). Erillinen luontoryhmä (16 %) tai ”jotakin sinne päin” (24 %) löytyi melkein joka toisesta päiväkodista. Kolmessa päiväkodissa neljästä ainakin jollakin henkilökunnasta oli luontokurssitaustaa, keskimäärin päiväkodista löytyi kaksi luontokoulutuksessa ollutta henkilöä. Päiväkotien johtajista joka viides oli osallistunut Metsämörri- tms. koulutukseen. Henkilökunnan mahdollisuuksia osallistua tällaisiin koulutuksiin pidettiin yleisesti hyvinä. Henkilöstön asenneilmapiiri on myös luontomyönteinen. Yksimielisimpiä kyselyyn vastanneet olivat väittämistä *Päiväkodissa olisi parempi keskittyä mielekkäämpään toimintaan kuin luonnossa puuhasteluun ja Metsä on vaarallinen paikka lapselle*, joista 97-98 % oli osittain tai täysin eri mieltä.

Lasten luontosuhteen vahvistamiselle on vankat terveysperusteet. Urbaanissa ympäristössä elävien ihmisten luontosuhteessa tapahtunut muutos saattaa olla ainakin osittainen syy monien ympäristö- ja terveysongelmien syntyyn. Kun ihminen oleskelee luonnossa yhä vähemmän, henkilökohtaiset luontokokemukset ja -tietämys ovat käyneet ohueksi. Ihmiset eivät välttämättä enää osaa hakeutua luontoon ja luonnosta saatavien terveyshyötyjen äärelle, vaikka luonto tarjoaa varhaisesta iästä elämän loppuun saakka mahdollisuuksia myönteisiin tunteisiin, luovuuteen sekä motoristen taitojen kehitykseen ja ylläpitoon. Luonnon tarjoamien voimavarojen hyödyntämistä terveyden ja hyvinvoinnin tukena on mahdollista tehostaa. Päiväkodeissa lasten luontosuhdetta on mahdollista ylläpitää ja kehittää, sillä ainakin kyselyn perusteella puitteet monenlaiseen luontotoimintaan ovat jo nykyisellään hyvät.

Mitä päiväkotien luontotoiminnassa olisi parannettavaa tai tehostettavaa? Henkilöstön luontokoulutuksen esteitä tulisi karsia ja tällaista toimintaa tulisi tukea ja kannustaa. Palautteessa nostettiin vahvasti esiin tarpeettomat rajoitukset ja kiellot: yksinkertaisista asioista on tehty tänä päivänä liian vaikeaa ja vaarallista. Päiväkodeissa ei tulisi hyväksyä lasten ruokavaliion rajoituksia vain vanhempien ilmoituksella: terve suhde ruokaan ja luontoon rakennetaan lapsuudessa. Lapset viihtyvät luonnossa – jos vain sinne pääsevät: aikuisten, sekä vanhempien että henkilökunnan asenteet nostettiin monesti esiin luontotoimintaa vaikeuttavana tekijänä. Asennekyselyssä heikoimmin menestyneistä vain puolet seisoivat täysin päiväkodin luonnossa puuhastelun takana. Metsä sai positiivisemman arvion leikkipaikkana kuin päiväkodin piha, joten lähimetsien säästäminen taajamissa päiväkotien lähellä on kaupunkisuunnittelussa yhä tärkeämmässä osassa.

Raportin loppuun (liite 4) on lainattu Turun Sanomissa ollutta yleisönosastokirjoitusta, joka nostaa esiin oivalla tavalla monta luontoasiasia päiväkotien näkökulmasta. *”Lapsemme eivät halua asfalttikenttiä, elementtitaloja ja tehtaalla luotuja leikkipaikkoja.”*

## Poimintoja palautteesta

Kyselyn lopussa oli kaksi avointa kysymystä, joihin kertyi huomattava määrä palautetta ja mielipiteitä luontokasvatuksesta päiväkodeissa. Seuraavaan on koottu vain murto-osa kommentteista, joista löytyy mm. hyviä toimintavinkkejä päiväkodeille. Ensimmäisen kysymyksen palautteet on jaoteltu karkeasti kolmeen osioon olennaisimman tai ensimmäisen maininnan perusteella:

Mitkä seikat mielestäsi eniten vaikeuttavat lasten kanssa luonnossa toimimista?

Resurssit.....	53 %
Asenteet.....	36 %
Epämiellyttävyys / Pelot .....	11 %

### Tiivis koonti resursseista:

- Eniten vaikeuttaa henkilökuntapula. Ennen kun sai lähteä pienen lapsiryhmän (max 7) kanssa yksin retkelle, toimi luontokasvatus mainiosti ja palaute vanhemmilta oli hyvin positiivista. Luontoretkeily vaikutti myös positiivisesti ryhmää rauhoittamalla. Lapset oppivat upeasti asioita luonnossa, osasivat suojella luontoa, kierrätys oli helppoa. Tästä kaikesta innostuneena kouluttauduin Mörriohjaajaksi, ekoterapiaohjaajaksi ja päiväkotimme Keke (=kestävä kehitys) vastaavaksi. Oltuani äitiyslomalla ja hoitovapaalla oli toiminta muuttunut ja "mitä jos tapahtuu jotain kamalaa, kenen vastuu?" -ajatus vallannut ihmiset ja lupa yksin retkeilylle evättiin. Yritys kääntää ajatukseksi "mitä jos ei kuitenkaan tapahtuisikaan mitään kamalaa?" ei ottanut tuulta alleen ja siten retkeily on jäänyt lähes kokonaan. Nyt pohdimme eltojen kanssa, mitä tehdään vilkkaille lapsille. Tiedän, että monet asiat loksataisivat paikoilleen kun voisimme enemmän olla luonnossa. Yrittänyttä ei laiteta, siispä taistelen tuulimyllyjä vastaan ja keksin jonkun ratkaisun tähän ongelmaan.
- Eryitystä tukea tarvitsevilla lapsilla ei ole avustajia tarpeeksi ja riittämätön henkilökunta vaikeuttavat retkille lähtemistä. Lähiympäristön metsät ovat roskitettuja, joten joka paikassa ei ole turvallista päästä lapsia tutkimaan luontoa vapaasti (mm. lasinpalasten ym. roskien takia)
- Henkilökunnan määrä, työvuorojärjestelyt. Osittain myös vanhempien asenne, ei kiinnitetä huomiota esim. vaatteisiin ja varusteisiin. Yleisenä asenteena ilmenee turhaa varovaisuutta (kastuu, likaantuu...)
- Henkilökunnasta puuttuu usein joku ja metsäretki joudutaan siksi perumaan. Lasten kanssa metsään meneminen on stressaava kokemus, sillä lapset eivät ole tottuneet kulkemaan liikenteessä vanhempien kanssa. Autolla tullaan ja mennään, niin lapset liikkuvat päättömästi liikenteessä.
- Päiväkodissa sijaistamisen tarve ja käyttöasteisiin tuijottaminen, voit joutua toiseen yksikköön, jos on "liikaa" henkilökuntaa. Kaikki eivät myöskään ole niin innokkaita luonnossaliikkujia. Tietokoneet ja kirjaamiset vievät aikaa.
- Päivähoidossa selvästi henkilökunnan puute, koska sijaisia ei saa palkata. Retkelle lähteminen vaatii tietyn suhdeluvun toteutumisen ja jos se on puutteellinen, niin retkelle ei saa lähteä. Eteen tulevat vastuukysymykset.
- Liian vähän henkilökuntaa suhteutettuna lapsilukuun. Vuoropäiväkodissa hlökunta ja lapset saapuvat usein niin hajanaisesti, että henkilökuntaa ei riitä sekä retkelle että lasten vastaanottamiseen hoitoon. Ongelma korostuu, jos yhteispeli ei suju päiväkodin toisten ryhmien kanssa.
- Vaikka metsään siirtyminen on helppoa sinne lähtemistä vaikeuttaa lasten saapuminen/ lähteminen eri aikaan ja matkan pituus. Monesti on helpompi jäädä pihalle, vaikka siellä onkin vähemmän tekemistä...
- Aikuisten vähäinen määrä ja suuret lapsiryhmät vaikeuttavat turvallisuudesta huolehtimista ja riittävää valvontaa aidattomilla alueilla.
- Isot lapsiryhmät ja henkilökunnan poissaolot. Vanhempien huoli lasten vaatteiden likaantumisesta. Lähiömetsien likaisuus, paljon jätteitä, lasia sekä koirien jätökset.
- Isot ryhmäkoot päiväkodeissa ja niiden mukanaan tuomat erilaiset tavat suhtautua luontoon ja liikkumiseen. Henkilökunnan ylivarovaisuus retkeilyyn liittyen. Henkilökunnan haluttomuus nähdä vaivaa luontoon lähtemisen eteen. Lasten puutteelliset varusteet.
- Kasvatushenkilöstön muodollisen pätevyyden puute
- Hyvän koulutuksen puute, joka lisäisi laajemmin ymmärrystä ja herättäisi oman oppimisen luonnonilmiöihin, kasveihin ja eläimiin.

- Metsämörrikoulutus omalla kustannuksella liian kallis koulutus käydä. Muutoin voi harrastaa luontokerhoilua ja luonnossa liikkumista sekä istutella esim. puita.
- Matka metsään on liian pitkä, edestakaiseen matkaan kuluu 3-5-vuotiaiden lasten kanssa tunti, metsässä oloaika jää tunti. Ruoka-ajat, lepoaika, henkilökunnan työaika rajoittavat käytettävissä olevaa aikaa.
- Siirtyminen luontoon: aikataulut, esim. ruokailun sanelee ruokahuolto, ei päiväkotia. Pienten ryhmätkin aika isoja siirtyväksi metsään. Pihat liian steriilejä ja istutettuja.
- Sopivan luontoympäristön sijainti (päiväkotimme on kaupungin keskustassa ja metsään pitää erikseen lähteä bussilla/metrolla). Yritämme kompensoida tätä puistoretkillä, vaikka itse lapsena metsissä leikkineenä toivoisin voivani tarjota saman kokemuksen myös kaupunkilaislapsille.
- Tällä hetkellä vapaa luonto kaukana lapsista. Lähelläkin oleva luonto ydinkeskustassa rakennettua. Matkustaminen vie aikaa ja rahaa kohtuuttomasti.
- Metsän sijainti päiväkotiin nähden. Ajan puute, moni muu toiminta ja tapahtuma menee usein edelle, vaikka kokemukset metsässä leikkimisestä ovat olleet järjestään positiivisia. Joskus on haaste saada muita ryhmän aikuisia mukaan.
- Hankala siirtyä vuorobussilla tai kävellen monta kilometriä ison lapsiryhmän kanssa.
- Jos luonto on ns. kaukana ja sinne kulkeminen on jollakin tavalla haasteellista. Valitettavasti päiväkodeissa on työntekijöitä, joiden mielestä luonnossa lapsi voi satuttaa itseään ja sotkea itseään enemmän kuin "päiväkodin peruspihassa".
- Kauemmaksi luontoretkille siirtymistä vaikeuttaa määrärahojen puute. Ruunaan koskilla on käyty viimeksi varmaan 8 v. sitten, Reposuolla 5 vuotta sitten. Patvinsuon kansallispuisto olisi ihanteellinen retkikohde lasten kanssa, mutta rahaa ei ole. Läheisessä metsässä olisi kiva käydä useammin, mutta siellä on roskaa, jätteitä (kerrostaloalue on välittömässä läheisyydessä) ja viime vuosina hautausmaa on laajentunut metsää päin.
- Yksi syy saattaa olla, että metsiä ei ole kaikkien päiväkotien lähellä. Mielakassakin olemme retkeilleet jo 20 vuotta samassa metsässä. Joskus olen miettinyt, että kenenkään maata kyseinen metsä on. Kyllä valitettavasti lasten leikit ovat jättäneet jäljen metsään. Kun aikoinani aloitin työt päiväkodissa, muistan kun vein lapset erääseen metsään retkelle. Metsän omistaja tuli paikalle ja ajoi meidät pois metsäpaltaltaan. Lain mukaan hänellä lienee ollut siihen oikeus.
- Sopivan luontopaikan puute, isossa päiväkodissa aikataulutukset, henkilökunnan puute, liian isot ryhmät.
- Huonot mahdollisuudet luonnossa liikkumiseen. Vaikka päiväkotimme sijaitsee maalla, ei lähiympäristössämme ole hyvää ja turvallista metsäaluetta lasten leikkiin ja tutkimiseen. Lähi-metsä sijaitsee n. 100 m päässä päiväkodista, mutta se on vanha ja erittäin laho metsä ja siksi vaarallinen leikkipaikka. Talvisin, syksyllä ja keväällä ennen kylvöä hyödynnämme päiväkodin ympärillä olevia peltoja retkeilyyn, hiihtoon ja mäenlaskuun.
- Huono vaatevarustus lapsilla ja jos vanhemmat eivät halua, että lapsen uudet vaatteet likaantuvat.
- Huonot vaatteet. Arkuus. Jos ei ole tottunut liikkumaan/kulkemaan luonnossa vanhempien kanssa sen huomaa hoidossa. Lapsia saa muistuttaa, ettei puita/kasveja revitä, ei huudeta, katsotaan jalkoihin ym.
- Jos lapsilla ei ole asianmukaisia varusteita esim. kumisaappaita ja sadevaatteita märällä säällä tai jos pitää varoa vaateita likaantumista. Jos lapsi tuodaan puolikuntoisena hoitoon ja päivän toimintana on metsäretki. Matka omaan metsäpaikkaan voi väsähdyttää jo valmiiksi väsy-

neen lapsen. Asenteet eli jos ryhmässä on työntekijöitä, jotka kokevat metsäretket vain välttämättömäksi pahaksi. Onneksi näin ei ryhmässämme ole. Jos ryhmässä ei ole tarpeeksi aikuisia, metsään ei voi lähteä.

- Ulkoiluun sopimattomat vaatteet (liian hienot, liian pienet, eivät kestä sadetta), vanhempien ylisuojelevuus, lapsi saattaa pelätä metsää, koska ei ole ollut siellä; lapsi ei keksi tekemistä ilman leluja
- Kaupungin päiväkotien tiukka käyttöastevaatimus haittaa retkille lähtöä kaikin tavoin. Erittäin paljon haitallisesti on vaikuttanut myös ruokapalveluiden ulkoistaminen erilliselle järjestäjälle (meillä Palmia) - aiemmin ruokailun aikataulut olivat joustavasti sovittavissa ja aterioiden mukaan ottaminen neuvoteltavissa tapauskohtaisesti. Ruokailu metsässä tai myöhäisempi paluuaika päiväkodille antoi paljon vapauksia retkien ja metsä-/luontotoiminnan toteuttamiselle.
- Valvovia silmiä tarvitaan luonnossa enemmän kuin esimerkiksi aidatulla pihalla. Säänmukainen vaatetus lapsilla joskus vaillinainen. Metsään tarvitaan kumpparit ja mahdollisesti kura-/sadevaatteet.

#### Asenteista:

- Aikuisten asenne ja tiukkapipoisuus, ylihygieenisuus
- Aikuisten asenteet varmasti eniten. Jotkut vanhemmat ovat erittäin tarkkoja, eikä mullan kanssa saa rypeä. Osa päiväkotien hygieniasuosituksistakin menee jo varmasti ns. yli.
- Aikuisten asenteet (vaatteet voi likaantua, voi kaatua, voi satuttaa, laiskuus...)
- Aikuisen oma asenne luontoa kohtaan. Myös tarve korostaa lasten turvallisuutta, "luonnossa voi olla vaarallista kiipeillä kivillä ja puunrungoilla" -asenteella.
- Aikuisten kielteinen, perustelematon asenne: "Varo, varo" ja "Ei, ei" kuuluu usein aikuisen suusta ennen kuin hän on edes miettinyt, miksi rajoittaa.
- Aikuisten haluttomuus ja halu rajoittaa lasten liikkumista ja touhuja luonnossa.
- Aikuisten liiallinen kontrollointi, mitä lapset saavat tehdä.
- Joidenkin vanhempien ylihuolehtiva asenne. Jos lapsella ei ole minkäänlaista suhdetta luontoon, alussa voi olla jopa pelkoja erilaisia luontokohteita kohtaan.
- Aikuisten asenteet. Liikaa pelätään, että jotakin sattuu.
- Aikuisten asenteet, tiedon puute, vauhkoilu.
- Aikuisten asenteet (sekä päiväkodin henkilökunnan ja vanhempien), aikuisten tietämättömyys, epäsopivat vaatteet, isot lapsiryhmät -suhdeluku, joissain paikoissa retkianomusten teko- on oltava viikko aiemmin tms.. ei voi lähteä extempore metsään, vaikka olisi vieressä.
- Aikuisten asenteet. Luonnossa leikkimistä ei pidetä "tarpeeksi hienona", aikuiset eivät itse viitsi lähteä metsään lastensa kanssa ja pelätään vaatteiden likaantumista ja repeämistä.
- Aikuisen oma kielteinen ja torjuva asenne. Puutteellinen tietämys luonnosta ja sen monimuotoisuudesta. Kasvattajan negatiivinen arvomaailma luonnossa liikkumista kohtaan.
- Aikuisten (vanhemmat ja osa työntekijöistäkin) asenteet: sadesäällä ei voi lähteä luontoon, luonnossa toimiminen ei ole luontainen tapa toimia kaikille, vastuukysymykset - voiko siihen puuhun kiivetä, olemme etäänntyneet luonnosta, emme välttämättä ymmärrä sen merkitystä hyvinvoinnille, suurissa kaupungeissa luonto on puistoissa, luonnollinen luonto kaukana...
- Ei nähdä luonnon antamaa mahdollisuutta oppia, tutkia, ihmetellä ja kokeilla, vaan pidetään sisällä oppimista tärkeämpänä.
- Asenteet aikuisilla. Lapset nauttivat luonnosta!



- Asenteet ja viitseliäisyys. Työntekijät päiväkodissa joutuvat näkemään hieman vaivaa lähtökseen lasten kanssa metsään ja luontoon, ei ehkä ehdi istua kahvihuoneessa samalla tavalla kuin jos viettäisi saman ajan sisällä päiväkodissa. Ne, jotka käyvät metsässä säännöllisesti, eivät vaihtaisi toimintaa mihinkään muuhun. Lapset saavat leikkiä vapaasti ja tutkia ympäristöä omien lähtökohtien pohjalta. Teemaa voi vielä jatkaa päiväkodissa ja taas palata metsään uusien pohdittavien asioiden kanssa.
- Edellisissä paikoissani ongelmana ovat olleet henkilökunnan "vanhanaikaiset" asenteet: lapsi ei saisi mennä mihinkään (esim. kiivetä), koskea mihinkään (esim. ettei sotkeudu) eikä oikeastaan tehdä metsässä mitään, ettei vain satu vahinkoa. Pitäisi vain kävellä jonossa paikasta toiseen ja olla pysähtymättä mielenkiintoisten luonnonilmiöiden ääreen. Myös itse retkelle lähteminen on usein aiheuttanut vastarintaa, koska se on kuulemma niin vaikea järjestää (ilmeisesti siksi, että lapset ovat "irraltaan" ja ehkä jonkun mielestä vaikeammin hallittavissa kuin sisätiloissa/aidatulla pihalla). Nykyisessä päiväkodissani em. ongelmia ei ole ollut, vaan luonnossa liikkuminen on koko henkilökunnan mielestä tärkeä osa toimintaa. Toki turvallisuusasiat on aina tärkeää huomioida ja esim. retkellä pitää olla riittävästi aikuisia mukana ja suunnitelma valmiina, mitä tehdään, jos jotain suurempaa tapahtuu. Silti mielestäni luonnosta saatu hyöty on huomattavasti suurempi kuin haitta. Vaatteet voi pestä, mahdolliset pikku naarmut paikata laastarilla ja samalla voi myös opettaa mm. lapsia liikkumaan luonnossa turvallisesti.
- Henkilökunnan innostuneisuuden ja motivaation puute. Liian sisälle painottunut toiminnan suunnittelu.
- Henkilökunnan viitseliäisyyden puute; ajattelutapa >> mikä on "hyvää päiväkotitoimintaa" (näpertely tai tehtävät pöydän ääressä).
- Henkilökunnan laiskuus, ei olla kiinnostuneita lähtemään metsäretkille tms. On muka helpompaa olla vain päiväkodin pihalla.
- Henkilökunnan oma asenne ja tottumattomuus luonnossa toimimiseen. Pedagogiikan puute.
- Väärä luulo siitä, että tulisi olla joku maksullinen lisenssi kun MetsäMörri -koulutus suoritettuna, että voisi toimia laadukkaasti lasten kanssa luonnossa.
- Henkilökunnan omat arvot ja asenteet luontoa kohtaan sekä omat aikaisemmat kokemukset. Jos asenteet ovat vastaiset ja omat kokemukset huonot, niin haluaa seisoa mieluummin asfaltilla vahtimassa lapsia kuin mennä metsään. Lisäksi luontoon lähteminen kysyy reippautta, viitseliäisyyttä ja siinä on enemmän hommaa kun lähtee ryhmän kanssa pois aidatulta pihalta. Myös jos ei pidä luontoa tärkeänä kasvattajana ja näe luotokokemusten tärkeyttä lapsen tasapainoiselle kehitykselle niin ei näe tärkeäksi antaa lapsille niitä kokemuksia.
- Henkilökunnan riittävyys sekä halu toteuttaa luontokasvatusta. Liian usein henkilökunta ei jaksaa tai halua lähteä päiväkodin porttien ulkopuolelle. Ulkoilu omassa, aidatussa pihassa koetaan helpommaksi ja mukavammaksi. Henkilökunnan sitouttamisella on suuri vaikutus, pitää kyetä poistumaan omalta ns. mukavuusalueelta.
- Hoitavien aikuisten kielteinen suhtautuminen luontoon. Turhat ennakkoluulot esim. luonnossa olevien riskien liioittelu. Lapsi oppii esimerkin kautta sekä kokemalla, aistimalla asioita.
- Ihmisten asenteet. Normaali lapsi, jos se pienestä pitäen viedään luontoon, haluaa ja viihtyy siellä. On todettu juuri metsäleikeistä, että lapset pitävät niistä hurjasti.
- Kaikki työntekijät eivät tykkää esim. ulkoilla vaan ovat mieluummin sisällä. Ulkona tapahtuvaa toimintaa ei arvosteta ja pidetä yhtä tärkeänä kuin sisällä tehtäviä juttuja. Toimintaa sisälle on niin paljon suunniteltu, että ulkoilu jää väkisin vähemmälle. Esim. kaikenlaisten tuotosten teko vanhemmille nähdään tärkeäksi. Joitakin huolestaa turvallisuuskysymykset,

nähdään esim. metsä ja leikit siellä vaarallisiksi. Ja nykypäivänä lasten vanhemmat ottavat ylipäättään kantaa kaikkiin asioihin ja antavat palautetta (negatiivista) hyvinkin paljon. Monet vanhemmat eivät pidä siitä, jos vaatteet ovat likaantuneet ulkoilussa, metsässä leikittäessä. Perheet ulkoilevat hyvin vähän tänä päivänä, joten lapset eivät ole välttämättä "tottuneet" ulkona oloon ja esim. kävelyyn. Hyvin paljon vapaa-aika kuluu erilaisissa harrastuksissa, jonne kuljetetaan autolla samoin kuin päiväkotikiin.

- Kasvatushenkilöstön oma asenne luontoa kohtaan. Jos aikuinen näyttää omalla käyttäytymisellään lapselle, ettei halua olla tai viihdy luonnossa, asenne tarttuu helposti lapsiin.
- Päivähoidon henkilökunnan ja lasten vanhempien asenteet. Tiedon puute. Kaavoihin kangistunut toiminta.
- Kaavoihin kangistuneet vanhat työntekijät.
- Päiväkodin työntekijöiden asenteet - lapset viihtyvät luonnossa kun heidät siellä liikkumaan ja toimimaan kasvatetaan. Osa päiväkodeista myös niin keskellä betoniviidakkoa, että sieltä on hankala lähteä. Meillä metsä ja luonto alkavat päiväkodin takapihalta, joten ainoa rajaus toiminnalle siellä on aikuisten viitseliäisyys - viedään lapset sinne touhuamaan!
- Vanhempien laiskuus ja asenne; istutaan illat kotona tai käydään hoplopeissa ym., mutta ei käydä esim. lähimetsässä.

#### Epämiellyttävyydestä / Pelloista:

- Se, että metsään pitää erikseen lähteä, sinne on matkaa. Joskus muu toiminta menee metsäretkien edelle.
- Vaikea maasto= huono näkyvyys tiheän metsän tms. vuoksi, vesistö liian lähellä= vaaranpaikka vapaata luontoleikkiä ajatellen.
- Aikuisten oma viitsimättömyys ja tietämättömyys sekä mielikuvituksen puute. Myös se, että ajatellaan esim., että piha kärsii, kun multaa kaivetaan. On myös aikuisia, jotka eivät halua mennä pihalle, kun on niin kylmää tai on niin märkää. Lapset vilustuu, vaikka nehan ei vilustu, aikuinen vilustuu, kun ei tee mitään.
- Eivät oikeastaan mitkään, ehkä aikuisten mukavuusalueet, ei viitsitä lähteä retkelle, kun saattaa ja vaatteet kurastuvat, niiden peseminen, kun on joku sairauslomallakin jne.
- Joskus sää, mutta toisaalta se on pukeutumiskysymys ja lapset viihtyvät kyllä säällä kuin säällä ulkona. Enempi siis aikuisten ongelma. Kaikkea muuta mielenkiintoista tarjolla kuten pari kertaa viikossa sisäliikkoa, mutta keväisin liikutaan paljon myös pururadalla ja metsässä.
- Monella lapsella ei ole kokemusta luonnossa liikkumiseen, jo käveleminen metsään tuottaa vaikeuksia.
- Osalla lapsista on liian siistejä vaatteita luonnossa remuamiseen. Vanhempien ilmeistä saattaa nähdä, että heistä ei ole mukavaa kun lapsen vaatteet ovat multaiset/likaantuneet ulkoileikeissä. Mutta onneksi tällaiset vanhemmat ovat täällä maalla vähemmistössä. Osalla lapsista ei ole eskarissa mukana riittävää vaatetusta ulkoileikkeihin, vaikka vanhempia on muistuteltu niiden tärkeydestä. Vastuu myös painaa. Omien lasteni annan touhuta melko vapaasti luonnossa ja pihalla. He saavat kiipeillä puihin yms. Päivähoidossa (eskarissa) lapsia täytyy varoitella ja vahtia enemmän, jotta vieraille lapsille ei sattuisi vahinkoja. Tosin taidan olla työntekijöistä sallivimmasta päästä...
- Kaupunkien metsät ja puistot ovat usein myös koirien ulkoilupaikkoja ja siten metsistä löytyy erilaisia koirien jätöksiä tai muuta roskaa (usein myös lasinsiruja, erilaisia tölkkejä ja pulloja ym.) Muutaman kerran ollaan törmätty vapaasti juoksentelevaan koiraan, onneksi olivat kilttejä.

- Alueellamme ihmisten välinpitämättömyys ympäristön puhtaudesta, esim. pullot, ruiskut ja koirien jätökset.
- Alueelta puuttuu kunnon metsä. Se, jossa käymme on täynnä roskia, kuten lasinsiruja, piikkilankaa, tiiliä (alueella ollut joskus jokin rakennus, jota ei ole purettu/ on annettu luhistua paikoilleen, joten vaarallisia tavaroita on paljon :(
- Pääkaupunkiseudulla huumeneulat ja rikutut lasiesineet ovat vaarallisia pk:n lähimetsässä. Runsaat koirankakkakasat aiheuttavat myös haittaa metsässä leikkimiseen ja juoksemiseen. Pidän kuitenkin tärkeänä lasten vapaata leikkiä luonnossa, mutta edellä mainitut asiat aiheuttavat uhkia ja vaaratilanteita.
- Roskaaminen ja ennalta-arvaamattomien esineiden tai asioiden löytyminen, rikutut lasit ja pullot, erilaiset muut jätteet ja roskat sekä ajoittain löytyvät huumeruiskut ja pilleripakkaukset (käytetyt ja tyhjätkin). Myös koirien jätökset aiheuttavat ikäviä hajuhaittoja ajoittain... lähtee tosin pesemällä :)
- Nykyiset tiukat turvallisuusmääräykset, jotka ovat suurelta osin seurausta yksittäisistä ikävistä tapaturmista. Esimerkiksi vesistöjen lähellä ei saa retkeillä eikä etukäteen kirjallisesti suunnitellulta reitiltä saa poiketa. Päiväkodin henkilökunta ei aina tunne päiväkodin lähiympäristön mahdollisuuksia, jos ovat asuvat itse esimerkiksi toisella paikkakunnalla. Päiväkodin lähellä ei ole välttämättä sopivaa luonnon ympäristöä lasten kanssa kulkemiselle ja lasten leikeille. Retkeily vaatii enemmän henkilökuntaa kuin päiväkodin aidatussa ympäristössä toimiminen. Myös lasten valvonta rajaamattomassa ympäristössä on vaikeampaa.
- Yleiset turvallisuusmääräykset ja rajoitteet, minkä johdosta varhaiskasvatuksen henkilöstö ei uskalla toimia halujensa mukaan, niin että he antaisivat lapsille mahdollisuuksia kokeilla rajojaan ja tutkia ympäristöä (kiipeillä, hyppiä, ryömiä, haastaa itseään). He pelkäävät että lapselle tapahtuu jotain ja he joutuvat hankaluuksiin, vaikka terve maalaisjärki sanoisi, että näin on ihan turvallista tehdä.
- Pelko vastuukysymyksistä ja ylikorostettu turvallisuusajattelu. Omassa yksikössä onneksi kasvattajat avoimia 'elämälle porttien ulkopuolella' ja talon pientenkin kanssa liikutaan paljon pois pihasta. Toisaalta myös vanhempien toiveet esimerkiksi puhtaana pysyvistä vaatteista tai sisälle jäämisestä sadepäivinä tuovat omat haasteensa. Vaikka toiminnalle olisi kuinka vahvat pedagogiset perusteet, saattaa aina joku olla tyytymätön. Toisaalta näin on vähän joka asiassa, kun tahtotilat / toiveet / odotukset perheiltä ovat niin erilaisia.
- Monella päiväkodilla on rajoitukset. Meillä on jopa kieltö istuttaa pääsiäisruohoa koska multa sisältää homeita. Istutimme paperiin. Kypypakkaus puuttuu päiväkodeista ja sitä pelkään itse äitinä kun se kuitenkin on ensiapu. Ei edes päiväkodin pihalla ole muuta kun kieltoja kieltojen perään.
- Metsässä jokaista lasta on valvottava vanhempien asenteiden takia vielä tarkemmin kun päiväkodin pihalla. Vanhempien mielestä pihalla sattunut vahinko on hyväksyttävämpää kun luontoretkellä sattuneet vahingot.
- Vaaratekijät; kaivot, liikenne, haitalliset/vaaralliset roskat.
- Metsässä voi olla käärmeitä, lapset voivat syödä myrkyllisiä kasveja, paikat missä on jyrkkiä pudotuksia.
- Aikuisten suhtautuminen/asenne. Turvallisen tilan puuttuminen (turvallinen tässä kohtaan, ettei paikassa olisi piikkejä, lasinsiruja, myrkkijä).
- Kiellot. Lapsia ei viedä luontoon.
- Ennakkoluulot, liioiteltu varovaisuus, ylihuolehtiminen.

- Nykyiset hygienia- ym. säännöt ja ohjeet alkavat olla niin yksityiskohtaisia, että välillä joutuu vastuunäkökulmasta arvioimaan uudestaan, vaikka kotiooloissa ja yksityishenkilönä toimisi toisin.
- Henkilöstön riittävyys. Asenteet luontoa kohtaan ehkä suurin este lasten viemiseksi metsään. Metsä koetaan vaarallisena ja pelätään tapaturmia. Mukavuus puetaan turvallisuudeksi ja ei mennä jos pihalla on helpompi olla.
- Kaikilla lapsilla ei ole aina kumpareita mukana päiväkodissa. Meidän metsissä on käärmeitä. Turvallisuusasiat: liukastumiset kivillä ja juurakoissa. Kielon marjat, joita on runsaasti.
- Punkit, ampiaist ja muut ötökät. Henkilökunnan asenne ja riittämättömyys... Joutuu liikaa rajoittamaan kokeilua ja oleskelua. Lasten huono pukeutuminen... Kengät, housut, käsineet kostealla tai kylmällä... Siis vanhempien asenne.
- Yksittäisten työntekijöiden käärmeekammo tai yksinkertaisesti se, että kasvattaja ei osaa käyttää luontoa oppimisympäristönä tai ei näe sen pedagogista arvoa.

#### Positiivisemmalta kannalta ja kokemuksia, mielipiteitä yms. luontotoiminnasta:

- Ei juurikaan ole seikkoja, jotka vaikeuttavat. Kaikki lähtevät innolla metsään pienimmästä vanhimpiin! Metsässä ujoinkin herää eloon ja vilkkain lapsi kokee rauhaa. Luonnolla on ihmeellinen vaikutus kaikkiin! :)
- Ei mitkään. Lapset nauttivat luonnossa liikkumisesta ja siellä leikkimisestä. Mitään erillisiä leluja ei tarvita. Metsässä lasten mielikuvitus lähtee liikkeelle ja oma toiminta lisääntyy.
- Meidän esikoulussa ei mikään. Esikoululaisten kanssa on helppoa kävellä vähän kauemmas-kin metsään. Luonnossa oleminen on lapsille tärkeää. Kaikki lapset viihtyvät hyvin Mörrimetsässä ja muilla metsäretkillä. Lapset oppivat vaalimaan ja suojelemaan luontoa, kulkemaan erilaisissa maastoissa, kiipeilemään kalliolla ja puissa, rakentamaan majoja., leikkimään, tarkkailemaan ja tekemään havaintoja luonnosta, kasvillisuudesta ja eläimistä. Luonto ja luonnossa liikkuminen on tärkeää.
- Meillä ei mikään fyysisestä ympäristöstä johtuva seikka. Haluaisin toimia vielä enemmän luonnossa lasten kanssa. Asiaa vaikeuttaa lähinnä oma kokemattomuudesta johtuva taitamattomuus integroida eri sisältöalueita ja viedä kaikenlainen opetus metsään.
- Perheet eivät ulkoile luonnossa, lapselle ei tule luonnollista suhdetta luontoon - vain hienot harrastukset ovat jotain. Liian paljon seurustellaan tietokoneiden ym. kanssa. Päiväkodissa ei ole mahdollista mennä pienryhmissä retkille, koska retkellä mielestäni pitää olla aina vähän enemmän aikuisia kuin päiväkodin tiloissa. Mutta meillä mennään kyllä koko ryhmän kanssa ja jakaudutaan sitten pienempiin ryhmiin.
- Olemme ehkä vielä kiinni enemmän akateemisten taitojen lisäkoulutuksissa ja kursseissa? Liikunnasta ja ulkoilusta kyllä puhutaan.
- Toisten aikuisten rajoittuneisuus ja kyvyttömyys huomata luonnon tarjoama mahdollisuus kasvatukseen ja kasvamiseen.
- Tämän päivän lapset ovat helposti vieraantuneet luonnosta eivätkä kulje välttämättä vapaa- aikana luonnossa. Lapset palelevat ja valittavat yllättävänkin nopsaan kylmällä ja kostealla säällä, eivätkä vanhemmat varusta lapsiaan asianmukaisesti metsäpäivinä.
- Aikaisemmin olimme eri kaupungin osassa ja metsä oli lähellä. Nautimme siitä paljon. Olimme metsässä ympäri vuoden. Teimme myös pikaretkiä suunnittelemattomastikin. Me olemme Satupäiväkotinä. Metsä antoi meille hyvät puitteet "satuiluun". Sisäilmaongelma aiheutti päiväkodin muuttamisen nykyiseen paikkaan.
- Lapset ja luonto on ehdottoman hyvä yhdistelmä. Enemmän vaan lapset metsiin ja pelloille yms.

- Luontokasvatus, kestävä kehitys ja kierrätys sekä vastuu elinympäristöstä tulisi olla osa kaikkien lasten varhaiskasvatusta. Myönteinen asenne kasvattaa kunnioitusta ja arvostusta luonnon ja eliöiden lisäksi myös ikätoveria kohtaan. Luonto voimaannuttaa ja kasvattaa vastuullisuuteen. Metsässä jokainen on yhtä arvokas- merkivaatteilla ja leluilla ei ole merkitystä. Ihaninta lasten kanssa on ollut olla värioppia luonnossa ja perustaa vaikka metsäorkesteri kepeistä , kivistä ja kannoista!
- Esikoululaisten kanssa olemme tehneet pitkin syksyä ja talvea metsäretkiä ja rakentaneet lähimetsään kivan leikkipaikan. Metsäretket olivatkin kysytyjä ja toivottuja, ja aina metsässä syntyi huippuleikki koko porukalla. Märkä ja kurainen pelto vain piti meidät poissa metsästä pitkän ajan.
- Mutta siltikin metsä näin lähellä päiväkotia on rikkaus ja tuo suuren lisän esikoululaistenkin vuoteen kun luontoa on mahdollista seurata aivan eri näkökulmasta. Niillä retkillä olemme käsitelleet jälkiä lumessa, muuttolintuja, metsäneläimiä, jokamiehen oikeutta, liikkumista luonnossa jne. Varmasti mieleenpainuvampaa kuin kirjasta opiskeltuna!
- Se on arvokasta, kaikki viisaus ja oppi ei tule sisällä tietokoneilla, tableteilla.
- Hienoa, että tätä kysytään! Oman päiväkotimme (ja monien alueemme päiväkotien) eräs hienoimpia erityispiirteitä on ollut aktiivinen, monipuolinen ja joustava retkitoiminta sekä ympäristökasvatus. Tätä laatua on viimeisen viidentoista vuoden aikana salakavalasti heikennetty monelta suunnalta. Tiukan käyttöastevaatimuksen ja palvelun osa-alueiden ulkoistamisen todellinen hinta pitäisi tuoda rehellisemmin esille! Niin keittäjät kuin päiväkotiapulaisetkin olivat aiemmin tärkeä osa moniammatillista työyhteisöä, jonka yhteistyöllä mahdollistettiin muun muassa juuri luontoretkien kaltainen pedagoginen toiminta. Oman keittäjän laittamat eväät tai apulaisen läsnäolo "ylimääräisenä" aikuiskäsiäparina metsään siirryttäessä turvasi toiminnan sujuvuuden - nyt laskemme jokaisen keksin ja mehutiivistetilkän - yksin tilauslapun täyttämiseen kuluva työaika eväät meiltä eväät. Apulaisista puolestaan on tehty laitosiivoojia, jotka vaihtavat taloa minuuttiaikataululla pahimmillaan yhdenkään talon lapsia kohtaamatta tai tuntematta. KUMPA KYSELYNNE TULOKSET HERÄTTÄISIVÄT KESKUSTELUA TÄSTÄ! Emme vastusta Mörritoimintaa tai muita kaupallisia luontokoulutushankkeita - niillä on paikkansa, mutta kasvatuksen ammattilaisilta uskoaksemme löytyy vielä ympäristökasvatusosaamista ilman näitäkin. Kuntien hallinnon taholta kaipaamme ennemminkin tälle vuosikymmeniä vanhalle työtallemme arvostuksen palauttamista!
- Hyvä herätellä päiväkotilaisia välillä ja muistuttaa, mitä ja ketä varten tätä arvokasta kasvatustyötä tehdään. Lapsuus on lyhyt, elämykset metsässä muistetaan.
- Hyvä kysely! Olen itse luontoihminen. Tulen juuri oman ryhmäni kanssa metsäretkeltä takapihan metsästä. Siellä oli tehty metsänhoidollisia töitä, mutta pyynnöstämme sinne jätettiin oksia ja puun runkoja lasten iloksi. :)
- Hyvä kysely, lisää materiaalia luonnossa toimimisesta
- Hyvä, että tehdään näkyväksi luonnonvaraisten alueiden suunnaton rikkaus. Euroakaan rahaa ei tähän kulu
- Innostuin! Koulutus olisi mukava juttu niin saisi eväitä luontotoimintaan eskarilaisten kanssa!
- Itse olen esikoululaisten kanssa joka päivä, metsässä ulkoilemassa ja pidän sitä innostava ympäristönä lapsille ja aikuisillekin.
- Pidämme myös kaikki vanhempainillat ja juhlat metsässä. Vietämme siellä myös lasten synttärin. meillä on metsässä liikuntaa, matikkaa, sanasuunnistusta jne. Välillä syömme eväitä metsässä. Lapset saavat leikkiä pitkäkestoisia leikkejä ja leikkejä ei tarvitse purkaa siivousta varten ja voi jatkaa seuraavana päivänä.

- Itse työskentelen viisi tuntia joka arkipäivä metsäeskarissa lasten kanssa metsässä ja parempaa työpaikkaa saa hakea. Metsä on upea oppimisympäristö!!!!
- Jokapäiväinen puuhailu luonnon parissa on terveen kasvun edellytys!
- Jokapäiväisessä toiminnassa näkee lapsia, jotka eivät osaa liikkua luonnossa - motoriset vaikeudet maastossa liikkumisessa!
- Kaipaisin yliopistoon parempaa koulutusta ympäristökasvatuksesta lastentarhanopettajille. Enemmän käytännön vinkkejä.
- Osaan kysymyksistä tuntui hankalalta vastata, sillä Suomen asuin- ja päiväkotiympäristöt eroavat huomasti. Esim. täällä itärajan tuntumassa median tiedotukset petoeläimistä ovat aiheellisia, Etelä-Suomessa mielestäni lähinnä vouhkausta, joka saa ihmiset turhaan pelkäämään metsää.
- Kiinnostus luontokoulutukseen olisi, mutta koulutusta on vain harvoin täällä tarjolla eikä kustannuksia saisi tulla. Sisäilmaongelmiin kommentti, että päiväkodissamme on välillä riittämätön ilmanvaihto.
- Kiitos kyselystä. Tosi kehittävä ja hyvä, että tällaisia kyselyjä tehdään ja kootaan yhteen. Päivähoidosta pitäisi tehdä kaikista osa-alueista tällaisia kyselyjä, jotta ei olisi niin eriarvoista kuntien välillä toiminta.
- Kiitos! Toivottavasti tämän kyselyn tulos saa laajaa julkisuutta ja osaltaan opastaa aikuisia huomaamaan uudelleen luonnon tarjoamat mahdollisuudet, ja suuntaa asioiden positiiviseen tarkasteluun.
- Kiva kysely ja tärkeä asia. Yhdestä koulutuksesta jäi mieleen ajatus: "Lasten pitää saada syödä multaa ja pussata possuja!" Näin on!
- Kiva kysely. Mukava, että liikaa hygienisyyttä ja bakteerikammoisuutta mietitään!
- Kysely on tärkeä, sillä meidän aikuisten tulee tarjota erilaisia elämyksiä lapsille. Monelle luonnossa liikkuminen ei ole niin normaali ja jokapäiväinen asia. Meillä ulos ja retkille mennään säällä kuin säällä ja aikuinen näyttää mallia omalla pukeutumisellaan. Kun tuntee oman lapsiryhmän, luontokasvatusta on mahdollista toteuttaa ja vain mielikuvitus on rajana. Ryhmässämme on tunnustettu eri vuodenaikojen vaihteluja ja eläimiä, kasveja, puita. Tutustuttu luontoon liikuntakasvatuksen merkeissä (kiipeily, ryömitty ja roikuttu), tehty sadutusta ja luotu lähiluontoon oma mielikuvitusmaailma, jossa elävät haltija, noita, peikko ja myyrä (heidän toimintaa on mietitty läpi vuoden, kirjoitettu satuja, valokuvattu lastenlempipaikkoja, rakennettu eläimille koteja). Eri orientaatiot on mahdollista sulauttaa yhteen ja toteuttaa tuokioita ulkona ja sisällä. Luontoa ja sen tarjoamia aarteita opitaan arvostamaan vain olemalla luonnossa.
- Kysely vaikutti hyvin asenteelliselta.
- Kysymykset aika asiallisia. Täällä maalla luontoon suhtaudutaan realistisesti ja luonnollisesti. Viherpiipertäjien vouhotus ärsyttää. Eläin ei ole ihminen.
- Kysymykset oli mielestäni aika johdattelevia, selvästi huomasi mitä haetaan. Luontotoiminta on todella tärkeää kaikille! Ryhmäni juuri tälläkin hetkellä Mörri-retkellä Mörripaikallamme :)
- Lapset viihtyvät ja keksivät metsässä leikkejä paljon paremmin kuin hiekkapihalla, jossa pari onnetonta (kallista) kiipeilytelinettä ja keinut, joista jatkuva kinastelu ja kilpailu, kuka ensiksi sinne ehtii. Riitoja ja kinasteluja on metsäleikeissä vähemmän ja lapset oppivat omia rajojaan ja taitojaan paremmin kannellessaan keppejä ja kompastellessaan juurakoissa ja kantojen päällä.
- Metsässä tutustuu pikkueläimiin ja oppii kasvillisuutta. Metsän tunnelma on lumoava!

- Lapsille paljon vapaata leikkiä ja liikkumista. Monille lapsille metsä on rauhoittava paikka ja jos pihalla tulee riitaa tai ei ole tekemistä. Metsässä leikit sujuvat aina.
- Luonnossa liikkuminen ja oleminen on aina puhdistavaa ja vaihtelevaa. Sieltä voi löytää vaikka mitä ihmeitä ja uusia asioita, joihin haluaa syventyä ja tutkia. Luonto on meille kaikille tärkeä ympäristö tutustua ja oppia uutta.
- Luonnossa toimiminen on kivaa, luovaa ja rauhoittavaa! Lapsilla tulee vähemmän riitoja metsässä kuin sisätiloissa. Lapset käyttäytyvät ihan erilailla metsässä touhutessaan. Metsässä on kivaa :)
- Luonnossa toimimista tulisi lisätä ehdottomasti ja ns. metsäkerhot ovatkin Helsingissä yleistyneet viime aikoina.
- Luontosuhde rakennetaan lapsuudessa ja luonto antaa voimavaroja kaikissa elämän vaiheissa.
- Luonnossa voi opetella mitä asioita tahansa: äidinkieltä, matematiikkaa, ympäristökasvatusta... Siellä voi myös laulaa, piirtää, rentoutua, levätä, leikkiä vapaasti tai ohjatusti, mahdollisuudet ovat rajattomat.
- Luonto ja siihen liittyvät asiat ovat osa tervettä luonnollista elämää. Erityisesti kaupunkilapsille ja vanhemmille ja muille perheenjäsenille lähiluonto tutuksi arjen toiminnalla... retket, toimintahetket ulkona, juhlat metsässä jne.
- Luonto on lapselle tärkeä. Olisi hyvä että päiväkoteja suunnitellessa, olisi mahdollisuus vierailulla metsässä. Metsä ja luonto rauhoittaa. Lapset osaavat itse keksiä kivasti tekemistä metsässä. Aikuinen voi myös opettaa monta asiaa luonnossa, esim: "minkä niminen on tuo puu"? Eräs poika kysyi kun näki maanpäällisen juuren kasvavan männyn alla että: "miksi en saa tuota keppiä nostettua"?
- Luontoretket on parasta päiväkotitoimintaa, mitä tiedän! Hyvä mieli sekä lapsille että aikuisille. Metsässä ei tarvitse jatkuvasti kieltää ja rajoittaa.
- Luontotoiminta antaa luontaista liikuntaa lapsille, lapset syövät ja nukkuvat paremmin, ovat rauhallisempia luontotoiminnassa, ei tarvitse niin paljon keinotekoisia leikkivälineitä, lapset keksivät luontomateriaalista leikkinsä - majanrakentelut , pesien rakentelut yms. Mielikuvitusta on paljon liikkeellä luontoliikunnassa, lasten tämän päivän "liikkumattomuus" hoituu luontoretkeilyssä aivan itsestään. SIIS HYVÄ JUTTU KOKONAISUUDESSAAN.
- Luontotoiminta on itselle mielekästä ja tärkeää, mutta nykyisten "metsäeskarihurahdusten" sijaan tulisi kehittää luontotoimintaa siten, että se on osa kaikkien lasten arkea. En näe mitään järkeä siinä, että ollaan koko ajan metsässä, säällä kuin säällä. Lapset tarvitsevat monipuolista toimintaa, johon kuuluu esim. taide- ja musiikkikasvatus esim sisällä. Myös sisälukunnallekin on tarvetta. Luonnossa ja ulkona tehdään sellaisia asioita, jotka sinne luontevasti sopivat ja sisällä vastaavasti sopivia sisähommia. ei ole mitään järkeä mennä metsään askartelukartonkien kanssa ja istua pimeässä laavussa/teltassa tekemässä eskarikirjoja, vaan ulkona tehdään ulkohommia. Lisäksi en pidä suuntauksesta, jossa metsäryhmät rakentavat ympäristöään laavuun, puuvajoin, mökkejä ja kotarakennuksia unohtamatta. Sillä silloin ei olla enää metsässä ja luonnossa, vaan rakennetussa ympäristössä. Olen mielelläni mukana kehittämässä luontotoimintaa, erityisesti siten, että se voisi olla osa jokaisen suomalaislapsen arkea.
- Luontotoiminta on tosi tärkeää ja on mahtava nähdä miten lapset rauhoittuvat luonnossa, kuuntelevat ja kyselevät. Saavat juosta, kiivetä, myllätä, onkia, heitellä kiviä lampeen... Rakentaa majoja ja laskea mäkeä sekä tutkia ja ihmetellä vuodenaikojen vaihtelua ja luonnon kasvua ja kehitystä. Halailta puita ja nähdä eläimiä - lintuja, oravia, siilejä, jäniksiä jne. Oppi-

vat kävelemään pidempiäkin matkoja ja epätasainen metsä toiminta-alustana on mahtavaa toimintaterapiaa motorisille harjoituksille :) Ihan luksusta :)

- Meidän päiväkodissa painopisteenä etenkin isompien lasten kanssa ollut metsäretket. Ulkoilu arvostetaan paljon myös henkilökunnan keskuudessa. Tänä vuonna eskarilaisten toive toiminnasta oli matsäretket!
- Meillä mennään joka viikko metsään, tuli taivaasta mitä tahansa. Ihan myrskytuulilla on vaihdettu suunnitelmaa, sillä isot, vanhat puut metsässämme kaatuilevat. Silloin jäädään "takatakapihalle", joka on aidattu kallioniitty takapihamme takana ja jonne ei oteta leluja mukaan. Lapset ovat tottuneet siellä leikkimään kivillä ja kepeillä, (mm. kymmenen tikkua laudalla...) ja "rosvoa ja poliisia". On majaa ja käpygrillausta. Kun luonto on osana arkipäivää, leikit sujuvat leikittämättä.
- Meillä on on 0-5 vuotiaita talossa. Pienten retkille tarvitaan rattaita ja aikuisia ja retket ovat lyhyempiä. Lapset nauttivat retkistä, portin takana oleva puisto on eräs helpoimpia retkikohteita! Tärkeää olisi, että aikuiset ihmettelisivät ja vastailisivat lasten kysymyksiin retkillä, eivätkä puhuisi omia asioitaan. Lähialueeseemme kuuluu myös urheilukenttä ja kaksi lähileikkikenttää. Pihan vilске tasoittuu, kun osa porukoista liikkuu ulos portista.
- Melko laaja kysely ja joihinkin kysymyksiin olikin melko vaikeaa vastata. Luontokoulutusta pitäisi olla enemmän. Siinä on meillä vielä haastetta miten saadaan vanhemmat kiinnostumaan luonnossa liikkumisesta lastensa kanssa sen sijaan että lapset saavat omat tietokoneet ja pelailevat niillä.
- Luontotoiminta on parasta varhaiskasvatusta, ja siihen olisikin satsattava kaikilla tavoin.
- Olemme panostaneet luontoretkiin tänä vuonna omassa ryhmässäni. Ryhmässä on 22 1-4-vuotiasta lasta. Ohjelmassamme on melkein joka viikko luontoretki läheiselle isohkolle kallioli/luontoalueelle Haagassa. Retkelle tulee 2 kasvattajaa ja loput kaksi jää päiväkodille. Lapsia tulee n. 10. Säännöt käymme läpi aina retken aluksi: lapset saavat touhuta, liikkua ja leikkiä vapaasti siten että aikuinen on koko ajan heidän näkyvissään. Lisäksi lapsille korostetaan että jos aikuinen huutaa nimesi, on heti pysähdyttävä. Aikuiset sijoittuvat sen mukaan mihin lapset suuntaavat ja aikuiset kommunikoiivat keskenään huutelemalla välillä: "Mulla on kuusi lasta tässä!", "Joo, mulla on neljä!". Retken lopuksi syödään pikku eväät, jotka lapset kantaa paikalle omilla repuissaan, ja lapset siivoavat jäljet itse. Retkeläiset ovat 3-4-vuotiaita, osa täyttää viisi tänä vuonna. Kaksivuotiaitakin on ollut kerran mukana (oli pakko ottaa kun retki haluttiin järjestää vaikka yksi kasvattaja oli sairaana), mutta se ei ollut mielekäs aikuisille eikä lapsille koska eivät vielä osaa noudattaa sanallista ohjetta.
- Olen lasten luontoliikuttaja "henkeen ja vereen" Onneksi minulle mahdollistui työskentely luontoryhmässä v.2012 :) Kiitos Pirkkala! Työn hyviä puolia on kasvattajan näkökulmasta huomattava melutason lasku, päivittäinen raitis ilma ja liikunta ja joskus jopa rentoutuminen :) Lapset viihtyvät, keksivät itselleen puuhaa metsässä, tunteita puretaan hyväksyttävillä keinoin ja taidot karttuvat kuin huomaamatta. Päivät ovat vaihtelevia ja erilaisia kun Suomen sääolosuhteetkin jo tekevät elämästämme mielenkiintoista ja moninaista. Ja mikä parasta, ruoka maistuu ja unikin tulee helposti metsäpäivinä.
- Olen luonto- ja liikuntapainotteisessa päiväkodissa töissä, jossa toimitaan paljon luonnossa, ulkona ja omassa puutarhassa siis lapset saavat laittaa sormensa multaun. Tällaista pitäisi olla enemmän, karut tasaiset päiväkodin pihat ovat tylsiä leikkipaikkoja lapsille. Tärkeä kysely, toivottavasti huomioidaan jatkossa päiväkotien suunnittelussa ja lasten toiminnassa.
- Pohjois-Helsingissä on oikein luonto-metsäbuumi menossa. Pitkät ulkoilut ja hyvät säät auttavat sisäilmaongelmaisissa päiväkodissa toimimisessa.



- Päiväkodissa, jossa työskentelen on aikaisemmin ollut enemmän metsämörri ja myyttystoimintaa. Työvuorot muuttuvat äkisti ja toiminnan ylläpitäminen on haastavaa. Metsään pitäisi päästä pienryhmissä, mutta aikuisia ei valitettavasti ole riittävästi. Ylitöitä ei suositella.
- Päiväkodissamme kuljetaan säännöllisesti metsäretkillä. Pienimmät lapset käyvät aidan takana pienessä lähimetsikössä ja vähän isommat lähikallioilla. Eskarilaiset retkeilevät luonnonpuistossa säännöllisesti lähimetsän lisäksi. Mitä enemmän luonnossa liikutaan, sitä paremmin lapset kehittyvät motoriikassa. Lasten havainnointikyky myös lisääntyy ja koskaan ei tule aika pitkäksi. Olemme järjestäneet monia juhlia ja liikuntatapahtumia lasten vanhemmille metsässä. Eräänä vuonne olimme jakamassa esikoulutodistuksetkin siellä. Tänä vuonna pienten kevätjuhla on metsässä.
- Riittävän iso piha on ihanteellinen sekä liikunnan että lasten leikkien kannalta. Meillä on käytössä nyt keväällä luonnonseuraamistaulu. Merkitsemme lasten kanssa mitä eläimiä ja kasveja he ovat havainneet kevään edetessä.
- Suosittelen jokaiselle päiväkodissa työskentelevälle jonkin asteista tutustumista Metsämörri-toimintaan. Todella helppoa, mukaansatempaavaa ja palkitsevaa toimintaa!!
- Tarvitaan enemmän koulutusta asiaan, paljon tiedon puutetta
- Tällainen kysely on erittäin tervetullut nostamaan mieliin luonnon mahdollisuuksia toiminnassa ja omaa suhdetta siihen. Kiitos
- Voisi olla vieläkin enemmän selkeitä "vinkkilehtisiä" tms. ohjeita, joissa olisi kirjattuna jo valmiita vinkkejä luonnossa toimimiseen lasten kanssa.

## Kiitokset

Lämmin kiitos kaikille kyselytutkimukseen osallistuneille päiväkodeille! Vastanneiden kesken arvottiin 5 kpl ”*Mammutin aika*” –kirjoja, jotka lähetettiin joulun alla Espoon Nöykkiön päiväkotiin, Helsingin Rööperin päiväkotiin, Humppilan Koivukummun päiväkotiin, Ilmajoen Kämpälämäen päiväkotiin sekä Ruokolahden Rasilan päiväkotiin.

## Kirjallisuus

- Alenius, H., Pakarinen, J., Saris, O., Andersson, M.A., Leino, M., Sirola, K., Majuri, M-L., Niemelä, J., Matikainen, S., Wolff, H., von Hertzen, L., Mäkelä, M., Haahtela, T., Salkinoja-Salonen, M. 2008: Contrasting immunological effects of two disparate dusts -- preliminary observations. – *International Archives of Allergy and Immunology* 149: 81–90.
- Fjeld, T., Veiersted, B., Sandvik, L., Riise, G., Levy, F. 1998: The effect of indoor foliage plants on health and discomfort symptoms among office workers. – *Indoor Built Environ* 7: 204-209.
- Fjeld, T. 2000: The effect of interior planting on health and discomfort among workers and school children. – *HortTechnology* 10(1): 46-52.
- Haahtela, T., Hannuksela, M., Mäkelä, M., Terho, E.O. (toim.) 2007: *Allergia*. – 456 s. Kustannus Oy Duodecim. Helsinki. ISBN 951-656-095-4.
- Haahtela, T., von Hertzen, L., Mäkelä, M., Hannuksela, M., Allergiatyöryhmä 2008: Kansallinen allergiaohjelma 2008--2018 -- aika muuttaa suuntaa. – *Suomen Lääkärelehti* 63: 9—21.
- Haahtela, T., Holgate, S.T., Pawankar, R., et al. 2013: The biodiversity hypothesis and allergic disease: world allergy organization position statement. – *World Allergy Organ J* 6: 3.
- Haahtela, T. 2014: What is needed for allergic children? – *Pediatric Allergy and Immunology* 25(1): 21–24.
- Hanski, I. 2014: Biodiversity, microbes and human well-being. – *Ethics Sci Environ Polit.* 14: 19-25.
- Hanski, I., von Hertzen, L., Fyhrquist, N., Koskinen, K., Torppa, K., Laatikainen, T., Karisola, P., Auvinen, P., Paulin, L., Mäkelä, M.J., Vartiainen, E., Kosunen, T.U., Alenius, H., Haahtela T. 2012: Environmental biodiversity, human microbiota, and allergy are interrelated. – *Proc Natl Acad Sci USA* 109: 8334–8339.
- von Hertzen, L., Savolainen, J., Hannuksela, M., Klaukka, T., Lauerma, A., Mäkelä, M.J., Pekkanen, J., Pietinalho, A., Vaarala, O., Valovirta, E., Vartiainen, E., Haahtela, T. 2009: Scientific rationale for the Finnish Allergy Programme 2008--2018: emphasis on prevention and endorsing tolerance. -- *Allergy* 64: 678—701.
- von Hertzen, L., Hanski, I., Haahtela, T. 2011: Natural immunity -- Biodiversity loss and inflammatory diseases are two global megatrends that might be related. -- *Embo Reports* 12: 1089--1093.
- Maas, J., Verheij, R.A., Groenewegen, P.G., de Vries, S., Spreeuwenberg, P. 2006: Green space, urbanity, and health: how strong is the relation? – *J Epidemiol Community Health.* 60(7): 587–592.
- Maas, J., Verheij, R.A., de Vries, S., Spreeuwenberg, P., Schellevis, F.G., Groenewegen, P.P. 2009: Morbidity is related to a green living environment. – *J Epidemiol Community Health* 63(12): 967-973.
- Mitchell, R. & Popham, F. 2007: Greenspace, urbanity and health: relationships in England. – *J Epidemiol Community Health* 61: 681-683.
- Olszak, T., An, D., Zeissig, S., Vera, M.P., Richter, J., Franke, A., Glickman, J.N., Siebert, R., Baron, R.M., Kasper, D.L., Blumberg, R.S. 2012: Microbial Exposure During Early Life Has Persistent Effects on Natural Killer T Cell Function. – *Science* 336: 489-493.
- Rook, G.A.W. 2009: Review series on helminths, immune modulation and the hygiene hypothesis: the broader implications of the hygiene hypothesis. – *Immunology* 126: 3--11.
- Rook, G.A. 2013: Regulation of the immune system by biodiversity from the natural environment: An ecosystem service essential to health. – *PNAS* 110(46): 18360–18367, doi: 10.1073/pnas.1313731110.
- Ruokolainen, L., von Hertzen, L., Fyhrquist, N., Laatikainen, T., Lehtomäki, J., Auvinen, P., Karvonen, A., Hyvärinen, A.M., Tillmann, V., Niemelä, O., Knip, M., Haahtela, T., Pekkanen, J., Hanski, I. 2014: Green areas around homes reduce atopic sensitization in children. – *Allergy*, doi: 10.1111/all.12545.
- Saarinen, K. 2014: *Luonto lähelle ja terveydeksi! Kysely päiväkotilasten vanhemmille 2014*. – 26 s. Etelä-Karjalan Allergia- ja Ympäristöinstituutti. Lappeenranta. ISBN 978 – 952 – 5156 – 66 – 9.
- Takano, T., Nakamura, K., Watanabe, M. 2002: Urban residential environments and senior citizens' longevity in megacity areas: the importance of walkable green spaces. – *J Epidemiol Community Health.* 56(12): 913-918.

## LIITE 1. Surveypal-kyselytutkimuksen sähköpostisaate

Välitit viestin eteenpäin 23.4.2014 12:16.

Lähtettäjä: Lastentarhanopettajaliitto <noreply@surveypal.com> Lähetyt: ma 14.4.2014 10:50  
Vastaanottaja: Kimmo Saarinen  
Kopio:  
Aihe: Valtakunnallinen varhaiskasvatuskysely 2014

Hyvä vastaanottaja!

Vastaa Lastentarhanopettajaliiton, Kansallisen allergiaohjelman 2008-2018 sekä Etelä-Karjalan Allergia- ja Ympäristöinstituutin varhaiskasvatuskyselyyn ja osallistu kirjepalkintoarvontaan!

Selvitämme tutkimuksella päiväkotien nykyistä toimintaympäristöä ja -muotoja, erityisesti miten luontoa hyödynnetään toiminnassa ja mitä esteitä sille on. Kartoitamme myös lasten terveyteen liittyviä kysymyksiä sekä asenteita mm. luontokasvatukseen.

Kyselyssä on enimmillään noin 60 monivalintakysymystä, joihin vastaaminen vie noin 15 minuuttia. Voit välillä keskeyttää vastaamisen; joihinkin kysymyksiin voit tarvita muiden apua tai tietojen tarkistamista. Takaisin kyselyyn pääset klikkaamalla osoitelinkkiä uudelleen. Vastaukset käsitellään luottamuksellisesti eikä yksittäisten henkilöiden vastauksia voida tunnistaa.

Kaikkien vastanneiden päiväkotien kesken arvomme 5 kirjepalkintoa.

Kyselyyn pääset tästä

[Klikkaa tästä](#)

Jos linkki ei aukea klikkaamalla, kopioi se ("Kopioi hyperlinkki") selaimen osoiteriville hiiren avulla.

Linkki on henkilökohtainen eli tarkoitettu sinun vastattavaksi. Lastentarhanopettajaliiton jäsenrekisterin perusteella kysely voi kuitenkin kohdentua päiväkotienne useammalle henkilölle. Yksi vastaus päiväkotia kohti riittää eli voitte tehdä yhteistyötä!

Vastausaikaa on noin kuukausi ja se päättyy 16.5.2014.

Ystävällisin terveisin  
Lastentarhanopettajaliitto – Kansallisen Allergiaohjelman väestöviestintähanke – Etelä-Karjalan Allergia- ja Ympäristöinstituutti



# Valtakunnallinen varhaiskasvatuskysely: Luonto lähelle ja terveydeksi!

Kyselyyn vastaaminen vie noin 15 minuuttia. Jos ette osaa vastata johonkin kysymykseen, voitte myös arvioida tai pyytää toisilta apua. Vastatkaa lähimpänä oikeaa olevaan, ellei suoraan teidän päiväkotianne vastaavaa tilannetta ilmene. Palauttakaa kysely vaikka hieman vaillinaisillakin tiedoilla, vastauksista on paljon hyötyä suunnitellessamme päiväkotien luontokasvatukseen työvälineitä.

## Päiväkodin perustiedot

Tähän kyselyyn vastasi

- Päiväkodin johtaja  
 Päiväkodin työntekijä,  
kirjoita tehtävänimike

Päiväkodin nimi?

Sijaintikunta tai kaupunki?

Maakunta?

Toiminnan aloitusvuosi nykyisissä tiloissa?

Lasten määrä (noin)?

Lapsiryhmien määrä?

Päiväkodin henkilökuntaan kuuluu

	Kirjoita lukumäärä
päiväkodin johtajia	<input type="text"/>
lastentarhanopettajia	<input type="text"/>
lastenhoitajia	<input type="text"/>
avustajia	<input type="text"/>
harjoittelijoita	<input type="text"/>
keittiöhenkilökuntaa	<input type="text"/>
siivoushenkilökuntaa	<input type="text"/>
muita	<input type="text"/>

Palvelun järjestäjänä toimii?

- Kunta  
 Yksityinen ostopalvelupäiväkoti  
 Yksityinen päiväkot

Päiväkoti toimii?

- Päiväkotikäyttöön suunnitellussa ja valmistuneessa rakennuksessa  
 Vanhassa, päiväkodiksi muutetussa rakennuksessa  
 Koulun yhteydessä  
 Sairaalan yhteydessä  
 Vanhusten tai kehitysvammaisten hoitolan yhteydessä  
 Omakotitalossa  
 Muussa rakennuksessa, missä

Päiväkodin rakennuksen valmistumisvuosi?

Jos tarkkaa vuosilukua ei ole tiedossa, vuosikymmenen tarkkuudella riittää!

## Sijainti ja toimintaympäristö

- kaupunkiympäristöllä tarkoitetaan taloja, teitä, asfalttikenttiä, joissa luonnonkasveja on vähän
- luonnonympäristöllä tarkoitetaan metsää, niittyä, kallioita, joutomaata ja puistoa, jossa maata ei ole peitetty hiekalla tai asfaltilla

Piha-alueen koko noin (neliömetreissä)

Päiväkodin pihalla lasten leikkialueella on

	ei	kyllä
luonnonkasvillisuutta	<input type="radio"/>	<input type="radio"/>
nurmikkoa	<input type="radio"/>	<input type="radio"/>
kalliota	<input type="radio"/>	<input type="radio"/>
hiekkakenttää tai soraa	<input type="radio"/>	<input type="radio"/>
asfalttia tai betonia	<input type="radio"/>	<input type="radio"/>

Merkitse pinta-alaltaan kaksi suurinta:

- luonnonkasvillisuutta
- nurmikkoa
- kalliota
- hiekkakenttää tai soraa
- asfalttia tai betonia

Päiväkodin ympärillä / lähiympäristössä on

- pelkästään rakennettua kaupunkiympäristöä (ydinkeskustaa)
- enimmäkseen rakennettua kaupunkiympäristöä
- tasapuolisesti sekä rakennettua että luonnonympäristöä
- enimmäkseen luonnonympäristöä

Päiväkodilta on matkaa (noin) lähimpään

	Etäisyys (m / km)
metsään	
puistoon	
suolle	
muuhun luonnonympäristöön (niitty, pelto, ym.)	
maatalaan / hevostalliin	
vilkaasti / raskaasti liikennöityyn tiehen	

Kuinka helppoa tai vaikeaa on metsään tai muuhun luonnonympäristöön siirtyminen lasten kanssa?

- hyvin helppoa
- helppoa
- melko vaikeaa
- hyvin vaikeaa

Mikä vaikeuttaa metsään tai muuhun luonnonympäristöön siirtymistä lasten kanssa (merkitse kaksi tärkeintä):

- sopivien luonnonympäristöjen puuttuminen
- vilkas liikenne
- aikapula
- tarvittavan henkilöstön riittämättömyys
- turvallisuusmääräykset / vastuukysymykset
- vanhempien kielteinen suhtautuminen
- jokin muu, mikä

- Ei mikään, siirtyminen on helppoa

## Nykyinen toiminta

Onko päiväkodissa selvästi ohjattua "luontoryhmää" tai luontopainotteista ryhmää (tai toimintaa)?

- kyllä
- vähän sinne päin
- ei

em. luontotoiminnassa mukana olevien  
- lapsien lukumäärä

- luontoryhmien lukumäärä

Ovatko lapset (muut kuin em. luontoryhmiin kuuluvat)  
päiväkodissa metsässä tai muualla luontoympäristössä

- talvella

- päivittäin
- viikoittain
- harvemmin
- ei juuri koskaan

- keväällä, kesällä, syksyllä

- päivittäin
- viikoittain
- harvemmin
- ei juuri koskaan

Mitä luontotoiminnan muotoja päiväkodissa on käytössä

- Metsämörri-toimintaa
- Luonnossa kotonaan –toimintaa
- yksittäiset (metsä)retket
- leikit
- luonnonmateriaalien keruu askarteluun tms. (kävyt, oksat, ym.)
- ei mitään
- jokin muu, mikä

Onko päiväkodin johtaja osallistunut luontokoulutukseen?

- Kyllä, mihin

- Ei ole
- En osaa sanoa

Kuinka monella työntekijällä on Metsämörri- yms. luonto-ohjaajan koulutusta?

Minkälainen mahdollisuus henkilökunnalla on osallistua luontokoulutukseen?

- hyvä (työajalla, tuettuna)
- melko hyvä (työajalla tai tuettuna)
- huono (omalla ajalla, omin kustannuksin)

Kuinka monta tuntia päiväkodissa ulkoillaan päivässä - talvella keskimäärin

Kuinka monta tuntia päiväkodissa ulkoillaan päivässä - sulan maan aikaan keskimäärin

Ulkona leikkiessään lapset voivat olla kosketuksissa

- multaan tai mutaan

- päivittäin
- viikoittain
- harvemmin
- ei koskaan

- hiekkaan tai soraan

- päivittäin
- viikoittain
- harvemmin
- ei koskaan



Oletteko lasten kanssa kasvattaneet kukkia tai muita kasveja viimeisen vuoden aikana?

- kyllä, sisällä kukkaruukuissa tai purkeissa
- kyllä, pihalla kukkapenkeissä tai maassa
- ei

Onko päiväkodissa huonekasveja?

- kyllä
- kyllä, mutta vain muovisia tai synteettisiä
- ei

Onko päiväkodissa sisäilmaongelmia?

- ei ole
- on epäilty, mutta ei tutkittu
- on tutkittu, mutta ei löydetty
- on tutkittu ja tiedossa

Kuin monella lapsella on allergiasta johtuva ruokarajoitus?

- vain muutamalla
- alle neljäsosalla
- alle puolella
- yli puolella
- en osaa sanoa

Tarkasti ottaen kuinka monella lapsella on ruokarajoitus?

Lapselle hyväksytty ruokarajoitus perustuu ?

- vanhempien ilmoitukseen
- lääkärin diagnoosiin
- kumpikin käy

Lasten sairauden vuoksi aiheutuneet poissaolot viimeisen 4 viikon ajalta?

- poissaolteiden lapsien määrä
- poissaolopäivien määrä
- Ei tiedossa / ei saatavilla

# Asenteet ja mielipiteet

Seuraavassa on erilaisia väittämiä. Merkitse, missä määrin olet samaa tai eri mieltä!

	Täysin eri mieltä	Osittain eri mieltä	En osaa sanoa	Osittain samaa mieltä	Täysin samaa mieltä
Päiväkodissa olisi parempi keskittyä mielekkäämpään toimintaan kuin luonnossa puuhasteluun	<input type="radio"/>	<input type="radio"/>	<input type="radio"/>	<input type="radio"/>	<input type="radio"/>
Metsä on vaarallinen paikka lapselle	<input type="radio"/>	<input type="radio"/>	<input type="radio"/>	<input type="radio"/>	<input type="radio"/>
Lapsi saa kiivetä leikkiessään puuhun	<input type="radio"/>	<input type="radio"/>	<input type="radio"/>	<input type="radio"/>	<input type="radio"/>
Mullan ja ötököiden kanssa touhuaminen kuuluu lapsen elämään	<input type="radio"/>	<input type="radio"/>	<input type="radio"/>	<input type="radio"/>	<input type="radio"/>
Ruokapöydän alle tippuneen omenaviipaleen voi laittaa huoletta suuhun	<input type="radio"/>	<input type="radio"/>	<input type="radio"/>	<input type="radio"/>	<input type="radio"/>
Lapsi saa mennä metsään merkkipaateissakin	<input type="radio"/>	<input type="radio"/>	<input type="radio"/>	<input type="radio"/>	<input type="radio"/>
	Täysin eri mieltä	Osittain eri mieltä	En osaa sanoa	Osittain samaa mieltä	Täysin samaa mieltä
Viherkasvit olisi syytä poistaa sisäilmaongelmaisista päiväkodeista	<input type="radio"/>	<input type="radio"/>	<input type="radio"/>	<input type="radio"/>	<input type="radio"/>
Vahva luontosuhde suojaa allergialta ja monilta muilta sairauksilta	<input type="radio"/>	<input type="radio"/>	<input type="radio"/>	<input type="radio"/>	<input type="radio"/>
Mullassa viihtyvät mikrobit ja muut eliöt heikentävät ihmisen immuunijärjestelmää	<input type="radio"/>	<input type="radio"/>	<input type="radio"/>	<input type="radio"/>	<input type="radio"/>
Ihminen voi saada hyttysen pistosta hyvin voimakkaan allergiareaktion (anafylaksian)	<input type="radio"/>	<input type="radio"/>	<input type="radio"/>	<input type="radio"/>	<input type="radio"/>
Kyyn puremaan kuolee Suomessa vuosittain monta ihmistä	<input type="radio"/>	<input type="radio"/>	<input type="radio"/>	<input type="radio"/>	<input type="radio"/>
Punkkia pidetään aiheesta Suomen vaarallisimpana eläimenä	<input type="radio"/>	<input type="radio"/>	<input type="radio"/>	<input type="radio"/>	<input type="radio"/>
Media liioittelee suurpetojen (karhu, susi, ilves, ahma) aiheuttamaa uhkaa ihmisille	<input type="radio"/>	<input type="radio"/>	<input type="radio"/>	<input type="radio"/>	<input type="radio"/>
	Täysin eri mieltä	Osittain eri mieltä	En osaa sanoa	Osittain samaa mieltä	Täysin samaa mieltä
Allergia on luontaisen vastustuskyvyn (immuniteetin) heikkoutta	<input type="radio"/>	<input type="radio"/>	<input type="radio"/>	<input type="radio"/>	<input type="radio"/>
Liikunta ja terveellinen ruokavalio vähentävät allergioita	<input type="radio"/>	<input type="radio"/>	<input type="radio"/>	<input type="radio"/>	<input type="radio"/>
Lapsen kannattaa välttää kaikkea sitä, mille vanhemmat ovat allergisia	<input type="radio"/>	<input type="radio"/>	<input type="radio"/>	<input type="radio"/>	<input type="radio"/>
Bakteerit ja muut mikrobit ovat enimmäkseen terveydelle haitallisia	<input type="radio"/>	<input type="radio"/>	<input type="radio"/>	<input type="radio"/>	<input type="radio"/>
Puhdas koti ja sisäilma suojaavat allergioilta	<input type="radio"/>	<input type="radio"/>	<input type="radio"/>	<input type="radio"/>	<input type="radio"/>
Allergiaongelmia voidaan hillitä lisäämällä erilaisia ruokarajoituksia	<input type="radio"/>	<input type="radio"/>	<input type="radio"/>	<input type="radio"/>	<input type="radio"/>



Vastaa liukukytkintä siirtämällä. -10 = erittäin huonosti, 10 = erittäin hyvin



Vastaa liukukytkintä siirtämällä. -10 = erittäin huonosti, 10 = erittäin hyvin





Vastaa liukukykintä siirtämällä. -10 = erittäin haitallista, 10 = erittäin hyödyllistä



Mitkä seikat mielestäsi eniten vaikeuttavat lasten kanssa luonnossa toimimista?

Voit myös antaa muuta palautetta tästä kyselystä tai luontotoiminnasta. Kiitos!

### LIITE 3. Lasten allergiat – Ohjeet ehkäisystä, diagnosoinnista ja hoidosta

*Suomen Lääkärilehti 18/2011: 4-17.*

#### Allerginen lapsi päivähoidossa

##### Ruoka-aineallergiat

Ruoka (esim. maito, kananmuna, vehnä) voi aiheuttaa lapsille nopeasti, minuuttien tai tunnin kuluessa (iho-oireita, suu-suolioireita, nuhaa, astmaa) tai hitaasti, tuntien tai jopa muutaman päivän kuluessa kehittyviä allergiaoireita. Useimmiten oireet ovat lieviä, ne väistyvät vähitellen eikä niihin tarvita erityistä hoitoa. Haittaavia oireita hoidetaan välttämällä kyseistä ruoka-ainetta ja käyttäen lääkkeitä tarpeen mukaan.

Pääsääntö on, että allerginen lapsi syö päiväkodissa samaa ruokaa kuin muut lapset, jollei allergiaruokavalion välttämättömyydestä ole lääkärinlausuntoa.

Vahingossa sattuneen altistumisen (esim. lapsi ottaa toisen lapsen lautaselta ruokaa) aiheuttamat lievät oireet hoidetaan antihistamiinimikstuuralla tai -tableteilla. Lääkäri antaa ohjeet vanhemmille ja he puolestaan neuvovat päiväkotihoitajille varalääkkeen käytön. Myöhäisleikki-ikäisillä lapsilla alkaa olla erityisesti koivun siitepölyallergiaan liittyviä ristiallergioita. Jos tuoreet kasvikset, hedelmät tai juurekset aiheuttavat voimakkaita oireita, lapsi välttää niitä lääkärinlausunnon perusteella. On huomattava, että välttäminen koskee vain tuoreita kasviksia eikä esimerkiksi keittoja.

Vahingossa sattunut altistuminen aiheuttaa suomalaisissa päiväkodeissa vuosittain muutaman nopeasti kehittyvän, vaarallisen allergiareaktion, anafylaksian. Aiheuttajia ovat useimmiten maito, vehnä, kananmuna, soija, kala ja siemenet. Anafylaksian ensihoito on aina adrenaliini. Anafylaksian saaneen lapsen perheelle opetetaan adrenaliinikynän käyttö. Vanhemmat ohjaavat yhdessä esimerkiksi neuvolan terveydenhoitajan kanssa päiväkodin henkilökuntaa lääkityksen käytöstä. Anafylaksiat ovat kuitenkin harvinaisia eikä kaikkien päiväkotihoitajien kouluttaminen ole tarpeen eikä mahdollista.

Jos vahingossa altistuminen aiheuttaa hitaasti kehittyviä iho- tai suolioireita, ne eivät ole vaarallisia eikä päiväkodissa yleensä tarvitse antaa lääkitystä.

Päiväkotilasten mauste- ja lisäaineallergiat ovat harvinaisia. Lääkärin on perusteltava kal-liin erityisruokavalion tarve.

##### Astma

Pääsääntö on, että hengenahdistuksesta kärsivää lasta ei viedä päivähoitoon. Astmalääkkeen antaminen päiväkodissa on poikkeus. Suurin osa pienten lasten akuutista astmaoireilusta liittyy flunssiin, jolloin lapsen pitäisi pysyä kotona.

Astmaa sairastava lapsi alkaa joskus oireilla esimerkiksi retkellä hevostallille tai peleissä ja leikeissä. Tällaisessa vaarassa olevilla lapsilla pitää olla mukana keuhkoputkia nopeasti avaava lääke (pienillä lapsilla tilanjatkeen kanssa esim. Airomir + Nebunette, Ventoline + Babyhaler, isommilla lapsilla jauheinhalaattori esim. Buventol Easyhaler). Vanhempien tehtävä on opastaa hoitajat käyttämään lääkettä. Astman ylläpitohoitoon päiväkodin henkilökunnan ei tarvitse puuttua.

##### Hengitystieallergiat ja atooppinen ihottuma

Hengitystieallergiasta kärsivä lapsi ei tarvitse päiväkodeissa erityistoimenpiteitä eikä päiväkotien tarvitse tehdä tavallisten hygieniatoimenpiteiden lisäksi erityistä allergiasaneerausta.

Monissa perheissä on lemmikkieläimiä ja allergeeneja tarttuu vaatteisiin. Vaatteita ei tarvitse vaihtaa tai puhdistaa päiväkotiin tullessa.

Allergisesta nuhasta kärsivät lapset saavat lääkkeensä (antihistamiini, nenäsumute ja silmätipat) kotona.

Atooppista ihottumaa hoidetaan päivittäisellä rasvauksella, joka tehdään kotona. Päiväkodin hoitajia ei velvoiteta rasvauksiin.

### **Lapsi kasvaa lähimetsässä**

*Turun Sanomien viikkoliite Extra uutisoi (15.3.) Turun Nummella käynnistyvästä ulkopäiväkotijärjestelystä, jossa lapset ovat ulkosalla koko päivän, ruokailevat kodassa ja nukkuvatkin kelin salliessa makuupusseissa. Vain ankarimmilla ilmoilla saatetaan paeta sisätiloihin.*

*Systeemin valteiksi haastateltavat totesivat lasten liikkuvuuden ja koordinaation voimakkaan kehityksen, psyykkisen hyvinvoinnin ja vähäisen sairastavuuden sekä harvat allergiat.*

*Raisiolaisessa päiväkodissa paras leikkipaikka on kiipeilypuu, aitoja ei ole, ja käytöshäiriöt ovat olemattomia. Myös lasten jatko koulussa on ollut lupauttava: lapset ovat tasapainoisia ja kykenevät keskittymään. He ovat fyysisesti ja henkisesti etevä; he kasvavat terveesti.*



*Samoja havaintoja on tehty jo pitkään erilaisissa metsäpäiväkoti- ja metsäesikoulukokeiluissa Suomessa ja maailmalla. Luontopedagogiikan ja luonnossa leikkimisen vahvuudet tunnetaan hyvin, eikä heikkouksia olekaan, paitsi yksi: mistä paikka moiselle toiminnalle?*

*Suomalaiset ovat jo vuosikymmenten ajan pakkautuneet kaupunkieihin, ja kehitys jatkuu yhä. Niin kutsuttu ”täydennysrakentaminen” etenee ja ”eheyttää kaupunkikuvaa”. Todellisuudessa kyseessä on viimeisenkin rakentamattoman pläntin jyrääminen ja jalostaminen ison rahan käyttöön.*

*Vaikka jonkin pusikon arvo monituhattakertaistuu kaavoitettaessa ja kerrostaloja pykätessä, lapset menettävät sen lopullisesti. Olemme itse luomassa yhteiskuntarakennetta ja kulttuuria, joka kierouttaa, sairastuttaa ja turmelee ne, joille yhteiskuntaamme rakennamme.*

*Lapsemme eivät halua asfalttikenttiä, elementtitaloja ja tehtaalla luotuja leikkipaikkoja. Laki ei taida tuntea kaavoitettua ”joutomaata”, vaikka hyvä olisi. Laki tuntee kyllä lapsen oikeudet, mutta mitäs niistä, kun on rahaa tiedossa.*

*Turun kokoisessa kaupungissa pläntit ovat jo vähissä. Metsäpedagogiikan ja ulkoleikkien tarvitsemat pikkumetsät ovat kantakaupungissa kortilla, tai ne ovat puistoiksi kaavoitettuja golfkenttämaisia piknik-puistoja. Jopa lähiöitten leikkimaastoja umpeenrakennetaan. Ja kuitenkin lapsi tarvitsee metsän.*

*Nummen Kirkkotien, Halisten Koroistenkaaren ja Pääskyvuorenrinteen grynderikaavat ovat fiaskoja niin arkkitehtonisesti, historiallisesti, ekologisesti kuin logistisestikin, mutta niiden kammottavin ominaisuus on niiden antamassa kuoliniskussa lähialueitten lasten fyysiselle ja henkiselle kehitykselle.*

*Kun kohtaamme tulevaisuudessa yhä enemmän käytöshäiriöitä, työkyvyttömyyttä, allergiaa, elintapasairauksia ja yleistä vätytelyä, voimme syyttää vain itseämme.*

*Turun kolmen suuren on turha vatvoa, miksi paljon toivottujen lapsiperheitten vanhemmat valitsevat kehyskunnan. Siksi, että he välittävät lapsistaan.*

*Perttu Helin, erityisluokan opettaja (kesk), Turku*